

Załącznik ●●●
do Uchwały Nr XXV/193/2021
Rady Gminy Brzozie
z dnia 29 września 2021 r.

PLAN ODNOWY

MIEJSCOWOŚCI BRZOZIE



Zdjęcie 1. Tablica administracyjna

SPIS TREŚCI

Wstęp	6
1.1. Informacja ogólna.....	11
1.2. Inwentaryzacja zasobów	14
1.2.1. Środowisko przyrodnicze i zasoby naturalne	14
1.2.2. Ludność	15
1.2.3. Bezrobocie	15
1.2.4. Infrastruktura.....	18
1.2.4.1. Gospodarka ściekowa	18
1.2.4.2. Gospodarka odpadami	19
1.2.4.3. Sieć wodociągowa.....	20
1.2.4.4. Elektroenergetyka.....	20
1.2.4.5. Gazownictwo	21
1.2.4.6. Drogi	21
1.2.4.7. Komunikacja elektroniczna	21
1.2.5. Rolnictwo i gospodarka.....	22
1.2.5.1. Rolnicza działalność gospodarcza	22
1.2.5.2. Pozarolnicza działalność gospodarcza	27
1.2.6. Turystyka	31
1.2.7. Bezpieczeństwo publiczne	31
1.2.8. Służba zdrowia	32
1.2.9. Szkolnictwo	32
1.2.10. Kultura	34
1.2.11. Dochody budżetowe gminy	34
1.3. Analiza SWOT Gminy Brzozie	35
2. Charakterystyka miejscowości Brzozie.....	36
2.1. Inwentaryzacja zasobów	37
2.2. Środowisko przyrodnicze i zasoby naturalne	41
2.3. Środowisko kulturowe, dziedzictwo historyczne i religijne	42

Plan Odnowy Miejscowości

2.4. Infrastruktura	45
2.4.1. Gospodarka ściekowa	45
2.4.2. Gospodarka odpadami.....	45
2.4.3. Sieć wodociągowa	46
2.4.4. Elektroenergetyka	47
2.4.5. Gazownictwo	47
2.4.6. Drogi.....	47
2.4.7. Komunikacja elektroniczna.....	48
2.5. Rolnictwo i gospodarka	48
2.5.1. Rolnicza działalność gospodarcza.....	48
2.5.2. Pozarolnicza działalność gospodarcza	49
2.6. Turystyka.....	50
2.7. Bezpieczeństwo publiczne.....	50
2.8. Służba zdrowia	51
2.9. Szkolnictwo.....	51
2.10. Kultura.....	53
3. Analiza mocnych i słabych stron miejscowości Brzozie.....	53
4. Analiza szans i zagrożeń w otoczeniu miejscowości Brzozie	55
5. Kierunki i priorytety rozwoju miejscowości Brzozie.....	56
6. Opis planowanych zadań inwestycyjnych i przedsięwzięć aktywizujących społeczność lokalną w okresie co najmniej 7 lat od dnia przyjęcia planu odnowy miejscowości, w kolejności wynikającej z przyjętych priorytetów rozwoju miejscowości z podaniem szacunkowych kosztów ich realizacji.	56
6.1. Budowa chodników	59
6.2. Remont i wyposażenie wiejskiej świetlicy	60
6.3. Budowa placu przed świetlicą.....	61
6.4. Budowa instalacji oświetleniowej.....	62
6.5. Budowa kompleksu rekreacyjno-sportowego – ORLIK 2012	63

Plan Odnowy Miejscowości

6.6. Modernizacja dzwonnicy kościoła	65
6.7. Remont ogrodzenia kościoła i cmentarza	66
6.8. Modernizacja Gminnej Biblioteki Publicznej w Brzoziu.....	67
6.9. Modernizacja budynku b. posterunku Policji	68
6.10 Przebudowa drogi gminnej we wsi Brzozie na działkach nr 416/2, 423/1, 422/2, 427/7, 404/20, 427/61i 427/2.....	70
6.11 Przebudowa drogi gminnej nr 080314C Brzozie- GR. Gminy- Brzozie Lubawskie.....	71
6.12 Budowa przydomowych oczyszczalni ścieków.	71
6.13 Budowa sieci kanalizacji sanitarnej z przyłączami w miejscowości Brzozie, gmina Brzozie.	72
6.14 Budowa boiska	72
6.15 Stworzenie miejsca do integracji międzypokoleniowej i rekreacji przy Świątlicy Wiejskiej w Brzoziu	73
6.16 Budowa ścieżki edukacyjnej w Zespole Wodno-Parkowym w Brzoziu	73
6.17. Budowa Punktu Selektywnej Zbiórki Odpadów Komunalnych na terenie gminy Brzozie.....	73
6.18. Targowisko „Mój Rynek” w Brzoziu	74
6.19. Kultura Hybrydowa 3.0 – stworzenie studia multimedialnego ze studium nagrań i transmisji on-line w Brzoziu.....	74
6.20. Kultura Hybrydowa 3.0 – doposażenie Gminnej Biblioteki Publicznej w Brzoziu w urządzenia multimedialne do animowania działań kulturalnych	75
6.21. Utworzenie innowacyjnej sali konferencyjno-wystawowej w budynku byłego gimnazjum w Brzoziu	75
7. Opis i charakterystyka obszarów o szczególnym znaczeniu dla zaspokojenia potrzeb mieszkańców, sprzyjających nawiązywaniu kontaktów społecznych, ze względu na ich położenie oraz cechy	

funkcjonalno- przestrzenne, w szczególności poprzez odnawianie lub budowę placów parkingowych, chodników lub oświetlenia ulicznego.

75

Obszarem o szczególnym znaczeniu dla zaspokojenia potrzeb mieszkańców sprzyjających nawiązywaniu kontaktów społecznych ze względu na ich położenie oraz cechy funkcjonalno przestrzenne w miejscowości Brzozie jest przestrzeń znajdująca się wzdłuż dróg powiatowych przebiegających przez miejscowość a także obszary znajdujące się wokół punktów handlowych oraz komunikacji publicznej. Ponadto w w/w obszar wpisuje się przestrzeń znajdującą się wokół Szkoły Podstawowej, Gimnazjum, Ośrodka Zdrowia, osiedla bloków mieszkalnych, osiedli mieszkaniowych, zakładów pracy i pieszych szlaków komunikacyjnych.75

8. Wdrożenie i monitorowanie realizacji planu	76
9. Podsumowanie.....	77
10. Spis tabel	78
11. Spis wykresów.....	79
12. Spis rysunków	79
13. Spis zdjęć.....	79

Plan Odnowy Miejscowości

Wstęp

Rozwój i odnowa obszarów wiejskich to jedno z kluczowych wyzwań, jakie Polska ma do zrealizowania jako kraj członkowski UE. Strategicznym celem w tym zakresie jest zmniejszanie istniejących dysproporcji i różnic w poziomie rozwoju obszarów wiejskich w stosunku do terenów miejskich.

Plan Odnowy Miejscowości Brzozie jest jednym z najważniejszych elementów odnowy wsi, jej rozwoju oraz poprawy warunków pracy i życia mieszkańców. Sporządzenie i uchwalenie takiego dokumentu stanowi niezbędny warunek przy aplikowaniu o środki finansowe w ramach „Programu Rozwoju Obszarów Wiejskich 2007-2013” (dalej w tekście także PROW) Działanie 3.4. „Odnowa i rozwój wsi”.

Celem Działania 3.4. PROW „Odnowa i rozwój wsi” jest poprawa jakości życia na obszarach wiejskich poprzez zaspokojenie potrzeb społecznych i kulturalnych mieszkańców wsi oraz promowanie obszarów wiejskich. Działanie umożliwi rozwój tożsamości społeczności wiejskiej, zachowanie dziedzictwa kulturowego i specyfiki obszarów wiejskich oraz wpłynie na wzrost ich atrakcyjności turystycznej i inwestycyjnej.

W ramach działania pomocą finansową mogą zostać objęte projekty dotyczące:

- 1) budowy, przebudowy, remontu lub wyposażania obiektów publicznych pełniących funkcje rekreacyjne, sportowe i społeczno-kulturalne, w tym świetlic i domów kultury, z wyłączeniem szkół, przedszkoli i żłobków;
- 2) budowy, przebudowy, remontu lub wyposażania obiektów małej architektury,
- 3) budowy, przebudowy lub remontu obiektów sportowych, ścieżek rowerowych, szlaków pieszych, placów zabaw, miejsc rekreacji, przeznaczonych do użytku publicznego,
- 4) zakupu towarów służących przedsięwzięciom związanym z kultywowaniem tradycji społeczności lokalnych oraz tradycyjnych zawodów;
- 5) związanych z kształtowaniem obszarów o szczególnym znaczeniu dla zaspokojenia potrzeb mieszkańców, sprzyjających nawiązywaniu kontaktów społecznych, ze względu na ich położenie oraz cechy funkcjonalno-przestrzenne, w szczególności poprzez odnawianie lub budowę placów parkingowych, chodników lub oświetlenia ulicznego;

Plan Odnowy Miejscowości

- 6) urządzania i porządkowania terenów zielonych, parków lub innych miejsc wypoczynku;
- 7) budowy, przebudowy lub remontu infrastruktury turystycznej;
- 8) zagospodarowania zbiorników i cieków wodnych w celu wykorzystania ich do rekreacji lub w celu poprawy estetyki miejscowości;
- 9) rewitalizacji budynków wpisanych do rejestru zabytków lub objętych wojewódzką ewidencją zabytków, użytkowanych na cele publiczne oraz obiektów małej architektury, odnawiania lub konserwacji lokalnych pomników historycznych i miejsc pamięci;
- 10) zakupu i odnawiania obiektów charakterystycznych dla danego regionu lub tradycji budownictwa wiejskiego i ich adaptacji na cele publiczne;
- 11) budowy, przebudowy, remontu lub wyposażania obiektów budowlanych przeznaczonych na cele promocji lokalnych produktów i usług, w tym pawilonów, punktów wystawowych, sal ekspozycyjnych lub witryn;
- 12) odnawiania elewacji zewnętrznych i dachów w budynkach architektury sakralnej wpisanych do rejestru zabytków lub objętych wojewódzką ewidencją zabytków i cmentarzy wpisanych do rejestru zabytków;
- 13) wyburzenia i rozbiórki zdewastowanych obiektów budowlanych w celu uporządkowania terenu w miejscowości, jeżeli niemożliwe jest ich odnowienie i dalsze użytkowanie – w zakresie koniecznym do realizacji operacji wymienionych w pkt. 1-12;.
- 14) zakupu materiału siewnego lub nasadzeniowego roślin wieloletnich;
- 15) zakupu sprzętu, materiałów i usług, służących realizacji operacji;
- 16) ogólnych, które są bezpośrednio związane z przygotowaniem i realizacją operacji.

Ponadto, zgodnie z Art. 45 U. 1 pkt 1 Ustawy z dnia 20 lutego 2015 r o wspieraniu rozwoju obszarów wiejskich z udziałem środków Europejskiego Funduszu Rolnego na rzecz Rozwoju Obszarów Wiejskich w ramach Programu Rozwoju Obszarów Wiejskich na lata 2014-2020 Poz. 349 w ramach działania „podstawowe usługi i odnowa wsi na obszarach wiejskich” mogą być objęte pomocą finansową projekty dotyczące następujących poddziałań:

Plan Odnowy Miejscowości

- a) wsparcie inwestycji związanych z tworzeniem, ulepszaniem lub rozbudową wszystkich rodzajów małej infrastruktury, w tym inwestycji w energię odnawialną i w oszczędzanie energii,
 - b) wsparcie badań i inwestycji związanych z utrzymaniem, odbudową i poprawą stanu dziedzictwa kulturowego i przyrodniczego wsi, krajobrazu wiejskiego i miejsc o wysokiej wartości przyrodniczej, w tym dotyczące powiązanych aspektów społeczno-gospodarczych oraz środków w zakresie świadomości środowiskowej,
 - c) wsparcie inwestycji w tworzenie, ulepszanie i rozwijanie podstawowych usług lokalnych dla ludności wiejskiej, w tym rekreacji, kultury i powiązanej infrastruktury;
- Plan Odnowy Miejscowości Brzozie to dokument, który określa strategię działań w sferze społeczno-gospodarczej na lata 2007-2013. Obszarem realizacji Planu Odnowy Miejscowości Brzozie jest obszar tej miejscowości.

Plan zawiera charakterystykę miejscowości, inwentaryzację zasobów służącą ujęciu stanu rzeczywistego, analizę mocnych i słabych strony miejscowości, opis planowanych zadań zawierający dokumentację zdjęciową z szacunkowym kosztorysem i harmonogramem działań.

Plan jest otwarty, co stwarza możliwość jego aktualizacji w zależności od potrzeb społecznych i uwarunkowań finansowych. Oznacza to, że mogą być dopisywane nowe zadania, a kolejność ich realizacji może zmienić się w zależności od dostępności źródeł finansowania.

Uwarunkowania Planu Odnowy Miejscowości polegają na tym, że ma on zdecentralizowany, lokalny charakter, obejmuje ograniczony teren jednej miejscowości i przygotowywany jest (przy udziale przedstawicieli Gminy) z inicjatywy i przez mieszkańców miejscowości.

Specyfika planu polega na tym, że jest on ukierunkowany na zagadnienia cywilizacyjno-kulturowe, koncentruje się na prostych, lokalnych przedsięwzięciach, które prowadzić mają do poprawy standardu i jakości życia mieszkańców. Ma on prospołeczny i pro-kulturowy charakter i dzięki temu może stanowić doskonałe uzupełnienie strategii rozwoju całej gminy, która zazwyczaj koncentruje się na zagadnieniach infrastrukturalnych i gospodarczych.

Plan Odnowy Miejscowości

Celem planu jest podtrzymanie lub odtworzenie atrakcyjności wsi jako miejsca zamieszkania i zaplanowanie oraz przeprowadzenie tego w sposób dostępny, oczekiwany i popierany oraz wykonalny dla lokalnej społeczności. Jest to szczególnie ważne w dzisiejszej sytuacji, gdy miasta oferują konkurencyjną alternatywę zamieszkania, a rolnictwo traci swą atrakcyjność jako źródło utrzymania, co prowadzi m.in. do migracji młodych ludzi, szczególnie tych lepiej wykształconych ze wsi do miasta.

Idea odnowy wsi wyrasta z przekonania, że odnowiona, doinwestowana i ożywiona kulturowo wieś odzyska swoją atrakcyjność jako miejsce zamieszkania, zapewni swoim mieszkańcom godziwy standard i jakość życia oraz zdoła zatrzymać młodzież na miejscu. Nie jako „mini-miasto”, wysoko zurbanizowana i konkurująca z ośrodkami miejskimi bogactwem oferty, ale właśnie jako „nowa wieś”, nowoczesna, lecz ceniąca i zachowująca swój wiejski charakter i kulturową specyfikę.

Plan Odnowy ma więc charakter „planu małych kroków”, ale w kierunku strategicznych celów. „Małe kroki”, podejmowane przez mieszkańców przy finansowym i organizacyjnym wsparciu gminy, mają doprowadzić do trwałej poprawy miejscowych warunków życia.

Korzyści wynikające z posiadania Planu Odnowy:

- Plan umożliwia efektywne gospodarowanie zasobami takimi, jak środowisko, ludzie, infrastruktura i środki finansowe.
- Zapisanie tego procesu w formie dokumentu umożliwia stałą ocenę postępów i korygowanie planu przez wszystkich członków społeczności lokalnej.
- Dokument umożliwia zaangażowanie władz lokalnych oraz mieszkańców w planowanie swojej przyszłości; uwzględnienie różnych opinii, pomysłów i koncepcji prowadzi do społecznej zgody. Osiągnięta zgoda pozwala na wypracowanie strategii, z którą będzie identyfikowała się społeczność lokalna.
- Tworzenie Planu Odnowy sprzyja realistycznej ocenie mocnych i słabych stron miejscowości, a przez to przyjrzenie się możliwościom oraz potencjalnym problemom, które mogą się pojawić w przyszłości. W ten sposób można uniknąć wielu trudności.

Plan uwzględnia:

Plan Odnowy Miejscowości

- Program Rozwoju Obszarów Wiejskich na lata 2007 – 2013;
- Strategię Rozwoju Województwa Kujawsko-Pomorskiego do roku 2020;
- Strategię i Plan Rozwoju Lokalnego Powiatu Brodnickiego;
- Strategię Rozwoju Gminy Brzozie na lata 2002-2011 – Uchwała Rady Gminy nr XIX/125/2001 z dnia 28 grudnia 2001 roku;
- Program Naprawczy dla Gminy Brzozie – Uchwała Rady Gminy nr XVII/81/2004 z dnia 30 września 2004 roku;
- Studium Uwarunkowań i Kierunków Zagospodarowania Przestrzennego Gminy - Uchwała Rady Gminy nr IX/67/2000 z dnia 31 marca 2000 roku;
- Miejskowy Plan Zagospodarowania Przestrzennego Gminy Brzozie – Uchwała Rady Gminy nr XXIII-114/2005 z dnia 30 maja 2005 roku;
- Program Ochrony Środowiska Gminy Brzozie na lata 2005-2008 i 2009-2012 – Uchwała Rady Gminy nr XXVI/128/2005 z dnia 15.11.2005 r.;
- Plan Rozwoju Lokalnego Gminy Brzozie na lata 2005 – 2006 i 2007 – 2013 – Uchwała Rady Gminy nr XXIV/120/2005 z dnia 29.08.2005 r.
- wyniki konsultacji społecznych i ankiet przeprowadzonych w czerwcu 2005 roku;
- informacje i opinie lokalnej społeczności sołectwa Brzozie zebrane na zebraniu w dniu 01 marca 2008 roku.
- Program Rozwoju Obszarów Wiejskich na lata 2007-2013
- informacje i opinie lokalnej społeczności Sołectwa Brzozie zebrane na zebraniu w dniu 24 listopada 2015 roku.

Plan powstał metodą ekspercko-partnerską, w ścisłym współdziałaniu eksperta zewnętrznego z Urzędem Gminy Brzozie, w oparciu o wytyczne zebrania wiejskiego sołectwa Brzozie w dniu 01 marca 2008 roku.

Plan nie uwzględnia poniżej wymienionych zadań do realizacji w ramach PROW Działanie 3.3. „Podstawowe usługi dla gospodarki i ludności wiejskiej”, dla których nie jest wymagane umieszczenie ich w Planie Odnowy Miejscowości. Są to projekty w zakresie:

Plan Odnowy Miejscowości

- gospodarki wodno-ściekowej, w szczególności:
 - a/ zaopatrzenia w wodę,
 - b/ odprowadzania i oczyszczania ścieków, w tym systemów kanalizacji ściekowej lub kanalizacji zagrodowej;
- tworzenia systemu zbioru, segregacji, wywozu odpadów komunalnych; wytwarzania lub dystrybucji energii ze źródeł odnawialnych, w szczególności wiatru, wody, energii geotermalnej, słońca, biogazu albo biomasy.

Powyższe nie oznacza, że w miejscowości Brzozie nie będą realizowane projekty w ramach Działania 3.3. oraz Osi 4.

W związku z zakresem działań przedstawionych w POM władze gminy planują uaktualnienie Planu Rozwoju Lokalnego na lata 2007 – 2013 w 2008 roku.

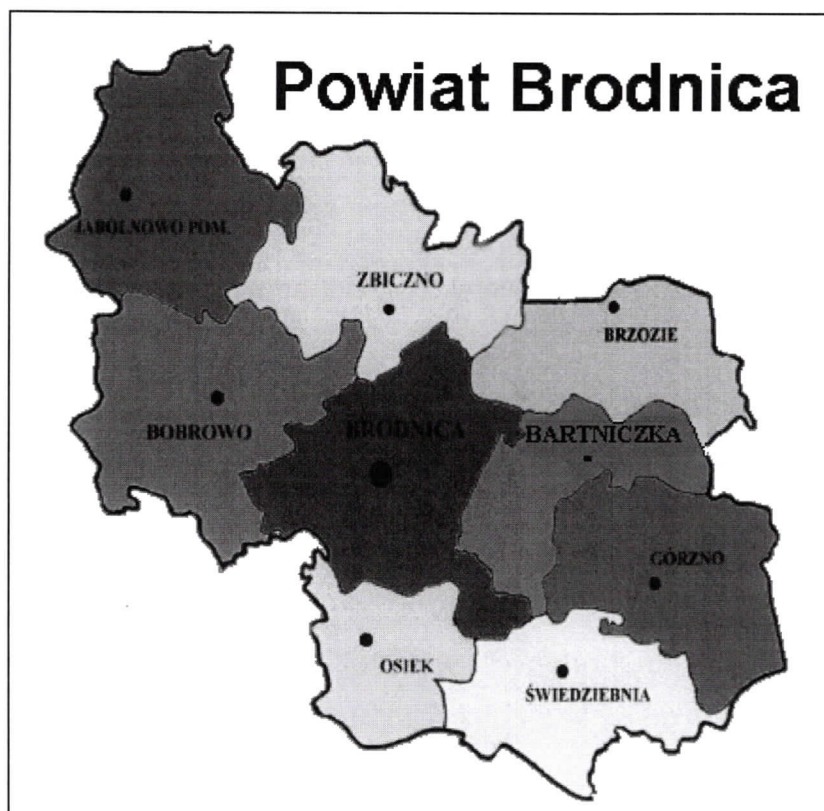
1. Charakterystyka Gminy Brzozie

Najważniejszym, strategicznym dokumentem, do którego bezpośrednio odnosi się Plan Odnowy Miejscowości Brzozie jest Plan Rozwoju Lokalnego Gminy Brzozie na lata 2005 – 2006 i 2007 – 2013.

Dlatego dla opisanie charakterystyki miejscowości Brzozie w kontekście planowanych zadań w ramach Planu Odnowy Miejscowości celowym jest przedstawienie charakterystyki Gminy Brzozie. Jest to tym bardziej uzasadnione, że wiele danych jest dostępnych dla całej gminy, a nie dla poszczególnych miejscowości leżących na terenie Gminy Brzozie, w tym dla miejscowości Brzozie.

1.1. Informacja ogólna

Gmina Brzozie położona jest na północno-wschodnim krańcu województwa kujawsko-pomorskiego, w pow. brodnickim. Graniczy od półn. z gminami Kurzętnik, Grodziczno, od wsch. Lidzbark, od połd. - Grążawy, Brodnica, od zach. Zbiczno. Północno-wschodnia granica gminy jest równocześnie granicą między województwami kujawsko-pomorskim i warmińsko-mazurskim.



Rys. 1. Powiat Brodnica

Pod względem geograficznym środkowo-wschodnia część gminy leży w obrębie Garbu Lubawskiego, w środkowo-zachodnia część w dolinie Drwęcy, a zachodnia w obrębie Pojezierza Brodnickiego.

Gmina ta położona jest na terenie historycznej ziemi chełmińskiej, którą w r. 1222 otrzymał od Konrada Mazowieckiego biskup Chrystian, a w 1230 r. zajęł Zakon Krzyżacki. Po odzyskaniu przez Królestwo Polskie terytoriów zw. Prusami Królewskimi, podzielono je w 1454 r. na trzy województw: pomorskie, malborskie i chełmińskie. Ziemia chełmińska znalazła się w granicach tego ostatniego. W 1560 r. woj. chełmińskie podzielono na 2 powiaty: michałowski i chełmiński, teren dzisiejszej gm. Brzozie wszedł do pow. michałowskiego. W 1772 r. woj. chełmińskie znalazło się pod zaborem pruskim, pod którym pozostawało (oprócz l. 1807-1815, kiedy to weszło w skład Ks. Warszawskiego) do 1919r. W 1920 r. pow. brodnicki znalazł się w utworzonym wówczas województwie pomorskim, a po II wojnie światowej w r. 1950 został włączony do województwa bydgoskiego. Po likwidacji powiatów, w ramach reformy administracyjnej w 1975 r. Gmina Brzozie znalazła się w nowo utworzonym woj. toruńskim, którego obszar z niewielkimi różnicami pokrywał się z obszarem woj. chełmińskiego z k. XVI w. W wyniku kolejnej reformy administracyjnej w 1999 r.

Plan Odnowy Miejscowości

powstało woj. kujawsko-pomorskie, w skład którego należy m.in. powiat brodnicki z gminą Brzozie. Pod względem jurysdykcji kościelnej Gmina Brzozie należy do diecezji toruńskiej, dekanatu lidzbarskiego.

Jest gminą wiejską. W skład gminy Brzozie wchodzi 11 sołectw:

1. Brzozie,
2. Jajkowo,
3. Janówko,
4. Mały Głębocek,
5. Małe Leżno,
6. Sugajno,
7. Świecie,
8. Trepki,
9. Wielki Głębocek,
10. Wielkie Leżno
11. Zembrze.

Zdecydowanie największą miejscowością jest wieś gminna Brzozie, która jest siedzibą władz gminy i pełni rolę wielofunkcyjnego ośrodka o zasięgu lokalnym. Jest lokalnym ośrodkiem usługowo-administracyjnym oraz centrum aktywności społeczno-gospodarczej w gminie.

Gmina Brzozie zajmuje siódmą pozycję pod względem zajmowanej powierzchni w stosunku do pozostałych gmin powiatu brodnickiego, ostatnią jeśli chodzi o ilość mieszkańców, a ósmą w przypadku zaludnienia na 1 km². Ogólna powierzchnia obszaru gminy wynosi 9374 ha.

Na terenie gminy znajdują się złoża kopalin. Lasy zajmują 1 339 ha, a jeziora i rzeki ponad 409 ha.

W obszarze gminy znajdują się Górznieńsko-Lidzbarski Park Krajobrazowy o powierzchni 1 710 ha, „Obszar doliny Drwęcy”- strefa krajobrazu chronionego 4 870 ha, Brodnicki Park Krajobrazowy o powierzchni 1 350 ha. Ogółem 85% terenu gminy to obszary prawnie chronione.

Plan Odnowy Miejscowości

Gmina Brzozie jest regionem typowo rolniczym. Znaczną część stanowią gospodarstwa o powierzchni 15 - 30 ha.

Dominującymi sektorami gospodarki w gminie są: budownictwo, przemysł rolno - spożywczy, tartacznictwo, handel i usługi.

1.2. Inwentaryzacja zasobów

Zasoby są to wszelkie elementy materialne i niematerialne gminy, które mogą być wykorzystane obecnie lub w przyszłości dla realizacji publicznych i/lub prywatnych przedsięwzięć służących zagospodarowaniu potencjału gminy w celu jej rozwoju.

1.2.1. Środowisko przyrodnicze i zasoby naturalne

Pojezierze Brodnickie zaliczane jest do obszaru Zielonych Płuc Polski. Bogactwem tego regionu jest różnorodność fauny i flory. 85% powierzchni gminy stanowią obszary prawnie chronione. Niezwykle urozmaicona rzeźba terenu nadaje powierzchni Gminy Brzozie charakter podgórski i jest najwyższej kategorii elementem atrakcyjności krajobrazowej. Dla wczasowiczów lubiących piesze wędrówki przygotowano szereg szlaków, prowadzących przez najbardziej urokliwe i malownicze zakątki.

W obrębie Gminy występują tereny o unikatowych walorach krajobrazu i środowiska przyrodniczego: Górznieńsko-Lidzbarski Park Krajobrazowy, Dolina Drwęcy z rezerwatem przyrody rzeką Drwęcą - Brodnicki Park Krajobrazowy, tereny wysoce produktywnych użytków rolnych. W strukturze gruntów zdecydowanie przeważają użytki rolne, które łącznie zajmują 6 917 ha (73,8% powierzchni gminy). Wśród użytków rolnych przeważają grunty orne, które zajmują powierzchnię 6 209 ha, sady zajmują 15 ha, łąki 340 ha, a pastwiska trwałe 353 ha. Lasy i grunty leśne zajmują powierzchnię 1 505 ha, co stanowi 16,1%.

Prawdziwym "skarbem" przyrody są jeziora. W gminie jest 10 jezior powyżej 10 ha - ogółem 500 ha wody. Pełnią one ważną funkcję ekologiczną i hydrologiczną. Akweny wodne łączą się ze sobą poprzez strugi i kanały, co stwarza dogodne warunki dla uprawiania kajakarstwa. W tym celu przygotowano kilka tras wodnych.

1.2.2. Ludność

Według danych Urzędy Gminy Brzozie na dzień 31.12.2007 roku liczba mieszkańców gminy Brzozie wynosiła 3 740 osób. Dla porównania na dzień 31.12.2006 roku – 3 728.

Liczba ludności gminy jest względnie stabilna, chociaż przez kilka lat przed 2006 rokiem liczba ludności zmniejszała się. Był to wynik migracji młodych ludzi w poszukiwaniu pracy. Jednocześnie utrzymuje się na dodatni przyrost naturalny.

Największą grupę stanowią osoby w wieku produkcyjnym (60,54% ogółu). Osoby w wieku poprodukcyjnym w przypadku gminy stanowią 13,64 %.

Średnia gęstość zaludnienia wynosi około 40 osób/km kw. 100% ludności zamieszkuje tereny wiejskie. Kobiety stanowią 48,19%, a mężczyźni 51,81 populacji.

Ludność w wieku:

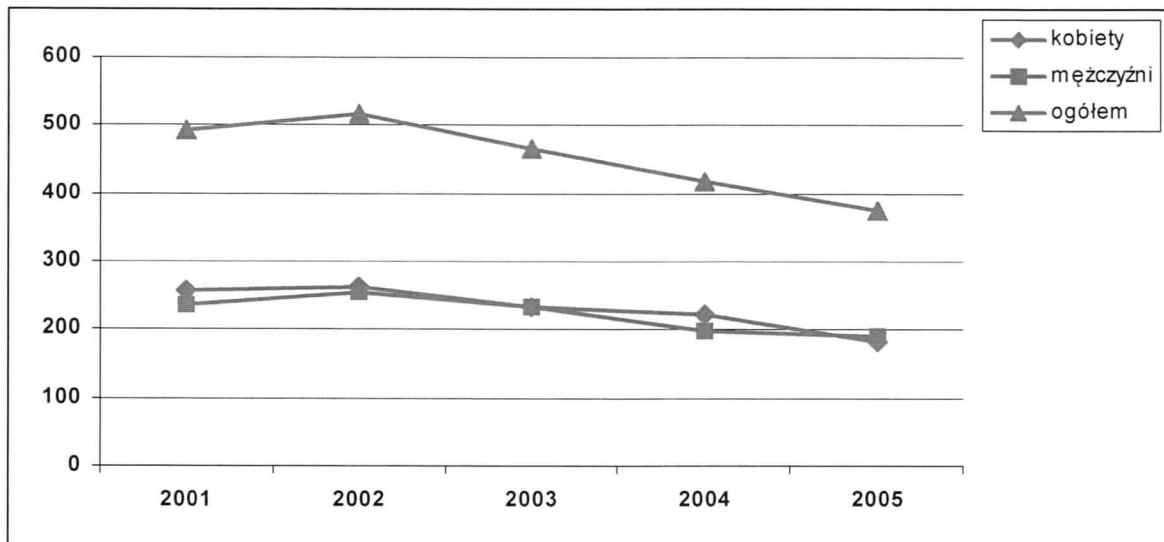
- przedprodukcyjnym - 26,17%,
- produkcyjnym - 60,74%
- poprodukcyjnym - 13,09%.

Ludność gminy charakteryzuje się niskim poziomem wykształcenia. Na terenie gminy 46% mieszkańców legitymuje się wykształceniem podstawowym. Spory jest to odsetek ludzi z wykształceniem zawodowym, co stanowi 33% ludności gminy. Znikomą liczbę stanowią osoby z wykształceniem wyższym (3%), przeważa ono wśród kobiet – 63% ogółu osób z wykształceniem wyższym. W grupie osób z wykształceniem podstawowym ukończonym, podstawowym nieukończonym i bez wykształcenia liczba kobiet i mężczyzn kształtuje się mniej więcej na tym samym poziomie.

1.2.3. Bezrobocie

Wykres 1. Zarejestrowani bezrobotni według płci

Plan Odnowy Miejscowości



Źródło: Urząd Gminy Brzozie

Na koniec 2005 roku w gminie Brzozie zarejestrowane jako bezrobotne był 374 osoby, wobec 419 zarejestrowanych w końcu 2004 roku. Stanowi to spadek liczby bezrobotnych o 12%.

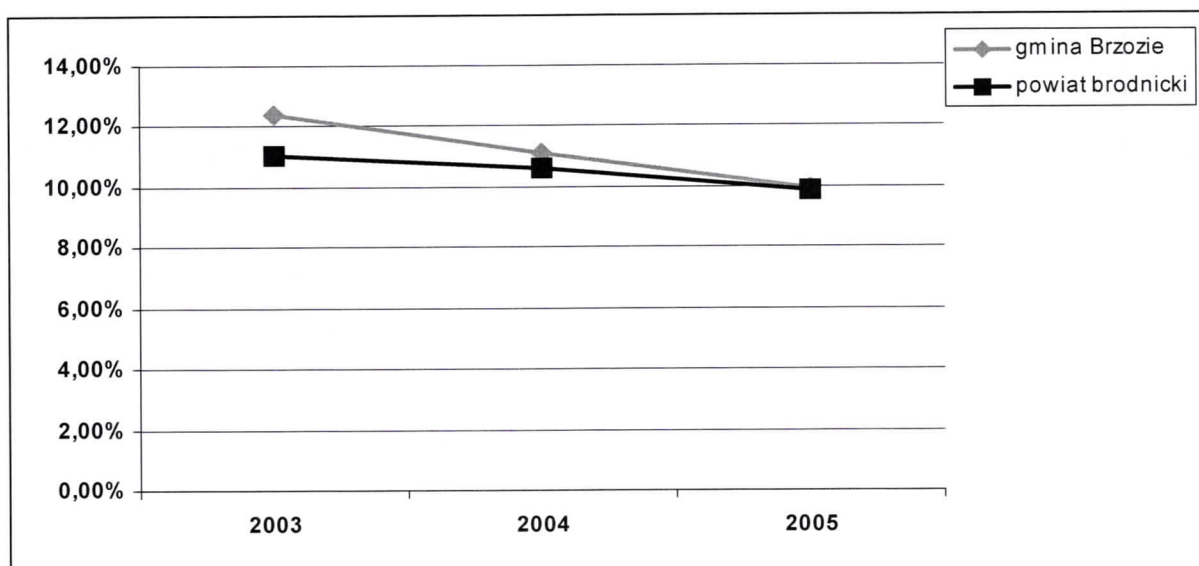
Tabela 1. Zarejestrowani bezrobotni z Gminy Brzozie i Powiatu Brodnickiego

	2003		2004		2005	
	Gmina Brzozie	Powiat brodnicki	Gmina Brzozie	Powiat brodnicki	Gmina Brzozie	Powiat brodnicki
Ogółem	466	8 329	419	8 040	374	7 472
Mężczyźni	232	3 945	197	3 634	191	3 143
Kobiety	234	4 384	222	4 406	183	4 329

Źródło: Urząd Gminy Brzozie

Wykres 2. Procentowy udział bezrobotnych w strukturze ludności z Gminy Brzozie i Powiatu Brodnickiego

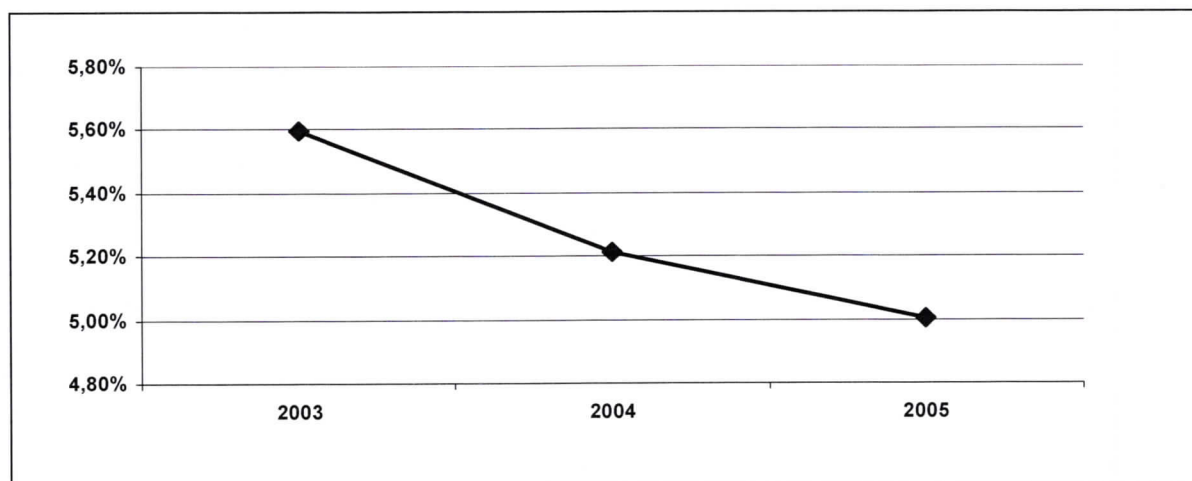
Plan Odnowy Miejscowości



Źródło: Główny Urząd Statystyczny

Bezrobocie na terenie gminy Brzozie ma tendencje spadkową i na koniec badanego okresu sięga ok.10%.

Wykres 3. Bezrobotni z Gminy Brzozie w stosunku do ogółu bezrobotnych w Powiecie Brodnickim



Źródło: Główny Urząd Statystyczny

Bezrobotni z gminy Brzozie stanowili w 2005 roku 5% ogółu bezrobotnych z całego powiatu brodnickiego. Współczynnik ten w porównaniu do lat poprzednich spadł.

Podobnie jak na obszarze całego kraju, wysoki wśród bezrobotnych jest udział osób młodych. Rozpoczynanie życia zawodowego od pobierania zasiłku może wywołać

Plan Odnowy Miejscowości

negatywne i głębokie skutki w sferze społecznej, czego przykładem jest emigracja ludzi w celu znalezienia pracy do większych ośrodków miejskich, a nawet zagranicę. Stąd też konieczne jest zwrócenie szczególnej uwagi na pobudzenie aktywności społeczno-gospodarczej w tej grupie ludności.

Dodatkowym problemem związanym z bezrobociem jest jego niejednokrotnie ukryty charakter. Tego typu przypadki praktycznie nie są możliwe do oszacowania. Więc i możliwość ewentualnej pomocy jest ograniczona.

1.2.4. Infrastruktura

1.2.4.1. Gospodarka ściekowa

Gmina Brzozie nie posiada zbiorowych systemów oczyszczania ścieków sanitarnych. Na terenie gminy funkcjonuje jedna komunalna mechaniczno-biologiczna oczyszczalnia ścieków zlokalizowana w Jajkowie. Jest to oczyszczalnia po byłym Zakładzie Rolnym w Jajkowie. Oczyszczalnia ta została skomunalizowana przez gminę w 1999 r. Przepustowość jej określana jest na 127 m³/d. Zrzut oczyszczonych ścieków odbywa się rowem melioracyjnym do rzeki Drwęcy. Oczyszczalnia jest wykorzystywana w niewielkim stopniu. Średnio oczyszcza około 25 m³ ścieków na dobę. Do oczyszczalni podłączona jest bowiem tylko część zabudowy wsi Jajkowo. Oczyszczalnia w Jajkowie nie jest obiektem nowoczesnym i nie gwarantuje zapewnienia normatywnych parametrów ścieków oczyszczonych, dlatego docelowo konieczna będzie jej modernizacja bądź wyłączenie z eksploatacji.

Ponadto na terenie gminy funkcjonują dwie zakładowe oczyszczalnie. Oczyszczalnia w ośrodku wypoczynkowym UMK nad jeziorem Bachotek o przepustowości Q_{sr} 30,8 m³/d i Q_{dmax} 42,4 m³/d utylizuje ścieki socjalno-bytowe i gospodarcze z ośrodka. Oczyszczalnia we wsi Brzozie o przepustowości Q_{sr} 10 m³/d i Q_{hmax} 19,5 m³/h utylizuje ścieki bytowo-gospodarcze i technologiczne z masarni i ubojni. Obiekty te mają znaczenie lokalne, są oczyszczalniami zakładowymi i nie oczyszczają ścieków komunalnych. Oczyszczalnia w ośrodku UMK wymaga gruntownej modernizacji.

W pozostałych jednostkach osadniczych na terenie gminy ścieki zagospodarowywane są indywidualnie do zbiorników wybieralnych i wywożone do punktu zlewnego oczyszczalni.

Należy zwrócić uwagę, że oczyszczalni ścieków nie posiada wieś gminna Brzozie –

Plan Odnowy Miejscowości

największa i najliczniejsza pod względem liczby mieszkańców miejscowość w gminie oraz pozostałe jednostki osadnicze o zwartej zabudowie, w tym Wielki Głęboć. Podstawowym sposobem utylizacji ścieków na terenie gminy jest ich gromadzenie w zbiornikach wybieralnych (tzw. szambach), z których okresowo wywożone są wozami asenizacyjnymi. Część ścieków nieoczyszczonych w sposób niekontrolowany przenika do środowiska (do gruntu i wód). Niewielka część gospodarstw posiada własne indywidualne oczyszczalnie przyzagrodowe. Łącznie na terenie gminy funkcjonuje około 30 tego typu oczyszczalni, w tym na terenie wsi Brzozie, Wielkie Leżno i Świecie.

1.2.4.2. Gospodarka odpadami

Na terenie gminy Brzozie zgodnie ze stosownymi pozwoleniami Wójta gminy działalność w zakresie zbiórki, transportu, odzysku i unieszkodliwiania odpadów komunalnych prowadzą dwa podmioty gospodarcze:

- Wielobranżowe Przedsiębiorstwo Produkcyjno-Usługowo-Handlowe „SANIBUD” z/s w Nowym Mieście Lubawskim,
- Gospodarstwo Pomocnicze przy Urzędzie Gminy Nowe Miasto Lubawskie z/s w Mszanowie.

Odpady odbierane są na podstawie indywidualnie zawartej umowy pomiędzy wymienionymi firmami a osobami fizycznymi, instytucjami oraz podmiotami gospodarczymi. Gromadzenie odpadów odbywa się w różnego rodzaju pojemnikach. Wywóz następuje zgodnie z indywidualnie ustalonym harmonogramem, najczęściej raz w tygodniu.

Na terenie gminy nie ma składowiska odpadów. Odpady wywożone są poza teren gminy i unieszkodliwiane na składowisku komunalnym we wsi Lipowiec (gmina Kurzętnik, powiat nowomiejski, województwo warmińsko-mazurskie).

Według informacji uzyskanych z Urzędu Gminy w Brzoziu dotyczących ilości odpadów unieszkodliwianych poprzez składowanie z terenu gminy w 2003 r. wyniosły około 300 m³ tj. około 210 Mg oraz w roku 2004 około 360 m³ tj. około 252 Mg. Dane te pozwalają stwierdzić, że na składowisko wywożone jest nie więcej niż 30% wytwarzanych odpadów. Pozostała część odpadów przenika w sposób

Plan Odnowy Miejscowości

niekontrolowany do środowiska.

1.2.4.3. Sieć wodociągowa

Całkowita zdolność produkcyjna wody pitnej na terenie gminy wynosi około 1800 m³/d, co w pełni zabezpiecza potrzeby gminy i stwarza pewne rezerwy. System trzech ujęć i stacji uzdatniania wody jest połączony siecią wodociągową w układzie pierścieniowym, które mogą pracować samodzielnie lub być częściowo wyłączone. W przypadku awarii jednej z nich, woda dostarczana będzie do odbiorców przez pozostałe stacje wodociągowe, zapewniając pełne pokrycie zaopatrzenia na wodę w gminie.

Woda dostarczana jest do odbiorców siecią wodociągową o długości 104,3 km i z 576 przyłączami. Stopień zwodociągowania gminy określa się na 90%. Dostęp do sieci wodociągowej posiadają mieszkańcy praktycznie wszystkich miejscowości na obszarze gminy. Dostępu do wody nie posiadają jedynie pojedyncze gospodarstwa np. na terenie wsi Brzozie, Zembrze, Małe Leżno i Mały Głębozec.

1.2.4.4. Elektroenergetyka

Przez teren gminy Brzozie przebiegają trzy linie elektroenergetyczne wysokiego napięcia:

- linia 220 kV relacji GPZ Włocławek-Azoty – Olsztyn,
- linia 110 kV relacji GPZ Brodnica Podgórz – Nowe Miasto Lubawskie,
- linia WN 110 kV relacji GPZ Brodnica Podgórz – Lidzbark Welski.

W pasie o szerokości po 50 m po obu stronach od osi linii 220 kV oraz w pasie o szerokości po 20 m po obu stronach linii 110 kV, obowiązuje bezwzględny zakaz lokalizacji zabudowy przeznaczonej na stały pobyt ludzi. Na terenie gminy nie znajdują się stacje transformatorowe (tzw. główne punkty zasilania GPZ) redukująca wysokie napięcia. Oddziaływanie linii średniego napięcia jest mniej szkodliwe i wymaga zachowania pasa wolnego od zabudowy o szerokości 2 x 6,5 m. Na terenie gminy zlokalizowano dotychczas trzy maszty telefonii komórkowej - jeden maszt we wsi Jajkowo -w pobliżu parku oraz dwa maszty we wsi Wielki Głębozec (w otoczeniu terenów użytkowanych rolniczo).

Plan Odnowy Miejscowości

1.2.4.5. Gazownictwo

Gazyfikacja gminy zgodnie z „Koncepcją programową gazyfikacji siecią gazową średniego ciśnienia Gminy Brzozie” opracowaną przez Biuro Techniczno - Handlowe Ciepłownictwa i Kanalizacji „CEWOK” w 1995 roku uzależniona jest od budowy projektowanego gazociągu zasilającego wysokoprężnego DN 250-CN 6,4 MPa relacji Brodnica - Nowe Miasto Lubawskie - Łasin oraz od możliwości finansowych gminy.

1.2.4.6. Drogi

Przez teren gminy Brzozie prowadzi odcinek drogi krajowej nr 15. Droga przebiega w bezpośrednim sąsiedztwie zwartej zabudowy wsi Jajkowo i Wielki Głębozec. Jest wykorzystywana zarówno dla ruchu lokalnego, jak i tranzytowego. Na terenie gminy nie występują drogi wojewódzkie.

Uzupełnienie układu drogowego stanowią drogi powiatowe. Łączą większe miejscowości gminy.

Drogi gminne w przeważającej części posiadają nawierzchnię gruntową bądź umocnioną warstwą pospółki lub żwiru. Nieliczne są odcinki o nawierzchni bitumicznej.

Do wszystkich 11 sołectw prowadzą drogi asfaltowe.

Drogi przebiegające przez teren gminy mają następującą długość:

- krajowe – 10 km,
- powiatowe – 35 km,
- gminne – 110 km.

Warto odnotować, że postanowiono realizować budowę ścieżek rowerowych, głównie w celach turystycznych w miejscowościach eksponujących wartości przyrodnicze i krajobrazowe gminy oraz poprawiających bezpieczeństwo mieszkańców, zgodnie z warunkami technicznymi.

1.2.4.7. Komunikacja elektroniczna

Gminę cechuje bardzo dobrze rozwinięty system telekomunikacyjny. Na terenie Gminy

Plan Odnowy Miejscowości

działają: Telekomunikacja Polska S.A. i operatorzy komórkowej telefonii, którzy zapewniają łączność. Centrale telefoniczne są zlokalizowane w Brzoziu, Jajkowie i Wielkim Leźnie.

Na terenie gminy zlokalizowano dotychczas trzy maszty telefonii komórkowej - jeden maszt we wsi Jajkowo - w pobliżu parku oraz dwa maszty we wsi Wielki Głębozeczek (w otoczeniu terenów użytkowanych rolniczo).

1.2.5. Rolnictwo i gospodarka

1.2.5.1. Rolnicza działalność gospodarcza

Podstawową funkcją gospodarczą gminy Brzozie jest funkcja rolnicza. Warunkuje to przede wszystkim wysoki udział użytków rolnych, część z nich odznacza się wysoką rolniczą przydatnością gleb.

Przeważa zdecydowanie prywatna własność ziemi. Na terenie gminy znajduje się około 581 gospodarstw rolnych. Największą ilość stanowią gospodarstwa o powierzchni 20-50 ha. Z uwagi na obecnie trudną sytuację w rolnictwie tj. braku opłacalności produkcji, trudności ze zbyciem wytworzonych płodów rolnych, część rolników poszukuje dodatkowej pracy poza rolnictwem, głównie w Brodnicy i Nowym Mieście Lubawskim.

Na terenie gminy Brzozie przeważa uprawa zbóż oraz roślin pastewnych. Dość duży udział mają trwałe użytki zielone. Przeważa hodowla trzody chlewnej. Należy zauważyć, że na obszarze gminy zdecydowanie przeważają gleby IV klasy bonitacyjnej (ponad 60%), a udział V i VI klasy łącznie przekracza 30% powierzchni gruntów ornych. Wśród trwałych użytków zielonych przeważają użytki średnie. Brak użytków zielonych bardzo dobrych i dobrych. Słaba rolnicza przydatność gleb ogranicza rozwój gospodarki rolnej, w tym uprawę gatunków roślin wymagających dobrych gleb (pszenica, buraki cukrowe). Potwierdzeniem niskiej rolniczej przydatności gleb jest wskaźnik jakości rolniczej przestrzeni produkcyjnej wyliczony metodą bonitacji punktowej, który dla obszaru gminy wynosi 55,8 pkt. na 100 możliwych i należy do najniższych w powiecie brodnickim i województwie kujawsko-pomorskim.

Tabela 2. Gospodarstwa wg rodzaju i grup obszarowych użytków rolnych

Plan Odnowy Miejscowości

Grupy obszarowe użytkowników rolnych	Liczba gospodarstw
Ogółem	581
Do 1 ha	181
Od 1 do 2 ha	58
Od 2 do 5 ha	56
Od 5 do 7 ha	24
Od 7 do 10 ha	52
Od 10 do 15 ha	64
Od 15 do 20 ha	44
Od 20 do 50 ha	91
Od 50 do 100 ha	11
powyżej 100 ha	0

Źródło: Główny Urząd Statystyczny, Powszechny Spis Rolny 2002 r.

Tabela 3. Struktura użytków rolnych

Powierzchnia ogólna w ha	Użytki rolne w ha					Lasy i grunty leśne	Pozostałe grunty
	Razem użytki rolne w ha	w tym					
		Grunty orne	Pastwiska	Sady	Łąki		
7 079	6 099	5 335	314	47	402	439	541
100%	86,2%	75,4%	4,4%	0,7%	5,7%	6,2%	7,6%

Źródło: Narodowy Spis Powszechny 2002

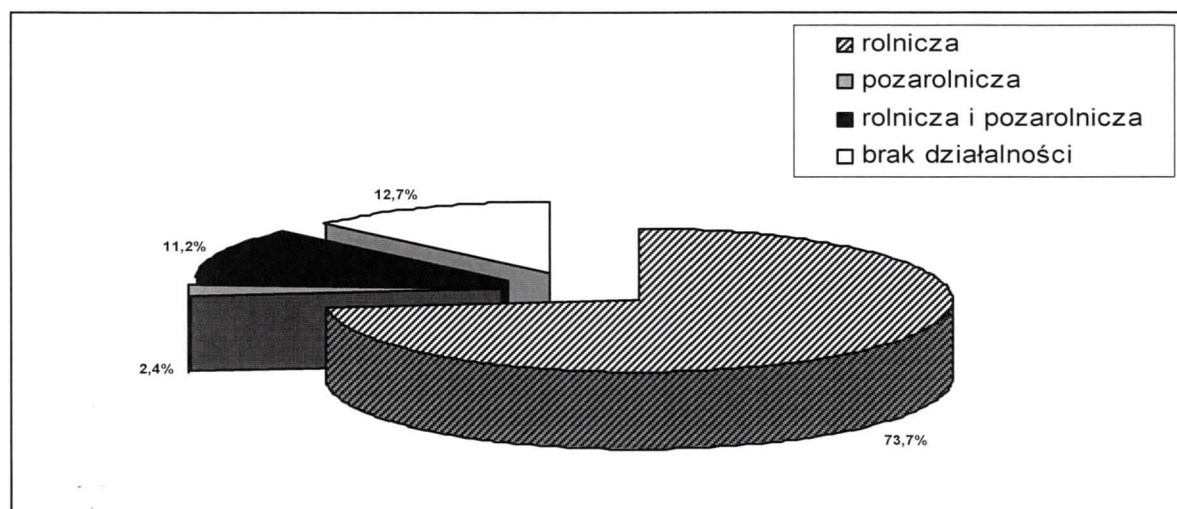
Plan Odnowy Miejscowości

Tabela 4. Liczba gospodarstw według prowadzonej działalności gospodarczej

Wyszczególnienie	Liczba gospodarstw
Ogółem gospodarstwa:	582
Prowadzące wyłącznie działalność rolniczą	429
Prowadzące wyłącznie działalność pozarolniczą	14
Prowadzące działalność rolniczą i pozarolniczą	65
Nie prowadzące żadnej działalności gospodarczej	74

Źródło: Główny Urząd Statystyczny, Powszechny Spis Rolny 2002 r

Wykres 4. Schemat działalności gospodarczej prowadzonej na terenie gminy



Źródło: Główny Urząd Statystyczny, Powszechny Spis Rolny 2002 r.

Pod względem prowadzonej działalności gospodarczej, większość gospodarstw (73,7%) prowadziło działalność wyłącznie rolniczą, ponad 11% prowadziło działalność rolniczą i pozarolniczą, a tylko 2,4% wyłącznie działalność pozarolniczą. W gminie prawie 13% gospodarstw nie prowadziło w ogóle działalności.

Plan Odnowy Miejscowości

Tabela 5. Struktura zasiewów głównych ziemiopłodów

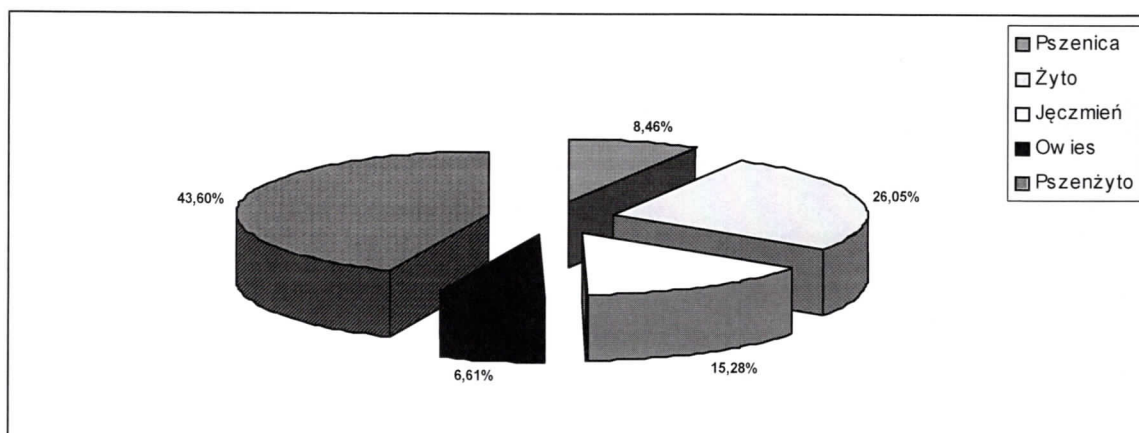
Wyszczególnienie	Powierzchnia [ha]
Ogółem	4 894,96
Pszenica	209,95
Żyto	646,46
Jęczmień	379,03
Owies	163,90
Pszenżyto	1 081,85
Kukurydza	77,42
Ziemniaki	273,12
Strączkowe jadalne na ziarno	21,88
Pozostałe uprawy	2 041,35

Źródło: Narodowy Spis Powszechny 2002

Pod względem powierzchni zasiewów ziemiopłodów dominują zboża, których areał stanowił prawie 51% ogólnej powierzchni zasiewów. Największą powierzchnię wśród zbóż zajmują zasiewy pszenżyta – 44%.

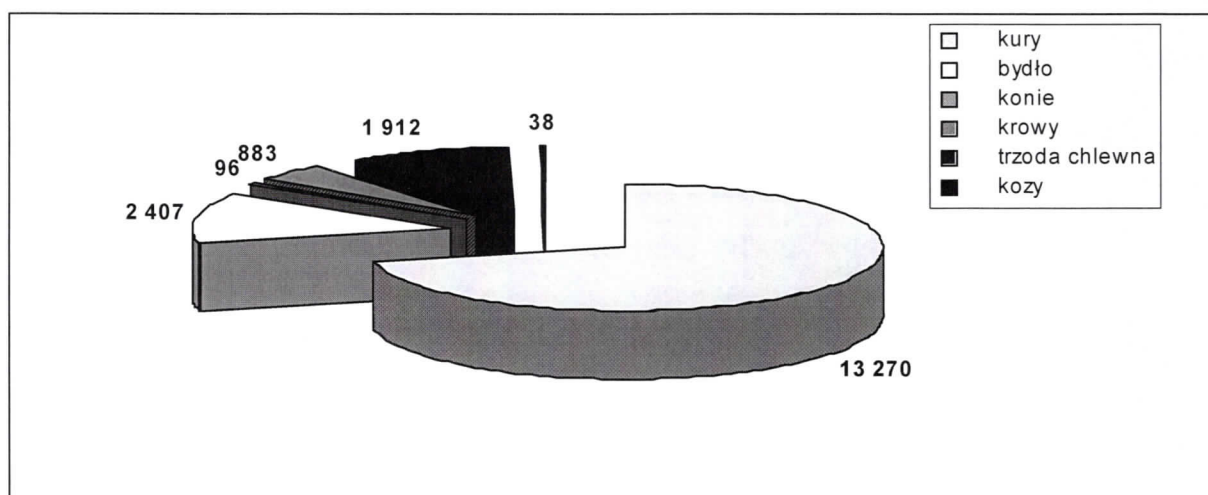
Wykres 5. Powierzchnia zasiewów zbóż podstawowych

Plan Odnowy Miejscowości



Źródło: Narodowy Spis Powszechny 2002.

Wykres 6. Zwierzęta gospodarskie w sztukach



Źródło: Narodowy Spis Powszechny 2002

W hodowli głównie dominują kury (72%), trzoda chlewna (prawie 13%) i bydło (ponad 10%). W sumie zwierzęta te stanowią ponad 94% ogółu zwierzęta gospodarskich w gminie Brzozie.

Wyposażenie techniczne rolnictwa w gminie Brzozie w 2002 roku przedstawiało się następująco:

- Ciągniki rolnicze – 447 szt.,
- Samochody ciężarowe – 51 szt.,
- Kombajny zbożowe – 76 szt.,

Plan Odnowy Miejscowości

- Kombajny ziemniaczane – 37 szt.,

W ostatnich latach za pomocą programów pomocowych Unii Europejskiej istniała możliwość uzyskania zwrotu części kosztów poniesionych na zakup maszyn i urządzeń. Spowodowało to zmiany w wyposażeniu technicznym rolnictwa.

1.2.5.2. Pozarolnicza działalność gospodarcza

Rolniczy charakter gminy potwierdza niewielka liczba podmiotów gospodarczych innych branż. Dominującymi sektorami gospodarki w gminie są: budownictwo, przemysł rolno - spożywczy, tartacznictwo, handel i usługi.

Tabela 6. Liczba pracujących w Gminie Brzozie na tle powiatu i województwa

	Liczba pracujących					Wskaźnik wzrostu 1996/2003	Wskaźnik wzrostu 2003/2005
	1996	2000	2003	2004	2005		
Woj. kujawsko-pomorskie	477 184	430 985	390 057	394 305	401 734	81,74%	102,99%
Powiat brodnicki	12 619	12 266	11 492	12 298	12 491	91,07%	108,69%
Gmina Brzozie	181	141	177	245	160	97,79%	90,40%

Źródło: Główny Urząd Statystyczny

Na przestrzeni lat 1996 – 2002 następował spadek liczba osób pracujących na terenie gminy Brzozie. W latach 2003 -2004 tendencja spadkowa odwróciła się i nastąpił znaczący wzrost, w kolejnym roku 2005 odnotowano jednak spadek liczby pracujących. Liczba zatrudnionych osób w 2003 roku stanowiła prawie 98% ludności pracującej w 1996 roku, natomiast liczba zatrudnionych w 2005 już tylko 90% ludności pracującej w roku 2003. Znaczny spadek liczby pracujących w roku 2005 w dużej mierze jest wynikiem migracja młodych ludzi w poszukiwaniu pracy do większych miast.

W ewidencji działalności gospodarczej zarejestrowanych jest 65 przedsiębiorców.

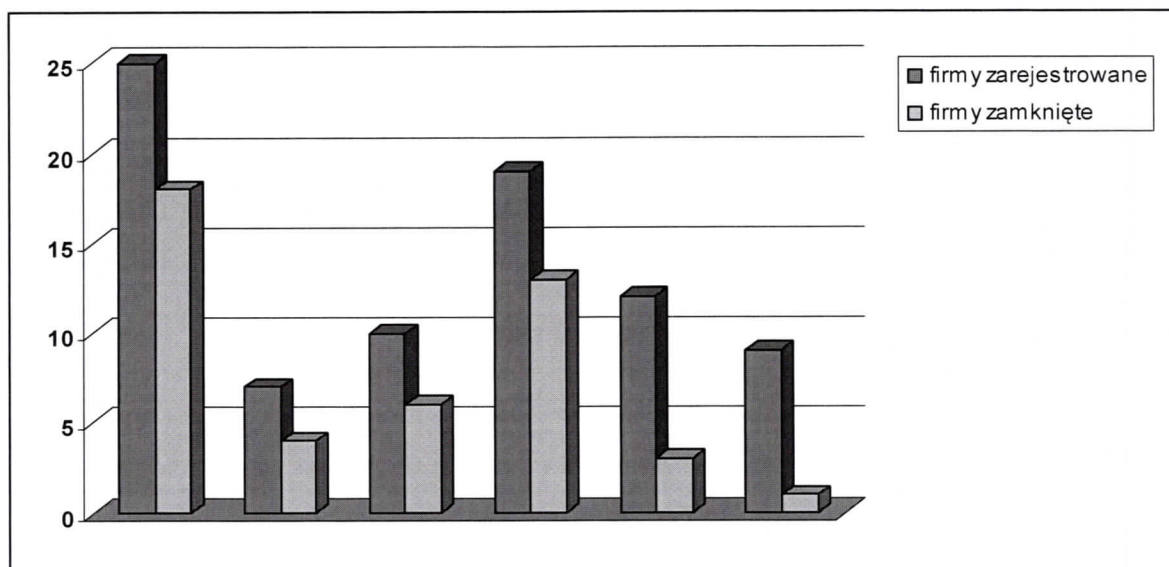
Najważniejszymi przedsiębiorstwami są:

Plan Odnowy Miejscowości

- Firma „TRANS-KIS” - Roman Małkiewicz - Wielki Głębocek 4, (kopalnia surowców mineralnych, produkcja betonów, tartaczniactwo, konstrukcje drewniane, transport ciężarowy, roboty ziemne i drogowe oraz usługi),
- P.P.U.H „INTRAT” Spółka Jawna - Marzanna & Jacek Kierzenkowscy - Brzozie (handel hurtowy i detaliczny artykułami budowlanymi do produkcji rolnej, nasionami, artykułami budowlanymi, opałem),
- Masarnia Spółka Jawna - Kazimierz Leśniewski, Bogdan Biegański, Grzegorz Sobiech, Brzozie, (skup, ubój, przerób i sprzedaż zwierząt rzeźnych i wyrobów gotowych),
- P.P.U - Fiszer Tadeusz, Mały Głębocek (kopalnia surowców mineralnych, produkcja betonów, tartaczniactwo, produkcja palet, usługi transportowe i sprzętowe- koparki, hotel i domki wczasowe),
- Stacja Paliw - spółka cywilna, Roman Domżański, Tadeusz Orłowski Brzozie (handel paliwami, komis samochodowy),
- Usługi Transportowe - Krzysztof Trzeciński - Małe Leżno (usługi transportowe i mała gastronomia),
- „Kalchem” Marzena Markowska
- Tartak Nara, Nizgorski Tomasz, Wiśniewski Przemysław
- „Agrobis” Prusak Aldona
- Edam Nisgorski Adam
- Sław-Rol Domżański Sławomir
- Cykada Wrzesiński Bartosz

Wykres 7. Firmy zarejestrowane i zamknięte na przestrzeni lat 2001-2006

Plan Odnowy Miejscowości



Źródło: Urząd Gminy Brzozie

W latach 2001 – 2004 możemy zaobserwować tendencję do dużej ilości zamykanych firm (średnia zamykanych firm w stosunku do otworzonych dla tych lat wynosi 64%), tendencja ta zostaje odwrócona od roku 2005 i utrzymuje się w roku 2006 (średnia dla tych lat to tylko 18%).

Plan Odnowy Miejscowości

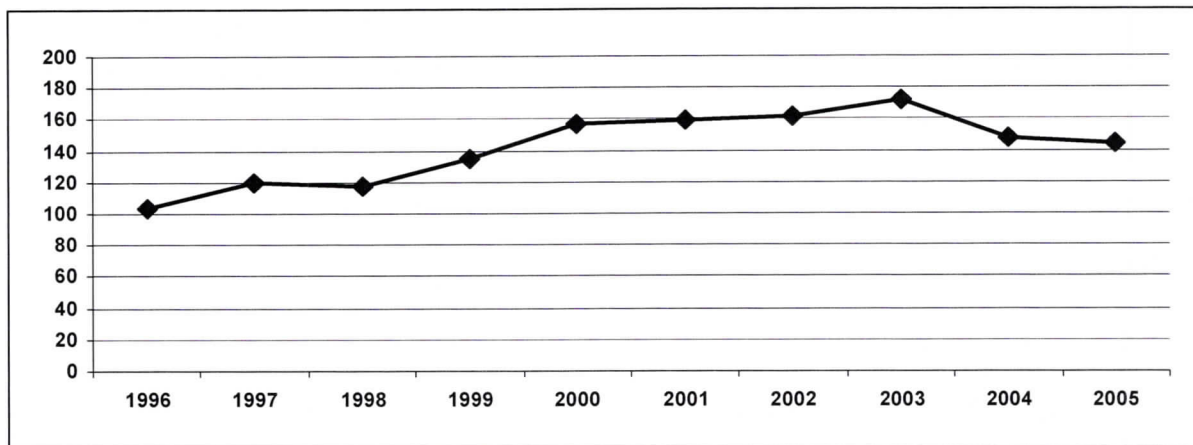
Tabela 7. Podmioty gospodarki narodowej zarejestrowane w rejestrze REGON wg sektorów własnościowych

	2001	2002	2003	2004	2005
Ogółem	159	162	172	148	144
Sektor publiczny					
Podmioty gospodarki narodowej ogółem	7	7	8	8	8
Państwowe i samorządowe jednostki prawa budżetowego ogółem	6	6	7	7	7
Sektor prywatny					
Podmioty gospodarki narodowej ogółem	152	155	164	140	136
Osoby fizyczne prowadzące działalność gospodarczą	141	142	149	125	121
Spółdzielnie	2	2	2	2	2
Fundacje	-	-	-	-	-
Stowarzyszenia i organizacje społeczne	1	2	2	2	2
Spółki handlowe	-	1	1	1	1

Źródło: Główny Urząd Statystyczny.

Plan Odnowy Miejscowości

Wykres 8. Podmioty gospodarcze ogółem na przestrzeni lat 1996 – 2005



Źródło: Główny Urząd Statystyczny

W latach 1996–2003 ilość podmiotów gospodarczych systematycznie wzrastała, choć w niewielkim stopniu przekładało się to na wzrost liczby miejsc pracy. Lekki spadek zauważalny jest w roku 2004 i 2005.

1.2.6. Turystyka

Pojezierze Brodnickie może poszczycić się dobrze rozwiniętą bazą noclegową o dość wysokim standardzie i urozmaiconym zapleczem gastronomicznym. Ośrodki turystyczne usytuowane nad jeziorami zapewniają możliwość korzystania ze sprzętu wodnego. Można tu uprawiać żeglarstwo, windsurfing oraz wędkarstwo. W okolicach Górzna, Brzozia, Bobrowa i Zbiczna funkcjonuje wiele gospodarstw agroturystycznych oferujących: noclegi, tradycyjną wiejską kuchnię, ciszę, spokój i nieskażone środowisko.

Te wszystkie czynniki, a także bogata oferta imprez kulturalnych odbywających się w powiecie, są bodźcem przyciągającym turystów z różnych zakątków kraju, jak i z zagranicy. W celu intensyfikowania działań prorozwojowych, a także w celu pobudzenia do aktywności gospodarczej usługodawców z terenu powiatu, planuje się utworzenie Lokalnej Organizacji Turystycznej.

1.2.7. Bezpieczeństwo publiczne

W celu zapewnienia bezpieczeństwa mieszkańców istnieje Gminne Centrum

Plan Odnowy Miejscowości

Reagowania Kryzysowego – utworzone na podstawie Zarządzenia nr 12/2002 Wójta Gminy z dnia 31 grudnia 2002 roku. Władze Gminy uznają stan bezpieczeństwa za jeden z najistotniejszych czynników wpływających na poziom mieszkańców gminy Brzozie.

Instytucje zapewniające mieszkańcom bezpieczeństwo to:

- Komenda Powiatowa Policji w Brodnicy,
- Komenda Powiatowa Państwowej Straży Pożarnej w Brodnicy,
- Ochotnicza Straż Pożarna w Brzoziu należąca do Krajowego Systemu Ratowniczo Gaśniczego,
- Ochotnicza Straż Pożarna w Wielkim Leźnie Typ S1,
- Ochotnicza Straż Pożarna oraz typu M w następujących miejscowościach: Zembrze, Janówko, Sugajno, Wielki Głębocek i Mały Głębocek.

Instytucje te ściśle współpracują ze sobą mając za zadanie zapewnienie bezpieczeństwa publicznego społeczeństwu.

1.2.8. Służba zdrowia

W Gminie Brzozie znajduje się 1 Niepubliczny Zakład Opieki Zdrowotnej i 1 punkt apteczny.

1.2.9. Szkolnictwo

W gminie są 3 szkoły podstawowe (w Brzoziu, Jajkowie i w Wielkim Leźnie) i 1 gimnazjum w Brzoziu. Łączna ilość uczniów maleje i w roku szkolnym 2007/2008 wynosi 573. Dla porównania – w roku szkolnym 2004/2005 do szkół uczęszczało 613 uczniów. Liczba ta będzie maleć i – według prognozy opracowanej przez Urząd Gminy – wyniesie 510 uczniów w roku szkolnym 2009/2010.

Plan Odnowy Miejscowości

Tabela 8. Liczba nauczycieli w gminnych placówkach szkolnych

Nazwa szkoły	Liczba nauczycieli	Liczba nauczycieli	Liczba nauczycieli	Liczba nauczycieli	Liczba nauczycieli
	2002/2003	2003/2004	2004/2005	2005/2006	2006/2007
S.P. Brzozie	19	17	19	17	15
S.P. Jajkowo	17	18	15	15	14
S.P. Wielkie Leżno	13	14	13	12	13
Gimnazjum	19	23	20	21	24
Ogółem	68	72	67	65	66

Źródło: Urząd Gminy Brzozie

Liczba komputerów w szkołach w Gminie Brzozie sukcesywnie rośnie – porównując rok 2005 do 2003 wzrost osiągnął 62%. Wzrost ten wynika wyłącznie z zakupu komputerów do szkół podstawowych, w badanym okresie liczba komputerów w gimnazjum utrzymywała się na stałym poziomie.

Doposażenie wyłącznie szkół podstawowych wynikało z faktu wyjątkowo dużej liczby uczniów przypadających na 1 komputer w szkołach podstawowych w roku 2003 – było ich aż 349. Rok później na skutek zakupu odpowiedniej liczby komputerów na 1 urządzenie przypadało już tylko 21 osób.

Gmina Brzozie nie odbiega znacząco od powiatu, w przypadku gimnazjum osiąga lepsze rezultaty niż powiat, województwo, a nawet cały kraj. W kraju i województwie także jest lepsza w grupie szkół podstawowych. Nie są to jednak znaczące różnice.

Plan Odnowy Miejscowości

	Liczba komputerów		
	2003	2004	2005
Szkoły podstawowe	25	27	35
Gimnazjum	11	11	11
Ogółem	36	38	46

Źródło: Urząd Gminy Brzozie

1.2.10. Kultura

Gmina charakteryzuje się dość wysokim poziomem aktywności edukacyjno – kulturalnej, a także wysokim poziomem kwalifikacji kadry oświatowej. Podniesienie jakości pracy szkół mogłoby nastąpić również poprzez umożliwienie uczniom udziału w zajęciach pozalekcyjnych. Stworzony w ten sposób łatwiejszy dostęp do infrastruktury społecznej młodzieży, wpłynie na niwelowanie różnic środowiskowych, a także w znacznym stopniu zmniejszy narastające zjawiska patologii wśród dzieci i młodzieży.

W gminie znajduje się 1 biblioteka publiczna. Odnotowuje się tendencję spadkową liczby księgozbioru w bibliotece i ilości wypożyczeń książek.

1.2.11. Dochody budżetowe gminy

Tabela 10. Dochody Gminy Brzozie w PLN

	Dochody budżetowe	Dochody ogółem na 1 mieszkańca
2003	5 028 879	1 391
2004	6 107 248	1 695
2005	7 106 694	1 955
2006	8 256 166	2 215

Plan Odnowy Miejscowości

2007	9 985 755	2 670
------	-----------	-------

Źródło: Urząd Gminy Brzozie

Najistotniejszymi pozycjami w kwestii dochodów gminy Brzozie w badanym okresie są różne rozliczenia, które obejmują w większości wszelkiego rodzaju subwencje dla gminy. Znaczącymi pozycjami są też dochody od osób prawnych, fizycznych i innych jednostek nie posiadających osobowości prawnej, oświata i wychowanie oraz pomoc społeczna.

W porównaniu z pozostałymi wiejskim gminami powiatu brodnickiego dochody gminy Brzozie należą do jednych z niższych. Znacznie lepiej gmina Brzozie wygląda na tle innych gmin, jeśli chodzi o dochody w przeliczeniu na 1 mieszkańca. Największy dochód (w 2007 r.) jaki przypadł na jednego mieszkańca w gminie Brzozie to 2 670 zł.

1.3. Analiza SWOT Gminy Brzozie

W ramach Strategii Rozwiązywania Problemów Społecznych w Gminie Brzozie w latach 2007 – 2013 opracowano analizę SWOT dla najważniejszych dziedzin życia społeczno-gospodarczego, które posłużyły dla opracowania Planu Rozwoju Lokalnego na lata 2007 – 2013, tym samym determinując zakres planów odnowy poszczególnych miejscowości, w tym dla Brzozia.

2. Charakterystyka miejscowości Brzozie

Zdjęcie 2. Miejscowość Brzozie



Fot. Urząd Gminy Brzozie

Miejscowość Brzozie jest siedzibą władz gminy. Jest lokalnym ośrodkiem usługowo-administracyjnym oraz centrum aktywności społeczno-gospodarczej w gminie.

Miejscowość Brzozie zajmuje powierzchnię 1 629 ha. Użytki rolne zajmują powierzchnię 1 415 ha.

W miejscowości Brzozie mieszka 990 osób (stan na 31.12.2007 roku).

Plan Odnowy Miejscowości

2.1. Inwentaryzacja zasobów

Zasoby są to wszelkie elementy materialne i niematerialne wsi, które mogą być wykorzystane obecnie lub w przyszłości dla realizacji publicznych i/lub prywatnych przedsięwzięć w celu wykorzystania potencjału wsi i jej rozwoju.

W analizie zasobów uwzględniono te elementy zasobów, które mają związek z Osią 4 i Działaniem 3.4.

- środowisko przyrodnicze i zasoby naturalne,
- środowisko kulturowe, dziedzictwo historyczne i religijne,
- infrastruktura,
- gospodarka, rolnictwo,
- sąsiedzi i przyjezdni,
- instytucje,
- ludzie, organizacje społeczne.

Tabela 11. Zasoby i ich znaczenie

Rodzaj zasobu	Brak	Małe znaczenie	Średnie znaczenie	Duże znaczenie
Środowisko przyrodnicze i zasoby naturalne				
- walory krajobrazu				x
- walory klimatu (mikroklimat, wiatr, nasłonecznienie)				x
Rodzaj zasobu	Brak	Małe	Średnie	Duże znaczenie

Plan Odnowy Miejscowości

		znaczenie	znaczenie	
- walory szaty roślinnej (np. runo leśne)				x
- cenne przyrodniczo obszary lub obiekty				x
- świat zwierzęcy (ostoje, siedliska)		x		
- osobliwości przyrodnicze		x		
- wody powierzchniowe (cieki, rzeki, stawy)			x	
- podłoże, warunki hydrogeologiczne				x
- gleby, kopaliny		x		
Środowisko kulturowe, dziedzictwo historyczne i religijne				
- walory architektury wiejskiej i osobliwości kulturowe, zabytki i tradycyjne obiekty gospodarskie wsi (kuźnie, młyny)				x
- zespoły artystyczne	x			
Rodzaj zasobu				
	Brak	Małe znaczenie	Średnie znaczenie	Duże znaczenie
- miejsca, osoby i przedmioty kultu			x	
- święta, odpusty, pielgrzymki			x	

Plan Odnowy Miejscowości

- tradycje, obrzędy, gwara		x		
- legendy, podania i fakty historyczne		x		
- ważne postacie historyczne	x			
- specyficzne nazwy		x		
Infrastruktura				
- drogi				x
- chodniki				x
- oświetlenie				x
- działki pod zabudowę mieszkaniową				x
- działki pod domy letniskowe	x			
- działki pod zakłady usługowe i przemysł			x	
Rodzaj zasobu	Brak	Małe znaczenie	Średnie znaczenie	Duże znaczenie
- pustostany mieszkaniowe, magazynowe i po przemysłowe	x			
- place i miejsca publicznych spotkań				x
- miejsca sportu i rekreacji				x

Plan Odnowy Miejscowości

Gospodarka, rolnictwo				
- firmy produkcyjne				x
- firmy usługowe (transport, gastronomia itd.)				x
- firmy budowlane				x
- specyficzne produkty (hodowle, uprawy)	x			
- firmy świadczące usługi dla rolnictwa				x
- firmy przetwórstwa rolno-spożywczego				x
- firmy agroturystyczne				x
Rodzaj zasobu	Brak	Małe znaczenie	Średnie znaczenie	Duże znaczenie
Sąsiedzi i przyjezdni				
- korzystne, atrakcyjne sąsiedztwo (miasto, arteria komunikacyjna, atrakcja turystyczna)				x
- ruch tranzytowy				x
- przyjezdni stali i sezonowi				x

Plan Odnowy Miejscowości

Instytucje				
- placówki administracji				x
- placówki opieki społecznej				x
- szkoły				x
- dom kultury	x			
Ludzie, organizacje społeczne i ich zaplecze (obiekty)				
- OSP i remiza – wiejska świetlica				x
- KGW – wiejska świetlica				x
- organizacje pozarządowe – wiejska świetlica				x

2.2. Środowisko przyrodnicze i zasoby naturalne

Miejscowość Brzozie leży na Pojezierzu Brodnickim, które zaliczane jest do obszaru Zielonych Płuc Polski. Bogactwem tego regionu jest różnorodność fauny i flory. 85% powierzchni gminy stanowią obszary prawnie chronione. Niezwykle urozmaicona rzeźba terenu nadaje powierzchni Gminy Brzozie charakter podgórski i jest najwyższej kategorii elementem atrakcyjności krajobrazowej. Dla wczasowiczów lubiących piesze wędrówki przygotowano szereg szlaków, prowadzących przez najbardziej urokliwe i malownicze zakątki.

W obrębie Gminy występują tereny o unikatowych walorach krajobrazu i środowiska przyrodniczego: Górznieńsko-Lidzbarski Park Krajobrazowy, Dolina Drwęcy z rezerwatem przyrody rzeką Drwęcą - Brodnicki Park Krajobrazowy, tereny wysoce produktywnych użytków rolnych. W strukturze gruntów zdecydowanie przeważają użytki rolne, które łącznie zajmują 6 917 ha (73,8% powierzchni gminy). Wśród użytków rolnych przeważają grunty orne, które zajmują powierzchnię 6 209 ha, sady

Plan Odnowy Miejscowości

zajmują 15 ha, łąki 340 ha, a pastwiska trwałe 353 ha. Lasy i grunty leśne zajmują powierzchnię 1 505 ha, co stanowi 16,1%.

Prawdziwym "skarbem" przyrody są jeziora. W gminie jest 10 jezior powyżej 10 ha - ogółem 500 ha wody. Pełnią one ważną funkcję ekologiczną i hydrologiczną. Akweny wodne łączą się ze sobą poprzez strugi i kanały, co stwarza dogodne warunki dla uprawiania kajakarstwa. W tym celu przygotowano kilka tras wodnych.

2.3. Środowisko kulturowe, dziedzictwo historyczne i religijne

Dawne nazwy: 1229 - Brese, 1310 Broze, Brosna, 1378 Brzoze, 1410 Brosa Pauli, Brzoze Pauli, Brzoze Johannis, Gross Broze, Pauls Brose, 1570 Brzoze Polskie, 1605 Brosa Polonica, Polskie Brzozie, niem. Polnische Brzoze.

- W 1200 r. Brzozie traktowane było jako placówka biskupstwa płockiego. Nominalnie jednak teren ten należał do biskupa chełmińskiego, który w 1289 r. przekazał wieś biskupstwu płockiemu.
- W 1310 r. biskup płocki nadał sołtysowi Janowi 80 łanów na prawie chełmińskim.
- W 1319 r. erygowano tu parafię i rozpoczęto budowę kościoła. W 1378 r. plebanem był Mikołaj, którego uposażenie wynosiło 8 łanów.
- W XIV w. we wsi znajdowały się 2 karczmy.
- W 2 poł. XIV w. wieś była przez pewien czas własnością Zakonu i należała do komturstwa brodnickiego.
- W 1402 r. odkupiona została z powrotem przez biskupstwo płockie. Biskup płocki posiadał tu 68 łanów i 4 puste, oprócz tego osada składała się z 24 łanów chłopskich, 18 łanów sołtysich i 3 zagród.
- W wyniku Wojny Trzynastoletniej 1454 – 1466 i Pokoju Toruńskiego z 1466 roku Brzozie zostaje przyłączone do Polski w ramach województwa chełmińskiego i zostaje siedzibą gminy
- W 1570 r. wieś posiadała 24 łany chłopskie, 18 łanów sołtysich i 3 zagród.
- W XVI w. we wsi był młyn.
- W wyniku I rozbioru Polski wieś została w 1772 roku włączona do Prus.
- W XVIII wieku na miejscu murowanego kościoła wybudowano drewniany kościół,

Plan Odnowy Miejscowości

który spłonął na początku XIX wieku..

- W 1816 r. w Brzoziu utworzono katolicką szkołę powszechną (pierwsze wzmianki o szkole w tej miejscowości pochodzą z 2 poł. XVII w.)
- W 1826 roku zbudowany nowy drewniany kościół, który przetrwał do czasów obecnych.
- Ok. 1880 r. wieś posiadała 5766 mórg powierzchni, 95 domów, 603 mieszkańców (w tym 558 katolików).
- Na pocz. XX w. miejscowość miała 1.482,6 ha powierzchni, 123 budynki mieszk., 945 mieszkańców (912 katolików, 33 ewangelików).
- W 1920 roku Brzozie wróciło do Polski.
- W 1921 r. we wsi było 119 budynków, 800 mieszkańców (katolików). We wsi była szkoła.
- Ok. 1928 r. miejscowość liczyła 694 mieszkańców.
- Układ historyczny: Zabudowa zwarta w typie owalnicy, zachowany historyczny układ przestrzenny.
- Obiekt w rejestrze zabytków: kościół paraf. pw. Wszystkich Świętych, drewn., ok. 1826 r., 2 poł. XIX w., decyzją z dn. 20.07.1983 r., nr rej. d. woj. toruńskiego A/431.
- Obiekt proponowany do wpisu do rejestru zabytków: cmentarz przykościelny, o metryce średniowiecznej, najstarsze nagrobki z k. XIX w., rzymsko-katolicki, czynny.
- Obiekty w ewidencji konserwatorskiej:
 1. dzwonnica kościelna, drewn., 1826 r., wł. parafia
 2. plebania, mur., 1 poł. XIX w., rozbud. 1870, wł. parafia
 3. organistówka, mur., 1 ćw. XX w., wł. parafia
 4. szkoła (nr 51), mur., 1888 r., wł. Urząd Gminy
 5. kuźnia, mur., pocz. XX w.
 6. dom nr 6, mur., XIX/XX w., wł. J. Łożyński
 7. dom nr 8, mur., 1 ćw. XX w., wł. H. Gruźlewski
 8. stodoła nr 8, drewn., 2 ćw. XX w., wł. H. Gruźlewski

Plan Odnowy Miejscowości

9. dom nr 11, mur./drewn., 2 ćw. XX w., wł. K. Sarnowski
10. chata nr 12, drewn., 1 ćw. XX w. wł. S. Przybyszewski
11. budynek gospodarczy nr 12, mur./drewn., lata 30 XX w., wł. S. Przybyszewski
12. dom nr 13, mur., ok. 1935r, wł. J. Grzywacz
13. budynek gospodarczy nr 13, mur./kam., l. 30 XX w., wł. J. Grzywacz
14. dom nr 14, mur., l. 30 XX w., wł. K. Rogowska
15. dom nr 15, mur., l. 30 XX w., wł. J. Kotewicz
16. budynek gosp. nr 15, kam./drew., l. 30 XX w., wł. J. Kotewicz
17. dom nr 16, mur., ok. 1935r., wł. J. Kalinowski
18. budynek gosp. nr 17, mur., l. ćw. XX w., wł. J. Ostrowski
19. dom nr 22, mur., l ćw. XX w., wł. E. Kobylski
20. dom nr 26, mur., ok. 1930r., wł. S. Szulc
21. budynek gosp. nr 27 , mur., 1 ćw. XX w., wł. parafia
22. stodoła nr 27 , drewn., 2 ćw. XX w., wł. parafia
23. dom nr 30 (poczta), mur., 1 ćw. XX w., wł. Urząd Gminy
24. budynek gosp. nr 31, mur./kam., 1 ćw. XX w., wł. J. Wicierzycki
25. budynek gosp. nr 31, mur., 1 ćw. XX w., wł. J. Wicierzycki
26. dom nr 40, mur./drewn., 2 poł. XIX w., wł. K. Sikorski
27. dom nr 42, mur., 1 ćw. XX w., wł. C. Rościnowska
28. chata nr 43, drewn./mur., kon. XIX w., cz. mur. dobud. późn., wł. E. Karbowski
29. dom nr 47, mur., 1 ćw. XX w., wł. J. Szul
30. dom nr 48, mur., 1 ćw. XX w., wł. Policja Państwowa
31. dom nr 49, mur., 1 ćw. XX w., wł. E. Rejman
32. budynek gosp. nr 54, mur./kam., 1 ćw. XX w. (nadbud. l. 80 XX w.), wł. K. Licznarska
33. dom nr 56, mur., 1 ćw. XX w., wł. A. Ługiewicz
34. dom nr 56 (II), mur., 1 ćw. XX w., wł. A. Ługiewicz
35. dom nr 59, mur., l. 30 XX w., wł. J. Szczawiński

Plan Odnowy Miejscowości

36. dom nr 61, mur., 1 ćw. XX w., wł. Z. Szczawiński
37. dom nr 65 mur., 1 ćw. XX w., wł. R. Mejka
38. chata nr 139, drewn., 2 ćw. XX w., wł. Cz. Bendyk
39. dom nr 143, mur., 1 ćw. XX w., wł. K. Blank
40. kapliczka Matki Boskiej, św. Józefa i św. Franciszka, mur., 1900 r.
41. kapliczka św. Antoniego, mur., 1948 r.
42. kapliczka Matki Boskiej, mur., 1948 r.

2.4. Infrastruktura

2.4.1. Gospodarka ściekowa

Miejscowość Brzozie, podobnie jak Gmina Brzozie nie posiada zbiorowego systemu oczyszczania ścieków sanitarnych. W pozostałych jednostkach osadniczych na terenie gminy ścieki zagospodarowywane są indywidualnie do zbiorników wybieralnych i wywożone do punktu zlewnego oczyszczalni.

Podstawowym sposobem utylizacji ścieków na terenie miejscowości jest ich gromadzenie w zbiornikach wybieralnych (tzw. szambach), z których okresowo wywożone są wozami asenizacyjnymi. Część ścieków nieoczyszczonych w sposób niekontrolowany przenika do środowiska (do gruntu i wód). Niewielka część gospodarstw posiada własne indywidualne oczyszczalnie przyzagrodowe. Łącznie na terenie gminy funkcjonuje około 30 tego typu oczyszczalni, w tym na terenie wsi Brzozie.

2.4.2. Gospodarka odpadami

Na terenie miejscowości Brzozie zgodnie ze stosownymi pozwoleniami Wójta gminy działalność w zakresie zbiórki, transportu, odzysku i unieszkodliwiania odpadów komunalnych prowadzą dwa podmioty gospodarcze:

- Wielobranżowe Przedsiębiorstwo Produkcyjno-Usługowo-Handlowe „SANIBUD” z/s w Nowym Mieście Lubawskim,
- Gospodarstwo Pomocnicze przy Urzędzie Gminy Nowe Miasto Lubawskie z/s w Mszanowie.

Plan Odnowy Miejscowości

Odpady odbierane są na podstawie indywidualnie zawartej umowy pomiędzy wymienionymi firmami a osobami fizycznymi, instytucjami oraz podmiotami gospodarczymi. Gromadzenie odpadów odbywa się w różnego rodzaju pojemnikach. Wywóz następuje zgodnie z indywidualnie ustalonym harmonogramem, najczęściej raz w tygodniu.

Na terenie miejscowości, tak jak w całej gminie, nie ma składowiska odpadów. Odpady wywożone są poza teren gminy i unieszkodliwiane na składowisku komunalnym we wsi Lipowiec (gmina Kurzętnik, powiat nowomiejski, województwo warmińsko-mazurskie).

Według informacji uzyskanych z Urzędu Gminy w Brzoziu dotyczących ilości odpadów unieszkodliwianych poprzez składowanie z terenu gminy w 2003 r. wyniosły około 300 m³ tj. około 210 Mg oraz w roku 2004 około 360 m³ tj. około 252 Mg. Dane te pozwalają stwierdzić, że na składowisko wywożone jest nie więcej niż 30% wytwarzanych odpadów. Pozostała część odpadów przenika w sposób niekontrolowany do środowiska.

2.4.3. Sieć wodociągowa

Całkowita zdolność produkcyjna wody pitnej na terenie gminy wynosi około 1800 m³/d, co w pełni zabezpiecza potrzeby gminy i stwarza pewne rezerwy. System trzech ujęć i stacji uzdatniania wody jest połączony siecią wodociągową w układzie pierścieniowym, które mogą pracować samodzielnie lub być częściowo wyłączone. W przypadku awarii jednej z nich, woda dostarczana będzie do odbiorców przez pozostałe stacje wodociągowe, zapewniając pełne pokrycie zaopatrzenia na wodę w gminie.

Woda dostarczana jest do odbiorców siecią wodociągową o długości 104,3 km i z 576 przyłączami. Stopień zwodociągowania gminy określa się na 90%. Dostęp do sieci wodociągowej posiadają mieszkańcy praktycznie wszystkich miejscowości na obszarze gminy. Dostępu do wody nie posiadają jedynie pojedyncze gospodarstwa np. na terenie wsi Brzozie.

Plan Odnowy Miejscowości

2.4.4. Elektroenergetyka

Miejscowość Brzozie jest zelektryfikowana. Przez teren gminy Brzozie przebiegają trzy linie elektroenergetyczne wysokiego napięcia:

- linia 220 kV relacji GPZ Włocławek-Azoty – Olsztyn,
- linia 110 kV relacji GPZ Brodnica Podgórz – Nowe Miasto Lubawskie,
- linia WN 110 kV relacji GPZ Brodnica Podgórz – Lidzbark Welski.

W pasie o szerokości po 50 m po obu stronach od osi linii 220 kV oraz w pasie o szerokości po 20 m po obu stronach linii 110 kV, obowiązuje bezwzględny zakaz lokalizacji zabudowy przeznaczonej na stały pobyt ludzi. Na terenie gminy nie znajdują się stacje transformatorowe (tzw. główne punkty zasilania GPZ) redukująca wysokie napięcia. Oddziaływanie linii średniego napięcia jest mniej szkodliwe i wymaga zachowania pasa wolnego od zabudowy o szerokości 2 x 6,5 m.

2.4.5. Gazownictwo

Miejscowość Brzozie nie jest zgazyfikowana. Gazyfikacja Gminy zgodnie z „Koncepcją programową gazyfikacji sieci gazową średniego ciśnienia Gminy Brzozie” opracowaną przez Biuro Techniczno - Handlowe Ciepłownictwa i Kanalizacji „CEWOK” w 1995 roku uzależniona jest od budowy projektowanego gazociągu zasilającego wysokoprężnego DN 250-CN 6,4 MPa relacji Brodnica - Nowe Miasto Lubawskie - Łasin oraz od możliwości finansowych gminy.

2.4.6. Drogi

Miejscowość Brzozie jest położona 4 km od drogi krajowej nr 15, która jest wykorzystywana zarówno dla ruchu lokalnego, jak i tranzytowego.

Od miejscowości Brzozie prowadzą następujące drogi:

1) drogi powiatowe:

- (Nielbark) – gr. woj. – Brzozie;
- Brzozie – Sugajno – gr.woj. – (Mroczno);

2) drogi gminne:

- Brzozie - granica gminy - Brzozie Lubawskie;

Plan Odnowy Miejscowości

- Brzozie – granica gminy - Sugajenko;
- Brzozie – od drogi 1809C do drogi 080315C;
- Brzozie – Zembrze – do drogi 080322C;
- Brzozie – Zembrze do drogi 1808C.

2.4.7. Komunikacja elektroniczna

Na terenie miejscowości Brzozie działają: Telekomunikacja Polska S.A. i operatorzy komórkowej telefonii, którzy zapewniają łączność. Centrale telefoniczne są zlokalizowane w Brzoziu, Jajkowie i Wielkim Leźnie.

Na terenie gminy zlokalizowano dotychczas trzy maszty telefonii komórkowej - jeden maszt we wsi Jajkowo - w pobliżu parku oraz dwa maszty we wsi Wielki Głębozec (w otoczeniu terenów użytkowanych rolniczo).

2.5. Rolnictwo i gospodarka

2.5.1. Rolnicza działalność gospodarcza

Podstawową funkcją gospodarczą miejscowości Brzozie, podobnie jak gminy Brzozie jest funkcja rolnicza. Warunkuje to przede wszystkim wysoki udział użytków rolnych, część z nich odznacza się wysoką rolniczą przydatnością gleb.

Przeważa zdecydowanie prywatna własność ziemi. Na terenie miejscowości znajduje się około 120 gospodarstw rolnych.

Na terenie miejscowości Brzozie przeważa uprawa zbóż oraz roślin pastewnych. Dość duży udział mają trwałe użytki zielone. Przeważa hodowla trzody chlewnej. Należy zauważyć, że na obszarze miejscowości zdecydowanie przeważają gleby IV klasy bonitacyjnej (ponad 60%), a udział V i VI klasy łącznie przekracza 30% powierzchni gruntów ornych. Wśród trwałych użytków zielonych przeważają użytki średnie. Brak użytków zielonych bardzo dobrych i dobrych. Słaba rolnicza przydatność gleb ogranicza rozwój gospodarki rolnej, w tym uprawę gatunków roślin wymagających dobrych gleb (pszenica, buraki cukrowe). Potwierdzeniem niskiej rolniczej przydatności gleb jest wskaźnik jakości rolniczej przestrzeni produkcyjnej wyliczony metodą bonitacji punktowej, który dla obszaru gminy wynosi 55,8 pkt. na 100

Plan Odnowy Miejscowości

możliwych i należy do najniższych w powiecie brodnickim i województwie kujawsko-pomorskim.

120 gospodarstw prowadzi działalność wyłącznie rolniczą oraz działalność rolniczą i pozarolniczą.

Nie ma danych dotyczących struktury zasiewów głównych ziemiopłodów w miejscowości Brzozie, ale można przyjąć, że od względem powierzchni zasiewów ziemiopłodów dominują zboża, których areał stanowił prawie 51% ogólnej powierzchni zasiewów. Największą powierzchnię wśród zbóż zajmują zasiewy pszenżyta – 44%.

Nie ma również danych dotyczących hodowli w miejscowości Brzozie, ale można przyjąć, że w hodowli głównie dominują kury. Niewiele gospodarstw hoduje trzodę chlewną i bydło.

2.5.2. Pozarolnicza działalność gospodarcza

Rolniczy charakter miejscowości Brzozie, podobnie jak gminy, potwierdza niewielka liczba podmiotów gospodarczych innych branż. W ewidencji działalności gospodarczej zarejestrowanych jest 35 przedsiębiorców.

Dominującymi sektorami gospodarki w gminie są: budownictwo, przemysł rolno - spożywczy, tartaczniactwo, handel i usługi.

Najważniejszymi przedsiębiorstwami są:

- P.P.U.H „INTRAT” Spółka Jawna - Marzanna & Jacek Kierzenkowscy
(handel hurtowy i detaliczny artykułami budowlanymi do produkcji rolnej, nasionami, artykułami budowlanymi, opałem),
- Masarnia Spółka Jawna - Kazimierz Leśniewski, Bogdan Biegański, Grzegorz Sobiech (skup, ubój, przerób i sprzedaż zwierząt rzeźnych i wyrobów gotowych),
- Stacja Paliw - spółka cywilna, Roman Domżański, Tadeusz Orłowski (handel paliwami, komis samochodowy),
- Agroturystyka E.W. Kalisz
- Istnieje kilkadziesiąt innych aktywności gospodarczych w branżach usługowych dla ludności i rolnictwa.

Plan Odnowy Miejscowości

2.6. Turystyka

Pojezierze Brodnickie ma dobrze rozwiniętą bazą noclegową o dość wysokim standardzie i urozmaiconym zapleczem gastronomicznym. Ośrodki turystyczne usytuowane nad jeziorami zapewniają możliwość korzystania ze sprzętu wodnego. Można tu uprawiać żeglarstwo, windsurfing oraz wędkarstwo. W Brzoziu, funkcjonuje gospodarstwo agroturystyczne oferujące: noclegi, tradycyjną wiejską kuchnię, ciszę, spokój i nieskażone środowisko.

Zdjęcie 3. Agroturystyka E.W. Kalisz w Brzoziu



Fot. Andrzej Ereciński

Te wszystkie czynniki, a także bogata oferta imprez kulturalnych odbywających się w powiecie, są bodźcem przyciągającym turystów z różnych zakątków kraju, jak i z zagranicy. W celu intensyfikowania działań prorozwojowych, a także w celu pobudzenia do aktywności gospodarczej usługodawców z terenu powiatu, planuje się utworzenie Lokalnej Organizacji Turystycznej.

2.7. Bezpieczeństwo publiczne

W celu zapewnienia bezpieczeństwa mieszkańców istnieje Gminne Centrum

Plan Odnowy Miejscowości

Reagowania Kryzysowego – utworzone na podstawie Zarządzenia nr 12/2002 Wójta Gminy z dnia 31 grudnia 2002 roku. Władze Gminy uznają stan bezpieczeństwa za jeden z najistotniejszych czynników wpływających na poziom mieszkańców gminy Brzozie.

Instytucje zapewniające mieszkańcom bezpieczeństwo to:

- Komenda Powiatowa Policji w Brodnicy,
- Komenda Powiatowa Państwowej Straży Pożarnej w Brodnicy,
- Ochotnicza Straż Pożarna w Brzoziu należąca do Krajowego Systemu Ratowniczo Gaśniczego,
- Ochotnicza Straż Pożarna w Wielkim Leźnie Typ S1,
- Ochotnicza Straż Pożarna oraz typu M w następujących miejscowościach: Zembrze, Janówko, Sugajno, Wielki Głęboćek i Mały Głęboćek.

Instytucje te ściśle współpracują ze sobą mając za zadanie zapewnienie bezpieczeństwa publicznego społeczeństwu.

2.8. Służba zdrowia

W miejscowości Brzozie znajduje się 1 Niepubliczny Zakład Opieki Zdrowotnej i 1 punkt apteczny.

2.9. Szkolnictwo

W miejscowości Brzozie jest 1 szkoła podstawowa i 1 gimnazjum.

Zdjęcie 4. Szkoła Podstawowa w Brzoziu

Plan Odnowy Miejscowości



Fot. Andrzej Ereciński

Zdjęcie 5. Gimnazjum w Brzoziu



Fot. Andrzej Ereciński

Plan Odnowy Miejscowości

2.10. Kultura

W miejscowości Brzozie znajduje się 1 biblioteka publiczna.

Zdjęcie 6. Biblioteka w Brzoziu



Fot. Andrzej Ereciński

3. Analiza mocnych i słabych stron miejscowości Brzozie

Analiza SWOT ma na celu przeprowadzenie inwentaryzacji zasobów oraz ustalenie słabych i mocnych stron miejscowości oraz szans i zagrożeń w otoczeniu miejscowości.

Praca nad analizą SWOT miejscowości Brzozie w zakresie rozwoju społeczno-gospodarczego związanego z przeprowadzeniem diagnozy sytuacji wsi, pozwoliła na uzyskanie opinii, spostrzeżeń, wniosków i uwag odnośnie stanu wyjściowego. Zdobyta wiedza umożliwiła przeprowadzenie dyskusji na temat wewnętrznych atutów, możliwości i pozytywnych cech miejscowości Brzozie umożliwiających podejmowanie skutecznych działań służących rozwojowi społeczno-gospodarczego.

Tabela 12. Analiza mocnych i słabych stron dla miejscowości Brzozie

SILNE STRONY	SŁABE STRONY
➤ zasoby przyrodnicze i czyste środowisko naturalne	➤ brak gazyfikacji ➤ brak kanalizacji sanitarnej

Plan Odnowy Miejscowości

<ul style="list-style-type: none">➤ zasoby historyczne z zabytkami włącznie➤ walory turystyczne➤ usługi agroturystyczne➤ bliskość drogi tranzytowej➤ bliskość miast➤ dążenie ludności do zdobywania wykształcenia i podnoszenia kwalifikacji zawodowych➤ dostęp szkół do Internetu➤ kompetentna i fachowa kadra nauczycielska w szkołach➤ indywidualne rolnictwo o wysokich możliwościach adaptacyjnych➤ wysoki stopień zwodociągowania umożliwiający nowoczesną produkcję rolną➤ rezerwy atrakcyjnych i stosunkowo tanich terenów pod budownictwo mieszkaniowe➤ poprawiający się stan dróg profesjonalna kadra zarządzająca gminą i jej budżetem➤ konsekwentne wsparcie ze strony władz gminy➤ aktywność i praktyczne nastawienie działań władz	<ul style="list-style-type: none">➤ brak zorganizowanych ciągów dla jednośladów i pieszych➤ zły stan nawierzchni dróg i pasa przydrogowego np. brak chodników i oświetlenia➤ przestarzałe wyposażenie gospodarstw rolnych➤ niewystarczająca liczba lokali mieszkaniowych i socjalnych w stosunku do osób oczekujących➤ brak mobilności zawodowej➤ brak imprez integrujących społeczność➤ brak motywacji osób zagrożonych wykluczeniem do podejmowania działań mających na celu poprawę własnej sytuacji➤ wysoki poziom bezrobocia➤ niezadowolająca sytuacja ekonomiczna sporej części ludności➤ niewielki przyrost miejsc pracy➤ brak miejsc pracy dla młodzieży➤ brak oferty sportowej, kulturalnej, rekreacyjnej oraz kalendarza imprez➤ niedostatecznie rozwinięta infrastruktura turystyczna w postaci ścieżek rowerowych, obiektów gastronomicznych, pól namiotowych itp.➤ brak wiejskiego ośrodka kultury➤ chęć młodzieży do emigracji.➤ Brak ogólnie dostępnego miejsca do sportu i rekreacji m.in. piłki nożnej, siatkówki,
---	--

Plan Odnowy Miejscowości

gminy i sołtysa oraz ich współdziałanie ➤ siła i determinacja mieszkańców w dążeniu do celu ➤ otwartość mieszkańców na zmiany.	lekkoatletyki. ➤ Niedostatecznie rozwinięta baza sportowo rekreacyjna.
--	---

4. Analiza szans i zagrożeń w otoczeniu miejscowości Brzozie

Dyskusja na temat pozytywnego i negatywnego wpływu otoczenia zewnętrznego na proces tworzenia warunków do wzrostu konkurencyjności regionu wiejskiego dotyczyła określenia okazji, możliwości i szans oraz zagrożeń związanych z planowaniem, organizacją, zarządzaniem, a zwłaszcza finansowaniem działań ze środków zewnętrznych, w tym z Unii Europejskiej.

Tabela 13. Analiza szans i zagrożeń w otoczeniu miejscowości Brzozie

SZANSE	ZAGROŻENIA
<ul style="list-style-type: none">➤ możliwość uzyskania środków finansowych, w tym z UE➤ sprzyjająca polityka gospodarcza wspierająca rozwój przedsiębiorczości na terenach wiejskich➤ nawiązanie współpracy z innymi miejscowościami➤ budowa sieci agroturystycznych➤ kompleksowy rozwój sieci usług➤ wzrost wydatków na turystykę spowodowany poprawą dobrobytu społeczeństwa	<ul style="list-style-type: none">➤ brak środków na funkcjonowanie instytucji oświaty i kultury➤ problemy demograficzne, starzenie się społeczeństwa i emigracja➤ brak spójnej i całościowej polityki państwa w zakresie pomocy społecznej➤ przekazywanie nowych zadań samorządowi gminnemu bez przekazywania odpowiednich środków finansowych,➤ niestabilność prawa, brak jasnych uregulowań w zakresie rozdziału

Plan Odnowy Miejscowości

<ul style="list-style-type: none">➤ rozwój przedsiębiorczości na terenach wiejskich i drobnej wytwórczości,➤ polityka władz gminy, przyjazna inwestorom i ukierunkowana na rozwój➤ programy aktywizacji osób bezrobotnych➤ wzrost ilości miejsc pracy wynikający z ożywienia gospodarczego w gminie➤ zwiększenie nakładów na służbę zdrowia w wyniku rozwiązań systemowych.	<p>zadań i środków (państwo –gminy)</p> <ul style="list-style-type: none">➤ niewłaściwe rozwiązania prawne i brak zachęt dla inwestorów➤ istnienie wielu miejscowości wymagających wsparcia z funduszy i zabiegających o inwestorów.
---	---

5. Kierunki i priorytety rozwoju miejscowości Brzozie

Z analizy SWOT przedstawionej w rozdziałach 3 i 4 wyciągnięto wnioski i ustalono, że kierunki rozwoju Brzozia wyznaczają dwa priorytety zawarte w Planie Rozwoju Lokalnego Gminy Brzozie. Są one również priorytetami Planu Odnowy Miejscowości Brzozie:

1. infrastruktura techniczna,
2. infrastruktura społeczna.

6. Opis planowanych zadań inwestycyjnych i przedsięwzięć aktywizujących społeczność lokalną w okresie co najmniej 7 lat od dnia przyjęcia planu odnowy miejscowości, w kolejności wynikającej z przyjętych priorytetów rozwoju miejscowości z podaniem szacunkowych kosztów ich realizacji.

Plan Odnowy Miejscowości Brzozie zakłada realizację działań ze sfery społeczno-kulturalnego i gospodarczego życia mieszkańców. Celem planowanych inwestycji jest przede wszystkim:

- poprawa ładu przestrzennego i estetyki miejscowości,

Plan Odnowy Miejscowości

- zwiększenie stanu bezpieczeństwa mieszkańców,
- polepszenie wizerunku miejscowości,
- podniesienie poziomu życia lokalnej społeczności,
- rozwój społeczno-kulturowy,
- pobudzenie aktywności sportowo-rekreacyjnej,
- integracja społeczności,
- wzrost lokalnego patriotyzmu,
- rozwój organizacji społecznych
- zmniejszenie problemów w sferze patologii społecznych

Tabela 14. Harmonogram planowanych zadań i szacunkowe koszty realizacji

Lp.	Zadanie	Szacunkowy koszt	Termin realizacji
1.	Budowa chodników	80 000	2008-2015
2.	Remont i wyposażenie świetlicy wiejskiej	600 000	2009-2010
3.	Budowa placu przed świetlicą wiejską	30 000	2014
4.	Budowa instalacji oświetleniowej	100 000	2010-2015
5.	Budowa wiejskiego kompleksu rekreacyjno-sportowego – ORLIK 2012	1 000 000	2009-2010
6.	Modernizacja dzwonnicy kościoła	50 000	2010
7.	Remont ogrodzenia kościoła i cmentarza	100 000	2010
8.	Modernizacja Gminnej Biblioteki Publicznej w Brzoziu	50 000	2009-2010
9.	Modernizacja budynku b. posterunku Policji	250 000	2008-2010

Plan Odnowy Miejscowości

10.	Przebudowa drogi gminnej we wsi Brzozie na działkach nr 416/2, 423/1, 422/2, 427/7, 404/20, 427/61i 427/2	750 000	2016
11.	Przebudowa drogi gminnej nr 080314C Brzozie- GR. Gminy- Brzozie Lubawskie	1 200 000	2017-2020
12.	Budowa przydomowych oczyszczalni ścieków	630 000	2017-2020
13.	Budowa sieci kanalizacji sanitarnej z przyłączami w miejscowości Brzozie, gmina Brzozie.	1.800.000	2017-2020
14.	Modernizacja boiska	250 000	2018-2019
15.	Stworzenie miejsca do integracji międzypokoleniowej i rekreacji przy Świelicy Wiejskiej w Brzoziu	400 000	2021-2023
16.	Budowa ścieżki edukacyjnej w Zespole Wodno-Parkowym w Brzoziu	150 000	2021-2023
17.	Budowa Punktu Selektywnej Zbiórki Odpadów Komunalnych na terenie gminy Brzozie	1 500 000	2022
18.	Targowisko „Mój Rynek” w Brzoziu	210 000	2021
19.	Kultura Hybrydowa 3.0 – stworzenie studia multimedialnego ze studiem nagrań i transmisji on-line w Brzoziu	350 000	2022-2023
20.	Kultura Hybrydowa 3.0 – doposażenie Gminnej Biblioteki Publicznej w Brzoziu	100 000	2022-2023

Plan Odnowy Miejscowości

	w urządzenia multimedialne do animowania działań kulturalnych		
21.	Utworzenie innowacyjnej sali konferencyjno-wystawowej w budynku byłego gimnazjum w Brzoziu	200 000	2022-2023
	RAZEM	9 800 000	

Wszystkie wyżej wymienione zadania możliwe będą do realizacji głównie przy dużej aktywności mieszkańców, przy odpowiednim zrozumieniu i współpracy ze strony władz samorządowych i lokalnych przedsiębiorców. Oczywiście warunkiem koniecznym jest zapewnienie odpowiedniego poziomu finansowania tych zadań .

6.1. Budowa chodników

Szczegółowy opis inwestycji polegającej na budowie chodników przy ulicach w miejscowości Brzozie oraz kosztorys prac zostaną przygotowane bezpośrednio przed przystąpieniem do realizacji zadania i zostaną dołączone do Planu Odnowy Miejscowości w formie załącznika w trybie uchwalenia POM.

Realizacja inwestycji przewiduje gruntowną poprawę stanu technicznego ciągu komunikacyjnego na terenie wsi. Istniejący stan chodników nie zapewnia bezpieczeństwa oraz właściwej obsługi ruchu pieszego.

Brak odpowiedniego zagospodarowania przestrzennego terenu w tym zakresie wpływa negatywnie na stan bezpieczeństwa, standardów życia, ładu przestrzennego, estetyki i zainteresowania miejscowością, co w konsekwencji powoduje m.in. spadek wpływów z turystyki i agroturystyki.

W ramach zadania przewiduje się m.in. modernizację istniejącej nawierzchni istniejących chodników oraz budowę nowych, tam gdzie ich nie ma, wraz z pracami przygotowawczymi, poprzez ułożenie chodnika z „polbruku”.

Konsekwencją wdrożenia projektu będzie poprawa funkcjonalności ruchu pieszego, bezpieczeństwa a także polepszenie estetyki przestrzeni publicznej. Funkcjonalny

Plan Odnowy Miejscowości

układ komunikacyjny i ład przestrzenny miejscowości zaowocują wzrostem zainteresowania ze strony inwestorów i turystów.

Zdjęcie 7. Ulica w Brzoziu



Fot. Andrzej Ereciński

6.2. Remont i wyposażenie wiejskiej świetlicy

Szczegółowy opis inwestycji polegającej na remoncie wiejskiej świetlicy w miejscowości Brzozie oraz kosztorys prac zostaną przygotowane bezpośrednio przed przystąpieniem do realizacji zadania.

Realizacja inwestycji przewiduje remont świetlicy wiejskiej. Zakres inwestycji obejmuje m.in.: wykonanie rozbudowy, nowej elewacji, remont wnętrza w tym wykonanie podłoga i posadzki, malowanie ścian, wymianę okien i drzwi w tym drzwi garażowych, przeprowadzenie robót instalacyjnych w pomieszczeniu sanitarnym oraz zamontowanie ogrzewania, a także wyposażenia. Przewiduje się również utworzenie „małej infrastruktury” (kosze na śmieci, ławki) przed budynkiem świetlicy.

W miejscowości Brzozie nie ma miejsca, które stałoby się centrum kulturalnym i ośrodkiem spotkań lokalnej społeczności tj. dzieci, młodzieży, jak i również seniorów.

Celem zadania jest stworzenie ośrodka kulturalnego dla wszystkich mieszkańców Brzozia, miejsca w którym dzieci i młodzież mogłyby spędzać wolny czas, a dorośli uczestniczyć w życiu kulturalnym i towarzyskim. Wiejska świetlica będzie miejscem działalności KGW, stowarzyszeń i stanie się siedzibą Wiejskiego Domu Kultury.

Zdjęcie 8. Świetlica w Brzoziu



Fot. Andrzej Ereciński

6.3. Budowa placu przed świetlicą

Szczegółowy opis inwestycji polegającej na remoncie placu w miejscowości Brzozie oraz kosztorys prac zostaną przygotowane bezpośrednio przed przystąpieniem do realizacji zadania i zostaną dołączone do Planu Odnowy Miejscowości w formie załącznika w trybie uchwalenia POM.

W ramach zadania przewiduje się m.in. modernizację istniejącej nawierzchni wraz z pracami przygotowawczymi oraz ułożenie nawierzchni z „polbruku” i wykonanie ogrodzenia.

Inwestycja korzystnie wpłynie na poprawę bezpieczeństwa oraz na poprawę estetyki miejscowości.

Zdjęcie 9. Plac przed świetlicą w Brzoziu



Fot. Andrzej Ereciński

6.4. Budowa instalacji oświetleniowej

Szczegółowy opis inwestycji polegającej na budowie instalacji oświetleniowej w miejscowości Brzozie oraz kosztorys prac zostaną przygotowane bezpośrednio przed przystąpieniem do realizacji zadania i zostaną dołączone do Planu Odnowy Miejscowości w formie załącznika w trybie uchwalenia POM.

Projekt będzie komplementarny do zadania budowy chodników przy ulicach w miejscowości Brzozie.

Inwestycja korzystnie wpłynie na poprawę bezpieczeństwa oraz na poprawę estetyki miejscowości i ład przestrzenny w miejscowości.

Zdjęcie 10. Ulica w Brzoziu przy gimnazjum



Fot. Andrzej Ereciński

Zdjęcie 11. Ulica w Brzoziu



Fot. Andrzej Ereciński

6.5. Budowa kompleksu rekreacyjno-sportowego – ORLIK 2012

Szczegółowy opis inwestycji polegającej na modernizacji boiska w miejscowości Brzozie oraz kosztorys prac zostaną przygotowane bezpośrednio przed przystąpieniem do realizacji zadania i zostaną dołączone do Planu Odnowy Miejscowości w formie załącznika w trybie uchwalenia POM

Plan Odnowy Miejscowości

Realizacja zadania przewiduje: wykonanie nowej murawy wraz z odwodnieniem, instalacji oświetleniowej oraz budowę zaplecza sanitarno-socjalnego i ogrodzenia, a także wyposażenie w sprzęt rekreacyjno-sportowy wynikający z funkcji kompleksu. Realizacja zadania przewiduje także przebudowę terenu i wyposażenie placu zabaw. Zagospodarowanie terenu zabaw urządzeniami (huśtawki, bujaki, równoważnie, przepłotnie oraz nowej piaskownicy) dostosowanymi do wieku i możliwości rozwojowych dziecka w naturalny sposób wygeneruje dobre warunki dorosłym do sprawowania opieki nad bawiącymi się dziećmi.

Wdrożenie projektu wpłynie korzystnie na jakość infrastruktury sportowo-rekreacyjnej we wsi, możliwość realizacji celów społecznych (integracja społeczności wiejskiej).

W konsekwencji nastąpi poprawa stanu estetyki przestrzeni publicznej oraz zostaną stworzone warunki dla rozbudowy kalendarza ponad -lokalnych imprez o charakterze sportowym i kulturalnym. Konsekwencją wdrożenia projektu będzie także poprawa bezpieczeństwa dzieci podczas gier i zabaw.

Zdjęcie 12. Boisko w Brzoziu – lokalizacja pod wiejski kompleks rekreacyjno-sportowy ORLIK 2012



Fot. Andrzej Ereciński

6.6. Modernizacja dzwonnicy kościoła

Szczegółowy opis inwestycji polegającej na modernizacji dzwonnicy kościoła parafialnego w miejscowości Brzozie oraz kosztorys prac zostaną przygotowane bezpośrednio przed przystąpieniem do realizacji zadania i zostaną dołączone do Planu Odnowy Miejscowości w formie załącznika w trybie uchwalenia POM

Realizacja inwestycji przewiduje poprawę stanu infrastruktury technicznej przy jednym z centralnych miejsc wsi tj. kościoła wpisanego do wojewódzkiej ewidencji zabytków.

W ramach zadania przewiduje się wymianę drewnianej konstrukcji dzwonnicy wraz z nowym oszalowaniem i wymianą pokrycia dachowego

Konsekwencją wdrożenia projektu będzie zachowanie dziedzictwa kulturowego wsi, poprawa jej estetyki, a także nowy kształt przestrzeni publicznej.

Zdjęcie 13. Dzwonnica przy kościele parafialnym w Brzoziu



Fot. Andrzej Ereciński

6.7. Remont ogrodzenia kościoła i cmentarza

Szczegółowy opis inwestycji polegającej na remoncie ogrodzenia kościoła i cmentarza kościoła parafialnego w miejscowości Brzozie oraz kosztorys prac zostaną przygotowane bezpośrednio przed przystąpieniem do realizacji zadania i zostaną dołączone do Planu Odnowy Miejscowości w formie załącznika w trybie uchwalenia POM.

Realizacja inwestycji przewiduje poprawę stanu infrastruktury technicznej przy jednym z centralnych miejsc wsi tj. kościoła wpisanego do wojewódzkiej ewidencji zabytków.

W ramach zadania przewiduje się remont kamiennego ogrodzenia otaczającego kościół i cmentarz, który będzie polegać na fugowaniu elementów kamiennych oraz wykonaniu nowego zwieńczenia muru w celu zwiększenia jego trwałości.

Konsekwencją wdrożenia projektu będzie zachowanie dziedzictwa kulturowego wsi, poprawa jej estetyki, a także nowy kształt przestrzeni publicznej.

Zdjęcie 14. Ogrodzenie kościoła parafialnego w Brzoziu



Fot. Andrzej Ereciński

Zdjęcie 15. Ogrodzenie cmentarza przy kościele parafialnym w Brzoziu



Fot. Andrzej Ereciński

6.8. Modernizacja Gminnej Biblioteki Publicznej w Brzoziu

Szczegółowy opis inwestycji polegającej na modernizacji Biblioteki Publicznej w

Plan Odnowy Miejscowości

Brzoziu oraz kosztorys prac zostaną przygotowane bezpośrednio przed przystąpieniem do realizacji zadania i zostaną dołączone do Planu Odnowy Miejscowości w formie załącznika w trybie uchwalenia POM.

Zakres inwestycji obejmuje m.in.: zmianę poszycia dachowego i nowej elewacji, remont wnętrza w tym wykonanie podłoga i posadzki, malowanie ścian. Przewiduje się również utworzenie „małej infrastruktury” (kosze na śmieci, ławki) przed budynkiem.

Celem zadania jest przystosowanie budynku do norm stosowanych do budynków użyteczności publicznej.

Zdjęcie 16. Biblioteka w Brzoziu



Fot. Andrzej Ereciński

6.9. Modernizacja budynku b. posterunku Policji

Szczegółowy opis inwestycji polegającej na modernizacji b. posterunku Policji w miejscowości Brzozie oraz kosztorys prac zostaną przygotowane bezpośrednio przed przystąpieniem do realizacji zadania i zostaną dołączone do Planu Odnowy Miejscowości w formie załącznika w trybie uchwalenia POM.

Realizacja inwestycji przewiduje modernizację budynku z przeznaczeniem na Centrum Promocji Brzozia. Zakres inwestycji obejmuje m.in.: wykonanie nowej

Plan Odnowy Miejscowości

elewacji, remont wnętrza w tym wykonanie podłóża i posadzki, malowanie ścian, wymianę okien i drzwi, przeprowadzenie robót instalacyjnych: zamontowanie ogrzewania, a także zakup wyposażenia. Przewiduje się również uporządkowanie otoczenia, wyburzenie obiektów budowlanych w stanie nie nadającym się do użytku znajdujących się na terenie nieruchomości i utworzenie „małej infrastruktury” (kosze na śmieci, ławki) przed budynkiem świetlicy.

W miejscowości Brzozie nie ma miejsca, które stałoby się centrum kulturalnym i ośrodkiem spotkań lokalnej społeczności tj. dzieci, młodzieży, jak i również seniorów.

Celem zadania jest stworzenie ośrodka kulturalnego dla wszystkich mieszkańców Brzozia, miejsca w którym dzieci i młodzież mogłyby spędzać wolny czas, a dorośli uczestniczyć w życiu kulturalnym i towarzyskim. Wiejska świetlica będzie miejscem działalności KGW, stowarzyszeń i stanie się siedzibą Wiejskiego Domu Kultury.

Zdjęcie 17. Budynek b. posterunku Policji



Fot. Andrzej Ereciński

Zdjęcie 18. Obiekt budowlany przy b. posterunku Policji



6.10 Przebudowa drogi gminnej we wsi Brzozie na działkach nr 416/2, 423/1, 422/2, 427/7, 404/20, 427/61i 427/2

Szczegółowy opis inwestycji polegający na przebudowie drogi gminnej we wsi Brzozie oraz kosztorys prac zostaną przygotowane bezpośrednio przed przystąpieniem do realizacji zadania i zostaną dołączone do Planu Odnowy Miejscowości w formie załącznika w trybie uchwalenia POM. Inwestycja obejmuje przebudowę drogi gminnej.

Realizacja inwestycji przewiduje kompleksową przebudowę, a tym samym poprawę stanu technicznego ciągu komunikacyjnego wsi. Istniejący układ nie zapewnia bezpieczeństwa dla ruchu samochodowego i pieszego. Brak odpowiedniego zagospodarowania przestrzennego terenu wpływa negatywnie na bezpieczeństwo i płynność przemieszczania się uczestników ruchu kołowego. W ramach zadania przewiduje się kompleksową przebudowę wraz z pracami przygotowawczymi.

Konsekwencją wdrożenia projektu będzie poprawa funkcjonalności ruchu kołowego, odciążenie ruchu centrum wsi, a także zwiększenie bezpieczeństwa i estetyki przestrzeni publicznej.

Plan Odnowy Miejscowości

Funkcjonalny układ komunikacyjny i ład przestrzenny wsi zaowocują wzrostem zainteresowania ze strony inwestorów.

6.11 Przebudowa drogi gminnej nr 080314C Brzozie- GR. Gminy- Brzozie Lubawskie

Szczegółowy opis inwestycji polegający na przebudowie drogi gminnej we wsi Brzozie oraz kosztorys prac zostaną przygotowane bezpośrednio przed przystąpieniem do realizacji zadania i zostaną dołączone do Planu Odnowy Miejscowości w formie załącznika w trybie uchwalenia POM. Inwestycja obejmuje przebudowę drogi gminnej.

Realizacja inwestycji przewiduje kompleksową przebudowę, a tym samym poprawę stanu technicznego ciągu komunikacyjnego wsi. Istniejący układ nie zapewnia bezpieczeństwa dla ruchu samochodowego i pieszego. Brak odpowiedniego zagospodarowania przestrzennego terenu wpływa negatywnie na bezpieczeństwo i skrócenie czasu przejazdu do Brzozia Lubawskiego. W ramach zadania przewiduje się kompleksową przebudowę wraz z pracami przygotowawczymi.

Konsekwencją wdrożenia projektu będzie poprawa funkcjonalności ruchu kołowego, odciążenie ruchu centrum wsi, a także zwiększenie bezpieczeństwa i estetyki przestrzeni publicznej.

Funkcjonalny układ komunikacyjny i ład przestrzenny wsi zaowocują wzrostem klientów firm funkcjonujących we wsi Brzozie.

6.12 Budowa przydomowych oczyszczalni ścieków.

Szczegółowy opis inwestycji polegający na budowie przydomowych oczyszczalni ścieków i systemów kanalizacyjnych we wsi Brzozie oraz kosztorys prac zostaną przygotowane bezpośrednio przed przystąpieniem do realizacji zadania i zostaną dołączone do planu odnowy miejscowości w formie załącznika w trybie uchwalenia POM.

Realizacja zadania wykonywana będzie u zainteresowanych wnioskodawców. Inwestycja wpłynie korzystnie na poprawę stanu ochrony środowiska oraz na poprawę estetyki obejścia gospodarskiego.

6.13 Budowa sieci kanalizacji sanitarnej z przyłączami w miejscowości Brzozie, gmina Brzozie.

Szczegółowy opis inwestycji polegający na budowie sieci kanalizacji sanitarnej z przyłączami we wsi Brzozie jest zawarty w dokumentacji technicznej. Projekt techniczny został zatwierdzony przez Starostę Brodnickiego decyzją pozwolenia na budowę nr WB. 6740.3.17.2014 z dnia 14 lipca 2014 r. Inwestycją będzie objęta zabudowa mieszkaniowa jednorodzinna, zagrodowa oraz usługowa, budynki administracji publicznej i szkolnej oraz opieki zdrowotnej. Obecnie ścieki bytowo – gospodarcze były gromadzone w indywidualnych zbiornikach bezodpływowych o różnej szczelności. Uporządkowanie gospodarki ściekowej poprzez budowę sieci kanalizacji sanitarnej przyczyni się do poprawy (ochrony) środowiska naturalnego a uzbrojenie terenu w kanalizację uatrakcyjni miejscowości do rozbudowy mieszkaniowej i usługowej.

6.14 Budowa boiska

Szczegółowy opis inwestycji polegającej na modernizacji boiska we wsi Brzozie oraz kosztorys prac zostaną przygotowane bezpośrednio przed przystąpieniem do realizacji zadania i zostaną dołączone do Planu Odnowy Miejscowości w formie załącznika w trybie uchwalenia POM. Inwestycja obejmuje przebudowę boiska gminnego.

Realizacja zadania przewiduje: wykonanie nowej murawy, a także wyposażenie w sprzęt rekreacyjno- sportowy.

Wdrożenie projektu wpłynie korzystnie na jakość infrastruktury sportowo- rekreacyjnej we wsi, możliwość realizacji celów społecznych. Sport, kultura fizyczna i rekreacja służącej mają rozwojowi społeczeństwa oraz zachowaniem przez obywateli sprawności fizycznej i zdrowia, zagospodarowaniu czasu wolnego dzieci, młodzieży, osób starszych, niepełnosprawnych.

W konsekwencji nastąpi poprawa stanu estetyki przestrzeni publicznej oraz zostaną stworzone warunki dla rozbudowy kalendarza ponad- lokalnych imprez o charakterze sportowym i kulturalnym. Konsekwencją wdrożenia projektu będzie także poprawa bezpieczeństwa dzieci podczas gier i zabaw.

6.15 Stworzenie miejsca do integracji międzypokoleniowej i rekreacji przy Świątlicy Wiejskiej w Brzoziu

Szczegółowy opis inwestycji polegającej na stworzeniu miejsca do integracji międzypokoleniowej i rekreacji przy Świątlicy Wiejskiej w Brzoziu oraz kosztorys prac zostaną przygotowane bezpośrednio przed przystąpieniem do realizacji zadania. Inwestycja polega w sensie ogólnym na zagospodarowaniu niewykorzystanej przestrzeni w Zespole Wodno-Parkowym w Brzoziu, poprzez budowę innowacyjnego placu zabaw ze statkiem pirackim, stworzenie przestrzeni do rekreacji dla seniorów oraz ogrodzenie i oświetlenie terenu. Zamierzenie jest kolejnym krokiem do realizacji szerszej koncepcji polegającej na stworzeniu gminy aktywnej, nowoczesnej, bezpiecznej i przyjaznej mieszkańcom, rodzinom z dziećmi i seniorom. Celem operacji jest wsparcie procesów integracji międzypokoleniowej poprzez stworzenie miejsca, gdzie dziadkowie i rodzice będą mogli ciekawie spędzić czas z dziećmi, pobudzenie mieszkańców Brzozia i gminy Brzozie, w tym szczególnie osób w wieku 50+ i starszych, do aktywności ruchowej pełniącej niebagatelną rolę w utrzymaniu zdrowia fizycznego i psychicznego.

6.16 Budowa ścieżki edukacyjnej w Zespole Wodno-Parkowym w Brzoziu

Szczegółowy opis inwestycji polegającej na modernizacji i zagospodarowaniu terenu położonego wokół zbiornika wodnego w Zespole Wodno-Parkowym w Brzoziu oraz kosztorys prac zostaną przygotowane bezpośrednio przed przystąpieniem do realizacji zadania. Inwestycja polega w sensie ogólnym na zmianie nawierzchni i modernizacji ścieżek spacerowych w parku oraz na zakupie i montażu tablic edukacyjnych wzdłuż zmodernizowanych ścieżek spacerowych. Celem inwestycji jest poprawa funkcjonalności i uatrakcyjnienie terenu parku poprzez stworzenie ciekawego miejsca do spacerów edukacyjnych i aktywności ruchowej w otoczeniu przyrody dla mieszkańców Brzozia i gminy Brzozie.

6.17. Budowa Punktu Selektywnej Zbiórki Odpadów Komunalnych na terenie gminy Brzozie

Szczegółowy opis inwestycji polegającej na budowie Punktu Selektywnej Zbiórki Odpadów Komunalnych w miejscowości Brzozie oraz kosztorys prac zostaną przygotowane bezpośrednio przed przystąpieniem do realizacji zadania. Inwestycja polega na stworzeniu miejsca, w którym zbierane będą odpady komunalne, wraz z

Plan Odnowy Miejscowości

wyposażeniem, infrastrukturą, wagą, ogrodzeniem i niezbędnymi instalacjami w miejscowości Brzozie dla mieszkańców z terenu gminy Brzozie. Realizacja zadania jest ważnym elementem realizacji celów ochrony przyrody oraz wynika z obowiązku utworzenia punktu selektywnego zbierania odpadów komunalnych w sposób zapewniający łatwy dostęp dla mieszkańców gminy, który zapewnia przyjmowanie co najmniej takich odpadów komunalnych jak: przeterminowane leki i chemikalia, zużyte baterie i akumulatory, zużyty sprzęt elektryczny i elektroniczny, meble i inne odpady wielkogabarytowe, zużyte opony, odpady zielone oraz odpady budowlane i rozbiórkowe stanowiące odpady komunalne nałożonego na gminę ustawą z dnia 13 września 1996 r. o utrzymaniu czystości i porządku w gminach

6.18. Targowisko „Mój Rynek” w Brzoziu

Szczegółowy opis inwestycji polegającej na budowie targowiska wiejskiego w miejscowości Brzozie oraz kosztorys prac zostaną przygotowane bezpośrednio przed przystąpieniem do realizacji zadania. Projekt budowy targowiska w miejscowości Brzozie obejmuje postawienie wiaty o konstrukcji drewnianej dla 9 stanowisk sprzedaży, wyposażonych w stoły i oświetlenie. Oświetlenie zasilane będzie za pomocą paneli fotowoltaicznych umieszczonych na dachu wiaty. Targowisko wyposażone zostanie w toaletę murowaną. Projekt realizowany będzie w centrum wsi na działce ewidencyjnej nr: 330/1. Gmina na realizację zadania zamierza ubiegać się o środki finansowe z Programu Rozwoju Obszarów Wiejskich na lata 2014-2020. Targowisko przeznaczone na cele promocji lokalnych produktów.

6.19. Kultura Hybrydowa 3.0 – stworzenie studia multimedialnego ze studiem nagrań i transmisji on-line w Brzoziu

Szczegółowy opis inwestycji polegającej na budowie studia multimedialnego ze studiem nagrań i transmisji on-line w Brzoziu oraz kosztorys prac zostaną przygotowane bezpośrednio przed przystąpieniem do realizacji zadania. Inwestycja polega na adaptacji jednego z pomieszczeń w budynku byłego gimnazjum w Brzoziu na studio multimedialne ze studiem nagrań i transmisji on-line poprzez remont i wyposażenie w niezbędne urządzenia audio-wideo wraz z oprogramowaniem oraz meble studyjne, kanapy, fotele i stoliki. Studio służyć będzie m.in. do organizacji inicjatyw społecznych, eventów kulturalnych, projekcji multimedialnych, zajęć artystycznych, warsztatów filmowych, fotograficznych, reportaży, występów publicznych i innych.

6.20. Kultura Hybrydowa 3.0 – doposażenie Gminnej Biblioteki Publicznej w Brzoziu w urządzenia multimedialne do animowania działań kulturalnych

Szczegółowy opis inwestycji polegającej na doposażeniu Gminnej Biblioteki Publicznej w Brzoziu w urządzenia multimedialne do animowania działań kulturalnych oraz kosztorys prac zostaną przygotowane bezpośrednio przed przystąpieniem do realizacji zadania. Inwestycja polega m.in. na zakupie stołu multimedialnego – interaktywnego stołu dotykowego, na którym czytelnicy biblioteki korzystają z aplikacji edukacyjnych, quizów i gier edukacyjnych, łączących naukę z zabawą, zakupu infokiosków oraz zakupu urządzeń do organizacji kina plenerowego, w tym m.in. projektor, ekran projekcyjny, nagłośnienie, leżaki i inne.

6.21. Utworzenie innowacyjnej sali konferencyjno-wystawowej w budynku byłego gimnazjum w Brzoziu

Szczegółowy opis inwestycji polegającej na utworzeniu innowacyjnej sali konferencyjno-wystawowej w budynku byłego gimnazjum w Brzoziu oraz kosztorys prac zostaną przygotowane bezpośrednio przed przystąpieniem do realizacji zadania. Inwestycja polega na adaptacji jednego z pomieszczeń w budynku byłego gimnazjum w Brzoziu na salę konferencyjno- wystawową poprzez remont oraz wyposażenie m.in w nowoczesne stoły, tapicerowane krzesła, mównicę, urządzenia audio i video.

7. Opis i charakterystyka obszarów o szczególnym znaczeniu dla zaspokojenia potrzeb mieszkańców, sprzyjających nawiązywaniu kontaktów społecznych, ze względu na ich położenie oraz cechy funkcjonalno- przestrzenne, w szczególności poprzez odnawianie lub budowę placów parkingowych, chodników lub oświetlenia ulicznego.

Obszarem o szczególnym znaczeniu dla zaspokojenia potrzeb mieszkańców sprzyjających nawiązywaniu kontaktów społecznych ze względu na ich położenie oraz cechy funkcjonalno przestrzenne w miejscowości Brzozie jest przestrzeń znajdująca się wzdłuż dróg powiatowych przebiegających przez miejscowość a także obszary znajdujące się wokół punktów handlowych oraz komunikacji publicznej. Ponadto w w/w obszar wpisuje się przestrzeń znajdująca się wokół Szkoły Podstawowej, Gimnazjum, Ośrodka Zdrowia, osiedla bloków mieszkalnych, osiedli

Plan Odnowy Miejscowości

mieszkańczych, zakładów pracy i pieszych szlaków komunikacyjnych.

8. Wdrożenie i monitorowanie realizacji planu

Wdrożenie Planu Odnowy Miejscowości rozpocznie się poprzez wprowadzenie go w życie uchwałą Rady Gminy Brzozie. Wdrożenie Planu zaleca się Wójtowi Gminy Brzozie, Radzie Sołectkiej miejscowości Brzozie oraz Sołtysowi wsi Brzozie.

Tabela 15. Harmonogram wdrożenia POM

ZADANIE	ODPOWIEDZIALNI	TERMIN REALIZACJI
1. Przedłożenie Raportu z Planu Odnowy Miejscowości przedstawicielom Zebrania Wiejskiego	Wójt	01.03.2008
2. Uchwalenie Planu Odnowy Miejscowości przez Zebranie Wiejskie	Zebranie Wiejskie	01.03.2008
3. Zatwierdzenie Planu Odnowy Miejscowości na Sesji Rady Gminy	Rada Gminy	2008
4. Opracowanie dokumentacji technicznych ze szczególnym uwzględnieniem projektów i zadań mogących uzyskać wsparcie z funduszy strukturalnych	Wójt	2008 - 2010
5. Realizacja zadań określonych poszczególnymi projektami zgodnie z harmonogramem przyjętym w WPI	Wójt, Rada Sołectka	Do roku 2015
6. Przedłożenie zaktualizowanego Raportu z Planu Odnowy Miejscowości przedstawicielom Zebrania Wiejskiego	Wójt	2015, 2016
7. Uchwalenie aktualnego Planu Odnowy Miejscowości przez Zebranie Wiejskie na lata 2015-2020	Zebranie wiejskie	2015, 2016

Plan Odnowy Miejscowości

8. Zatwierdzenie aktualnego Planu Odnowy Miejscowości na Sesji Rady Gminy	Rada Gminy	Grudzień 2015 Marzec 2017
9. Opracowanie dokumentacji technicznych ze szczególnym uwzględnieniem projektów i zadań mogących uzyskać wsparcie z funduszy strukturalnych w latach 2014-2020	Wójt	2015-2020
10. Realizacja zadań określonych poszczególnymi projektami zgodnie z harmonogramem przyjętym w WPI w latach 2014-2020	Wójt, Rada Sołecka	Do roku 2023

W monitorowaniu biorą udział wszystkie podmioty oraz komórki organizacyjne Urzędu Gminy Brzozie zaangażowane we wdrażanie Planu Odnowy Miejscowości.

Oceną wdrażania Planu zajmą się Rada Gminy i Rada Sołecka.

9. Podsumowanie

Opracowany Plan Odnowy Miejscowości zakłada do roku 2023 realizację 21 zadań o łącznej, szacunkowej wartości 9 800 000 złotych.

Realizacja działań przedstawionych w POM zaktywizuje lokalną społeczność w perspektywie do roku 2023.

Harmonogram realizacji działań wynika z przyjętych priorytetów i jest zgodny z Planem Rozwoju Lokalnego w tym zakresie – Priorytet 2. **Infrastruktura społeczna**

- modernizacja gminnej infrastruktury administracyjnej, edukacyjnej,
- rekreacyjno-kulturalnej,
- remonty szkół, świetlic i remiz OSP.

Zakładane cele planu przewidują wzrost znaczenia wsi jako lokalnego ośrodka rozwoju

Plan Odnowy Miejscowości

kultury, edukacji, sportu i rekreacji oraz turystyki i agroturystyki.

Realizacja Planu Odnowy Miejscowości będzie służyć:

- poprawie ładu przestrzennego i estetyki miejscowości,
- zwiększeniu stanu bezpieczeństwa mieszkańców,
- polepszeniu wizerunku miejscowości,
- podniesieniu poziomu życia lokalnej społeczności,
- rozwojowi społeczno-kulturowemu,
- pobudzeniu aktywności sportowo-rekreacyjnej,
- integracji społeczności,
- wzrostowi lokalnego patriotyzmu,
- rozwojowi organizacji społecznych,
- zmniejszeniu problemów w sferze patologii społecznych.

Poprawi się jakość życia mieszkańców Brzozia przez zaspokojenie potrzeb społecznych i kulturalnych mieszkańców wsi. Zostaną stworzone lepsze warunki do promowania zarówno Brzozia, jak i całego Pojezierza Brodnickiego.

10. Spis tabel

1. Zarejestrowani bezrobotni z Gminy Brzozie i Powiatu Brodnickiego
2. Gospodarstwa według rodzaju i grup obszarowych użytków rolnych
3. Struktura użytków rolnych
4. Liczba gospodarstw według prowadzonej działalności gospodarczej
5. Struktura zasiewów głównych ziemiopłodów
6. Liczba pracujących w Gminie Brzozie na tle powiatu i województwa
7. Podmioty gospodarki narodowej zarejestrowane w rejestrze REGON wg sektorów własnościowych
8. Liczba nauczycieli w gminnych placówkach szkolnych
9. Liczba komputerów w szkołach w Gminie Brzozie
10. Dochody Gminy Brzozie w PLN

Plan Odnowy Miejscowości

11. Zasoby i ich znaczenie
12. Analiza mocnych i słabych stron dla miejscowości Brzozie
13. Analiza szans i zagrożeń w otoczeniu miejscowości Brzozie
14. Harmonogram planowanych zadań i szacunkowe koszty realizacji
15. Harmonogram wdrożenia POM

11. Spis wykresów

1. Zarejestrowani bezrobotni według płci
2. Procentowy udział w strukturze ludności z Gminy Brzozie i Powiatu Brodnickiego
3. Bezrobotni z Gminy Brzozie w stosunku do ogółu bezrobotnych w Powiecie Brodnickim
4. Schemat działalności gospodarczej prowadzonej na terenie gminy.
5. Powierzchnia zasiewów zbóż podstawowych
6. Zwierzęta gospodarskie w sztukach
7. Firmy zarejestrowane i zamknięte na przestrzeni lat 2001-2006
8. Podmioty gospodarcze ogółem na przestrzeni lat 1996 – 2005

12. Spis rysunków

1. Powiat Brodnica

13. Spis zdjęć

1. Tablica administracyjna
2. Miejscowość Brzozie
3. Agroturystyka E.W. Kalisz w Brzoziu
4. Szkoła podstawowa w Brzoziu
5. Gimnazjum w Brzoziu
6. Biblioteka w Brzoziu
7. Ulica w Brzoziu
8. Świetlica w Brzoziu
9. Plac przed świetlicą w Brzoziu
10. Ulica w Brzoziu przy gimnazjum
11. Ulica w Brzoziu
12. Boisko w Brzoziu – lokalizacja pod wiejski kompleks rekreacyjno-sportowy ORLIK 2012
13. Dzwonnica przy kościele parafialnym w Brzoziu
14. Ogrodzenie kościoła parafialnego w Brzoziu

Plan Odnowy Miejscowości

15. Ogrodzenie cmentarza przy kościele parafialnym w Brzoziu
16. Biblioteka w Brzoziu
17. Budynek b. posterunku Policji
18. Obiekt budowlany przy b. posterunku Policji