

Zarządzenie Nr 50/2016

Wójta Gminy Brzozie - Szefa Obrony Cywilnej Gminy

z dnia 14 listopada 2016 roku

w sprawie rozformowania formacji obrony cywilnej oraz w sprawie organizacji i funkcjonowania systemu wczesnego ostrzegania o zagrożeniach oraz systemu wykrywania i alarmowania na terenie Gminy Brzozie

Na podstawie § 3 pkt.6 i 7 rozporządzenia Rady Ministrów z dnia 25 czerwca 2002 roku w sprawie szczegółowego zakresu działania Szefa Obrony Cywilnej Kraju, szefów obrony cywilnej województw, powiatów i gmin (Dz.U. z 2002 r., Nr 96, poz. 850), § 12-16 rozporządzenia Ministra Spraw Wewnętrznych i Administracji z dnia 26 września 2002 roku w sprawie odbywania służby w obronie cywilnej (Dz.U. z 2002 r., Nr 169, poz. 1391 z późn. zm.), zarządzenie Nr 160/2013 wojewody kujawsko-pomorskiego z dnia 25 października 2013r w sprawie organizacji systemu wczesnego ostrzegania o zagrożeniach, zarządzenie Nr 25/2005 starosty brodnickiego z dnia 3.11.2005r. w sprawie organizacji systemu wykrywania i alarmowania na terenie powiatu brodnickiego oraz powołania składu osobowego Rejonowego Ośrodka Analizy Danych i Alarmowania. oraz zarządzenie Nr 13/2013 starosty brodnickiego z dnia 28 października 2013r., w sprawie organizacji systemu wczesnego ostrzegania o zagrożeniach, zarządza się co następuje:

§1

1. Dokonuję rozformowania formacji obrony cywilnej w obecnych strukturach.
2. Tracą moc karty przydziału organizacyjno -mobilizacyjnego do pełnienia służby w likwidowanych formacjach nadane przez Wójta Gminy Brzozie -Szefa Obrony Cywilnej Gminy.

§2

Biorąc pod uwagę ocenę zagrożenia i potrzeby zabezpieczenia bezpieczeństwa ludności na administrowanym terenie oraz możliwości sprzętowo-technicznego zabezpieczenia działań formacji obrony cywilnej postanawiam utworzyć na terenie Gminy Brzozie następujące formacje obrony cywilnej:

1. Drużynę Wykrywania i Alarmowania (DWA).
2. 5 Drużyn pożarniczych (DRP)

§3

1. Formacje tworzy się na bazie pracowników Urzędu Gminy i członków Ochotniczej Straży Pożarnej Gminy Brzozie.
2. Osobom przeznaczonym do służby w formacjach obrony cywilnej nadaje się przydziały organizacyjno-mobilizacyjne do pełnienia służby na stanowiskach określonych w etatach osobowych tych formacji poprzez doręczenie za pokwitowaniem odbioru karty przydziału do formacji, po uprzednim uzgodnieniu wykazów tych osób i uzyskaniu zgody Wojskowego Komendanta Uzuppełnień w Brodnicy.
3. Komendanta formacji oraz członków formacji wyznacza Wójt Gminy Brzozie.
4. Karty przydziału osobom, o których mowa w § 4 nadaje i wycofuje Wójt Gminy Brzozie.

§4

Zadaniem formacji obrony cywilnej na okres zewnętrznego zagrożenia bezpieczeństwa państwa i w czasie wojny jest wykonywanie czynności związanych z wykrywaniem zagrożeń, przekazywaniem informacji o ich zaistnieniu, opracowaniem danych oraz ostrzeganiem i alarmowaniem, a także ochrona ludności, zakładów pracy, urządzeń użyteczności publicznej, dóbr kultury, ratowaniem i udzielaniem pomocy poszkodowanym.

§5

W czasie pokoju, do zwalczania klęsk żywiołowych i zagrożeń środowiska oraz usuwania ich skutków, może być użyta każda formacja obrony cywilnej według decyzji szefa obrony cywilnej na wniosek organu prowadzącego akcję ratunkową.

§6

1. Strukturę organizacyjną, obsadę osobową oraz zadania DWA określa załącznik Nr 1.
3. Strukturę organizacyjną, obsadę osobową oraz zadania DRP określa załącznik Nr 2.

§7

Formacje obrony cywilnej wymienione w § 4 należy utworzyć w terminie do dnia 31 grudnia 2016r.

§8

Z dniem 1 stycznia 2017r., rozformować istniejące formacje obrony cywilnej.

§9

Dla nowoutworzonych formacji obrony cywilnej opracować plany działania i przedstawić do zatwierdzenia, w/w plany powinny składać się z dwóch części:

1. Część opisowa, która powinna uwzględniać:
 - a) strukturę organizacyjną formacji,
 - b) etat (obsadę osobową),
 - c) miejsce formowania,
 - d) zabezpieczenie logistyczne (zakwaterowanie, wyżywienie, itp.).

- e) organizacja (schemat łączności),
- f) świadczenia osobiste i rzeczowe,
- g) czas osiągnięcia gotowości do działania,
- h) wyposażenie,
- i) harmonogram osiągnięcia gotowości do działania
- j) plan alarmowania (powiadamiania) członków formacji,
- k) zadania i inne dane wynikające ze specyfiki przeznaczenia formacji,

2. Część graficzna, która powinna uwzględniać:

- a) miejsce formowania formacji,
- b) miejsca rejony rozmieszczenia,
- c) schemat łączności,
- d) współdziałanie pomiędzy gminami sąsiadującymi,
- e) granice gminy,
- f) drogi marszu,
- g) kalkulacje czasowe,
- h) zamiar prowadzenia akcji ratunkowej,
- i) źródła zaopatrzenia.

Plany działania opracowuje się w dwóch egzemplarzach, podpisują je komendanci formacji.

§ 10

Formacje wymienione w § 3 zalicza się do formacji o wyższym stopniu gotowości. Pełną gotowość do działania powinno się osiągnąć przez rozwinięcie w rejonie formowania z zapewnieniem minimum 70 % ukończenia w czasie 12-16 godzin.

§ 11

Dla każdej formacji należy ustalić konkretne czasy osiągnięcia gotowości do działania i zakres realizowanych zadań w sytuacjach planistycznych.

§12

Komendanci utworzonych formacji obrony cywilnej podlegają bezpośrednio Szefowi Obrony Cywilnej Gminy.

§13

Komendanci formacji odpowiadają za całokształt spraw związanych z gotowością formacji do wykonywania zadań obrony cywilnej, a w szczególności za organizację, przygotowanie, wyszkolenie i wyposażenie formacji.

§14

Za utworzenie formacji obrony cywilnej czynię odpowiedzialnym pracownika zatrudnionego na stanowisku komendanta gminnego ochrony ppoż.

§15

Sekretarz Gminy w moim imieniu będzie sprawował nadzór nad realizacją niniejszego Zarządzenia.

§16

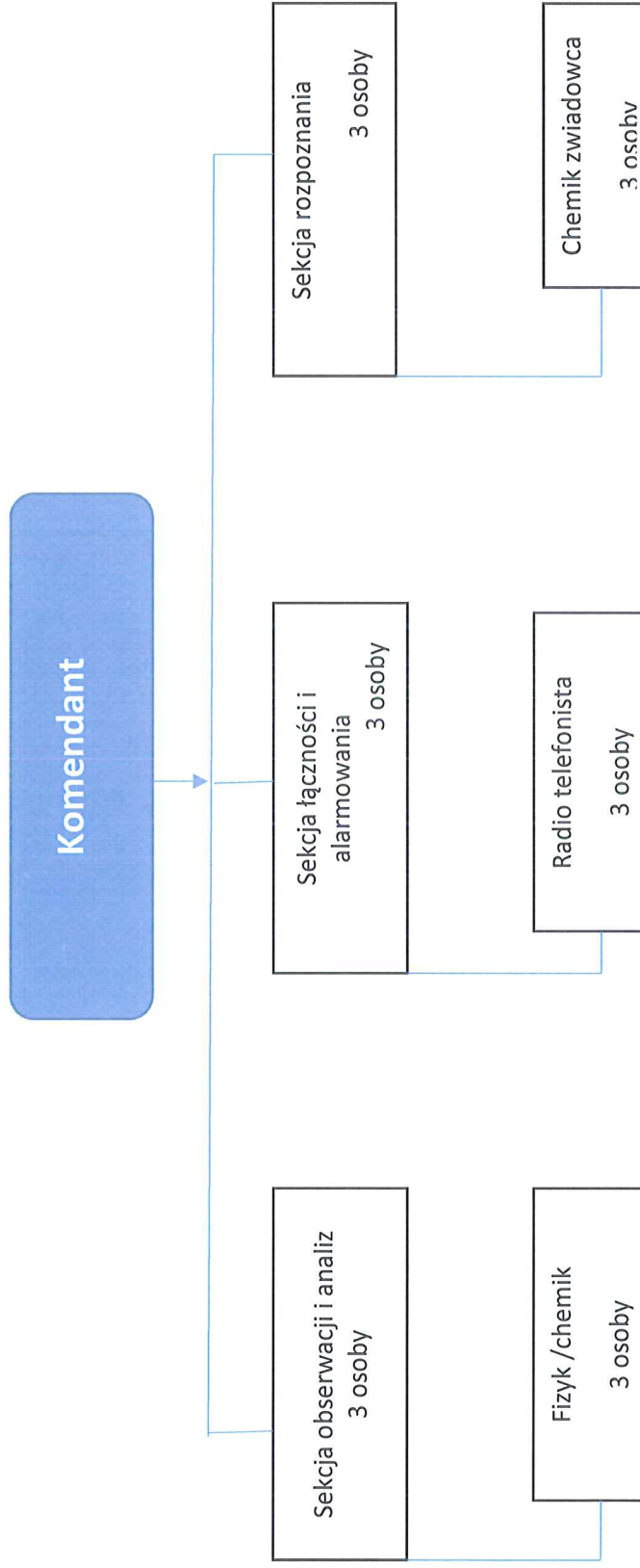
Traci moc do zarządzenie nr 65/2015 Wójta Gminy Brzozie - Szefa Obrony Cywilnej Gminy z dnia 18.11.2015 r.

§17

Zarządzenie wchodzi w życie z dniem podpisania.

WÓJT
mgr inż. Bogusław Błaszkiwicz

DRUŻYNA WYKRYWANIA I ALARMOWANIA
STRUKTURA ORGANIZACYJNA
(stan osobowy - 10 osób)

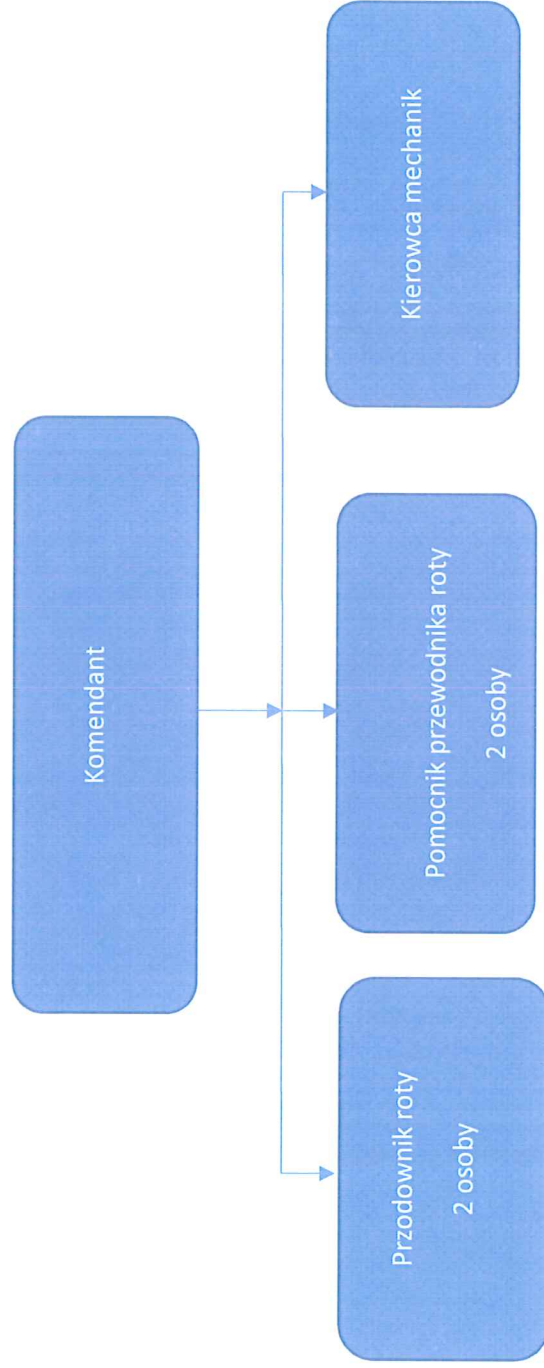


ZADANIA DRUŻYNY WYKRYWANIA I ALARMOWANIA

Do podstawowych zadań drużyny wykrywania i alarmowania należy:

1. Utrzymanie ciągłej łączności z ROADA, drużyną wykrywania zagrożeń oraz punktami alarmowania znajdującymi się na terenie gminy Brzozie.
2. Wydzielenie ze swojego składu patroli do prowadzenia rozpoznania skażeń, zakażeń oraz innych zagrożeń ludzi i środowiska w przydzielonym rejonie.
3. Pobieranie próbek materiałów skażonych lub podejrzanych o skażenie oraz przekazanie tych próbek do właściwej jednostki laboratoryjnej.
4. Analizowanie i ocenianie rzeczywistej i prognozowanej sytuacji zagrożeń na podstawie danych z rozpoznania na terenie gminy Brzozie.
5. Określanie warunków atmosferycznych w przyziemnej warstwie powietrza na terenie gminy Brzozie.
6. Ostrzeganie i alarmowanie zagrożonej ludności na podległym terenie.
7. Powiadamianie Szefa OC Gminy o zagrożeniach i opracowanie wniosków i propozycji do działania.

DRUŻYNA POŻARNICZA STRUKTURA ORGANIZACYJNA (stan osobowy - 6 osób)



ZADANIA DRUŻYNY POŻARNICZEJ

drużyna pożarnicza przeznaczona do wykonywania prac związanych z przygotowaniem do ochrony przeciwpożarowej zakładów pracy, budynków, urządzeń i mienia znajdującego się na terenie działania.

Do podstawowych zadań drużyna pożarnicza należy w szczególności:

1. Wykonywanie bieżących zadań prewencyjnych zmierzających do wyeliminowania zagrożenia pożarowego.
2. Udział w zapobieganiu oraz likwidacji skutków klęsk żywiołowych i zagrożenia środowiska.
3. Prowadzenia akcji gaśniczych i innych prac ratunkowych w rejonie porażenia, polegających na:
 - osłonie jednostek ratowniczych wprowadzonych do rejonu porażenia;
 - osłonie jednostek ratowniczych w strefach objętych pożarem;
 - ratowaniu ludzi i osłonie ludności ewakuowanej z rejonów objętych lub zagrożonych pożarami;
 - gaszeniu pożarów powstałych na terenie działania;
 - lokalizacji pożarów na określonych rubieżach.

Możliwości wykonawcze:

- likwidacja pożaru na froncie szerokości 10 – 30 m lub powstrzymanie rozprzestrzeniania się ognia na froncie szerokości 20 – 60 m lub postawienie kurtyny wodnej szerokości 10 – 30 m;
- prowadzenie akcji gaśniczej w obiektach powierzchni 50 – 70 m² lub kubaturze do 350 m³;
- wypompowywanie wody z zalanych powierzchni i obiektów z głębokości do 6,5 m z wydajnością 800 l/min.