

**Lokalny Program Rewitalizacji
Gminy Brzozie
na lata 2016 – 2023**



Styczeń 2018 r

Opracowanie

Inspektor

Katarzyna Sokalska – Lebiedziwska

Urząd Gminy w Brzoziu

Spis treści

Wstęp.....	4
I Kontekst strategiczny Lokalnego Programu Rewitalizacji – Powiązania programu z dokumentami strategicznymi i planistycznymi na poziomie kraju, regionu, gminy.....	7
1.1. Powiązania Lokalnego Programu Rewitalizacji z dokumentami strategicznymi i planistycznymi na poziomie kraju, regionu.....	7
1.2. Dokumenty strategiczne i planistyczne wyznaczające kierunki rozwoju na poziomie gminy.....	9
II Diagnoza Gminy Brzozie.....	11
2.1. Położenie geograficzne i podział administracyjny.....	11
2.2. Strefa społeczna.....	12
2.3. Strefa gospodarcza.....	13
2.4. Oświata.....	14
2.5. Infrastruktura.....	15
2.6. Infrastruktura funkcjonalno – przestrzenna.....	16
III Obszar zdegradowany.....	17
3.1. Analiza wskaźnikowa – strefa społeczna.....	17
3.2. Podsumowanie analizy wskaźnikowej – strefa społeczna.....	22
3.3. Analiza sołectw pod kątem występowania przestrzeni zdegradowanej, przestrzenno-funkcjonalnej, technicznej.....	23
3.4. Wyznaczenie obszaru zdegradowanego.....	24
IV Wyznaczenie obszaru rewitalizacji.....	26
4.1. Obszar rewitalizacji.....	26
4.2. Szczegółowa diagnoza obszarów rewitalizacji.....	32
V Wyznaczenie wizji.....	36
VI Cele rewitalizacji oraz odpowiadające im kierunki działań.....	37
VII Lista planowanych przedsięwzięć rewitalizacyjnych.....	40
VIII Mechanizmy zapewnienia komplementarności między poszczególnymi projektami/przedsięwzięciami rewitalizacyjnymi oraz pomiędzy działaniami różnych podmiotów i funduszy na obszarze objętym programem rewitalizacji.....	48
8.1. Formuła projektów zintegrowanych.....	48
8.2. Komplementarność przestrzenna i problemowa.....	49
8.3. Komplementarność proceduralno-funkcjonalna.....	51
8.4. Komplementarność źródeł finansowania.....	51
8.5. Komplementarność międzyokresowa.....	51
IX Mechanizm włączenia interesariuszy w proces rewitalizacji.....	52

9.1. Interesariusze rewitalizacji.....	52
9.2. Partycypacja społeczna na etapie diagnozowania i programowania.....	53
9.3. Partycypacja społeczna na etapie wdrażania i monitorowania.....	55
X Szacunkowe ramy finansowania w odniesieniu do głównych i uzupełniających projektów/ przedsięwzięć rewitalizacyjnych.....	56
XI System zarządzania realizacją programu rewitalizacji.....	61
11.1. Podmioty uczestniczące w realizacji programu rewitalizacji i ich zadania.....	61
11.2. Sposób koordynacji działań podmiotów uczestniczących w programie rewitalizacji.....	62
11.3. System Informacji i promocji.....	63
11.4. Ramowy harmonogram realizacji programu.....	63
XII System monitoringu, oceny skuteczności działań i system wprowadzania zmian.....	64
12.1. System monitoringu i oceny skuteczności działań.....	64
12.2. System wprowadzania modyfikacji Programu.....	67
Spis map.....	69
Spis wykresów.....	69
Spis tabel.....	69
Spis schematów.....	70
Spis załączników.....	70
Wykaz skrótów.....	71

Wstęp

Rewitalizacja - (łac. *re-vita-* dosłownie: przywrócenie do życia, ożywienie), ang. *revitalization, urbanrenewal, urbanredevelopment* – zespół działań urbanistycznych i planistycznych, koordynowanych przez lokalną administrację samorządową, których celem jest społeczne, architektoniczne, planistyczne i ekonomiczne korzystne przekształcenie wyodrębnionego obszaru gminy będącego w stanie kryzysu wynikającego z czynników społecznych i ekonomicznych. Niektóre programy rewitalizacyjne nakierowane są na ożywienie obszarów miast, które utraciły swoją pierwotną funkcję, np. przemysłowych; celem wówczas jest znalezienie dla nich nowego zastosowania i doprowadzenie do stanu, w którym obszary zmieniają swoją funkcję¹.

Rewitalizacja stanowi proces wyprowadzania ze stanu kryzysowego obszarów zdegradowanych, prowadzony w sposób kompleksowy, poprzez zintegrowane działania na rzecz lokalnej społeczności, przestrzeni i gospodarki, skoncentrowane terytorialnie, prowadzone przez interesariuszy rewitalizacji na podstawie gminnego programu rewitalizacji².

Obszar zdegradowany to obszar gminy zidentyfikowany, będący w głębokim stanie kryzysowym z powodu koncentracji negatywnych zjawisk społecznych, w szczególności bezrobocia, ubóstwa, przestępczości, niskiego poziomu edukacji lub kapitału społecznego, objawiający się między innymi niskim poziomem uczestnictwa w życiu publicznym i kulturalnym³. Ustawa z dnia 9 października 2015 r. o rewitalizacji w art. 9 stanowi, że można wyznaczyć jako obszar zdegradowany na terenie gminy w przypadku wystąpienia na nim co najmniej jednego z następujących negatywnych zjawisk:

1. gospodarczych- niskiego stopnia przedsiębiorczości, słabej kondycji lokalnych przedsiębiorstw, lub
2. środowiskowych – przekroczenie standardów jakości środowiska, obecności odpadów stwarzających zagrożenie dla życia, zdrowia ludzi lub stanu środowiska, lub
3. przestrzenno - funkcjonalnych – niewystarczającego wyposażenia w infrastrukturę techniczną i społeczną lub jej złego stanu technicznego, braku dostępu do podstawowych usług lub ich niskiej jakości, niedostosowanie rozwiązań urbanistycznych do zmieniającego się obszaru,

1 <https://pl.wikipedia.org/wiki/Rewitalizacja>

2 Art. 2 pkt. 1 ustawy z dnia 9 października 2015 r. o rewitalizacji (Dz.U. z 2015 r., poz. 1777)

3 Art. 9 ustawy z dnia 9 października 2015 r. o rewitalizacji (Dz.U. z 2015., poz. 1777)

niskiego poziomu obsługi komunikacyjnej, niedoboru lub niskiej jakości terenów publicznych, lub

4. technicznych – degradacji stanu technicznego obiektów budowlanych, w tym o przeznaczeniu mieszkaniowym, oraz niefunkcjonowaniu rozwiązań technicznych umożliwiających efektywne korzystanie z obiektów budowlanych, w szczególności w zakresie energooszczędności i ochrony środowiska.

Wyznaczony obszar rewitalizacji nie może być większy niż 20% powierzchni gminy oraz zamieszkały przez więcej niż 30 % liczby mieszkańców gminy. Obszar rewitalizacji może być podzielony na podobszary, w tym podobszary nieposiadające ze sobą wspólnych granic⁴.

Program rewitalizacji – inicjowany, opracowany i uchwalony przez radę gminy wieloletni program działań obejmujący całościowo i jednocześnie sferę społeczną, ekonomiczną, przestrzenną, infrastrukturalną, środowiskową i kulturową. Program zmierzający do wyprowadzenia obszarów zdegradowanych ze stanu kryzysu oraz stworzenia warunków do ich zrównoważonego rozwoju, stanowiący narzędzie planowania, koordynowania i integrowania różnych form aktywności w ramach rewitalizacji.

Gminy program rewitalizacji zawiera:

- diagnozę obszaru rewitalizacji, obejmującą analizę negatywnych zjawisk oraz lokalnych potencjałów występujących na terenie obszaru;
- opis powiązań gminnego programu rewitalizacji z dokumentami strategicznymi gminy takimi jak strategia rozwoju gminy, studium uwarunkowań i kierunków zagospodarowania przestrzennego gminy, strategią rozwiązywania problemów społecznych;
- opis wizji stanu obszaru po przeprowadzeniu rewitalizacji;
- cele rewitalizacji oraz odpowiadające im kierunki działań służących eliminacji lub ograniczeniu zjawisk negatywnych;
- opis przedsięwzięć rewitalizacyjnych, w szczególności o charakterze społecznym oraz gospodarczym, środowiskowym, przestrzenno- funkcjonalnym lub technicznym;
- szacunkowe ramy finansowe gminnego programu rewitalizacji wraz z szacunkowym wskazaniem środków finansowych ze źródeł publicznych i prywatnych;
- opis struktury zarządzania rewitalizacją gminnego programu, wskazanie kosztów tego zarządzania wraz z ramowym harmonogramem realizacji programu;
- system monitorowania i oceny gminnego programu rewitalizacji;
- określenie niezbędnych zmian w uchwałach;
- Wskazanie czy na obszarze rewitalizacji ma zostać ustanowiona Specjalna Strefa Rewitalizacji;

4 Art. 9 i art. 10 ustawy z dnia 9 października 2015 r. o rewitalizacji (Dz.U. z 2015., poz. 1777)

- załącznik graficzny przedstawiający podstawowe kierunki zmian funkcjonalno – przestrzennych obszaru rewitalizacji⁵.

Program rewitalizacji jest dokumentem, który ma zapewnić integrację działań władz samorządowych, organizacji pozarządowych, przedsiębiorców i społeczności lokalnej w celu wyprowadzenia obszaru z sytuacji kryzysowej.

Dla skutecznego wdrażenia programu rewitalizacji niezbędne jest uwzględnienie potrzeb i oczekiwań społeczności lokalnej począwszy od etapu identyfikacji obszarów zdegradowanych poprzez etap planowania i realizacji, kończąc na monitorowaniu skuteczności działań i wprowadzaniu modyfikacji.

Prawidłowo sporządzony program rewitalizacji naszej gminy umożliwi gminie ubieganie się o środki finansowe, które wspomogą realizację zaproponowanych projektów wyprowadzania obszaru zidentyfikowanego jako obszaru znajdującego się w głębokim kryzysie z Regionalnego Programu Operacyjnego Województwa Kujawsko- Pomorskiego w ramach Europejskiego Funduszu Rozwoju Regionalnego oraz Europejskiego Funduszu Społecznego.

5 Art. 15 ust. 1 ustawy z dnia 9 października 2015 r. o rewitalizacji (Dz.U. z 2015., poz. 1777)

**I KONTEKST STRATEGICZNY LOKALNEGO PROGRAMU REWITALIZACJI –
POWIĄZANIE PROGRAMU Z DOKUMENTAMI STRATEGICZNYMI I
PLANISTYCZNYMI NA POZIOMIE KRAJU, REGIONU, GMINY**

1.1. Powiązania Lokalnego Programu Rewitalizacji z dokumentami strategicznymi i planistycznymi na poziomie Kraju, regionu.

Lokalny Program Rewitalizacji Gminy Brzozie powiązany jest z dokumentami strategicznymi i planistycznymi na poziomie regionalnym. Poniższa tabela zawiera wykaz dokumentów z którymi Lokalny Program Rewitalizacji pozostaje w korelacji co do zawartych w tych dokumentach założeniach, celach i wytycznych,

Tabela 1. Powiązanie LPR z dokumentami na poziomie regionu

Powiązania LPR z dokumentami regionalnymi	
<i>Strategia rozwoju województwa kujawsko-pomorskiego do roku 2020. Plan modernizacji 2020+</i>	Główne priorytety Strategii rozwoju województwa kujawsko-pomorskiego to: konkurencyjna gospodarka, modernizacja przestrzeni wsi i miast, silna metropolia, nowoczesne społeczeństwo. Drugi priorytet- modernizacja przestrzeni wiejskich i miast zakłada dążenie do znacznego przyśpieszenia rozwoju obszarów wiejskich oraz aktywizacji społeczno-gospodarczej miast przy uwzględnieniu ich pozycji w sieci osadniczej i dostosowaniu potencjału do oczekiwań stawianych przed nimi w zakresie stymulowania rozwoju regionu, zgodnie z zasadami zrównoważonego rozwoju i ładu przestrzennego. LPR jest zgodny z wyznaczonymi przez Strategię rozwoju województwa kujawsko-pomorskiego kierunkami działań: rozwój obszarów wiejskich poprzez rozbudzenie aktywności obywatelskiej i społecznej, chęci współpracy, prowadzenia działań edukacyjnych.
<i>Strategia Polityki Społecznej Województwa Kujawsko - Pomorskiego do roku 2020</i>	<ul style="list-style-type: none"> • Dokument ten za główne zadanie stawia tworzenie warunków dla rozwoju samodzielności i aktywności mieszkańców w życiu społecznym. Jako główne cele strategiczne wymienia: • Cel I – Wzrost poziomu samodzielności życiowej mieszkańców regionu;

	<ul style="list-style-type: none"> • Cel II – Wzrost poziomu jakości życia mieszkańców regionu poprzez zwiększenie dostępności do różnego rodzaju usług społecznych; • Cel III – Wzrost poziomu aktywności w życiu społecznym. <p>Cele strategiczne LPR zgodne są z celami Strategii Polityki Społecznej Województwa Kujawsko - Pomorskiego.</p>
<p><i>Strategia Obszaru Rozwoju Społeczno-Gospodarczego Powiatu Brodnickiego</i></p>	<p>Strategia ORSG Powiatu Brodnickiego wyznacza 5 kluczowych celów rozwojowych:</p> <ol style="list-style-type: none"> 1. Rozwój innowacyjnej i konkurencyjnej gospodarki; 2. Nowoczesna oferta edukacyjna odpowiadająca potrzebom rynku pracy; 3. Wzmocnienie integracji społecznej i dostosowanie systemu opieki zdrowotnej do sytuacji demograficznej 4. Ochrona dziedzictwa kulturowego regionu i promocja walorów przyrodniczych; 5. Rozwój i poprawa jakości infrastruktury technicznej. <p>Działania LPR wpisują się w 3 cel Strategii ORSG Powiatu Brodnickiego – Przeciwdziałanie wykluczeniu społecznemu i ubóstwu, działania ukierunkowane na aktywizację społeczno – zawodową osób, rodzin i grup wykluczonych oraz zagrożonych wykluczeniem.</p>
<p><i>Lokalna Strategia Rozwoju</i> Opracowana przez Stowarzyszenie „Lokalna Grupa Działania Pojezierze Brodnickie”</p>	<p>Gmina Brzozie jest jednym z członków stowarzyszenia „Lokalnej Grupy Działania Pojezierze Brodnickie”. Działania LPR wpisują się w cel szczegółowy 2.2 celu ogólnego II i cel szczegółowy 3.1. celu ogólnego III.</p> <ol style="list-style-type: none"> 1. Cel II - Wzrost konkurencyjności obszaru LSR oraz podniesienie jakości życia mieszkańców – 2.2. Rozwój obszaru poprzez inwestycje drogowe oraz na obszarach rewitalizowanych i poprawę dostępności do infrastruktury rekreacyjno-sportowo-kulturalnej –Przedsięwzięcie – Nowoczesne obiekty użyteczności publicznej/sportowe, turystyczne, kulturowe/- wskaźnik produktu – Liczba wspartych obiektów infrastruktury zlokalizowanych na zrewitalizowanych obszarach .

	2. Cel III – Wzrost umiejętności mieszkańców obszaru LSR poprzez rozwój działań edukacyjnych między innymi na obszarach rewitalizowanych – 3.1. Podniesienie poziomu kapitału ludzkiego i społecznego – przedsięwzięcie Wzmocnienie kapitału ludzkiego mieszkańców obszaru LSR – wskaźnik produktu – Liczba osób zagrożonych ubóstwem lub wykluczeniem społecznym objętych wsparciem w programie.
--	---

1.2. Dokumenty strategiczne i planistyczne wyznaczające kierunki rozwoju na poziomie gminy

Gmina Brzozie nie posiada opracowanej strategii rozwoju gminy. Programami strategicznymi nawiązującymi do rozwoju Gminy są opracowane i przyjęte przez Radę Gminy Brzozie plany odnowy dla wszystkich miejscowości gminy. Lokalny Program Rewitalizacji opracowany został w zgodzie z obowiązującymi programami planistycznymi i strategicznymi Gminy Brzozie.

Schemat 1. Dokumenty planistyczne i strategiczne Gminy Brzozie

Dokumenty planistyczne	Dokumenty strategiczne
<i>Studium Uwarunkowań i kierunków zagospodarowania przestrzennego gminy Brzozie</i>	<i>Plany odnowy miejscowości Jajkowo</i>
<i>Miejscowy plan zagospodarowania przestrzennego Gminy Brzozie</i>	<i>Plan Odnowy miejscowości Wielki Głębozec</i>
	<i>Plan Odnowy miejscowości Wielkie Leźno</i>

Studium Uwarunkowań i kierunków zagospodarowania przestrzennego gminy Brzozie

Podstawowym celem opracowania Studium było określenie zarówno możliwości i kierunków zagospodarowania przestrzennego do określenia podstaw dla nakreślenia strategii długookresowego rozwoju przestrzennego, odnowy struktury funkcjonalno-przestrzennej gminy, dobrego powiązania z otoczeniem, uzyskania wysokich standardów urbanistyczno- architektonicznych zabudowy mieszkaniowej, poprawy życia, a także utworzenia atrakcyjnych warunków dla aktywności gospodarczej. Studium kładzie nacisk na zrównoważony rozwój gospodarczy z poszanowaniem walorów środowiskowych i kulturowych.

Miejscowy Plan zagospodarowania przestrzennego Gminy Brzozie

Zawiera przepisy prawa miejscowego dotyczące przeznaczenia i sposobu zagospodarowania poszczególnych terenów. Stanowi uszczegółowienie Studium. Celem regulacji jest umożliwienie rozwoju działalności gospodarczej, ochrona interesów publicznych w zakresie środowiska komunikacji drogowej i pozostałej infrastruktury technicznej, zapewnienie ładu przestrzennego, prowadzenie pełnego monitoringu działań urbanistycznych. Zawiera ogólne zasady środowiska przyrodniczego, krajobrazu i ochrony środowiska.

GPR poprzez cele jak i działania jest zgodny ze Studium Uwarunkowań i kierunków zagospodarowania przestrzennego i Planem zagospodarowania przestrzennego. Aktywizacja gospodarcza jest częścią dążenia do zrównoważonego rozwoju gospodarczego. Świadome zaś i aktywne społecznie społeczeństwo umożliwi zwiększenie aktywności gospodarczej.

Plany Odnowy

Plany odnowy opracowane zastały odrębnie dla każdego z sołectw gminy Brzozie. Dokument ten określa strategię działań w sferze społeczno- gospodarczej. Opracowywany z inicjatywy i przez mieszkańców danego sołectwa. Głównym wyzwaniem dla Planów odnowy jest rozwój i odnowa obszarów wiejskich oraz poprawa warunków pracy i życia mieszkańców. Zakładane cele planu zakładają wzrost znaczenia wsi jako lokalnego ośrodka rozwoju kultury, edukacji, sportu i rekreacji oraz turystyki i agroturystyki. Realizacja Planu odnowy poszczególnych sołectw ma służyć poprawie ładu przestrzennego i estetyki miejscowości, zwiększeniu stanu bezpieczeństwa mieszkańców, podniesieniu poziomu życia lokalnej społeczności, rozwojowi społeczno-kulturowemu, pobudzeniu aktywności sportowo-rekreacyjnej, integracji społeczności, wzrostowi lokalnego patriotyzmu, rozwojowi organizacji społecznych oraz zmniejszeniu problemów w sferze patologii społecznych. GPR wpisuje się w całości w założenia Planu odnowy.

II DIZGNOZA GMINY BRZOZIE

2.1. Położenie geograficzne i podział administracyjny

Gmina Brzozie to gmina wiejska położona na północno – wschodnim krańcu województwa kujawsko-pomorskiego, w Powiecie Brodnickim. Powiat Brodnicki, pod względem fizyczno - geograficznym stanowi część makroregionu Pojezierza Chełmińsko- Dobrzyńskiego. Gmina Brzozie od północy graniczy z gminami Kurzętnik, Grodziczno, od wschodu – Lidzbark, od południa – Bartniczka, Brodnica, od zachodu sąsiaduje z gminą Zbiczno. Północno – wschodnia granica gminy jest równocześnie granicą między województwami kujawsko- pomorskimi warmińsko – mazurskim. Środkowo- wschodnia część gminy (miejscowość Sugajno) leży w obrębie garbu Lubawskiego, środkowo – zachodnia część w dolinie Drwęcy zaś zachodnia obręb Pojezierza Brodnickiego. W obszarze gminy znajdują się Górznieńsko – Lidzbarski Park Krajobrazowy o powierzchni 1 710 ha, „Obszar doliny Drwęcy” - strefa krajobrazu chronionego to obszar o powierzchni 4 870 ha i Brodnicki Park Krajobrazowy o powierzchni 1 350 ha.

Teren gminy Brzozie stanowi 11 sołectw: Brzozie, Jajkowo (z miejscowościami: Jajkowo, Kantyła, Kuligi), Wielki Głębocek, Mały Głębocek (z miejscowościami: Mały Głębocek, Augustowo), Sugajno, Świecie, Trepki, Wielkie Leżno, Małe Leżno, Zembrze

Największą miejscowością a zarazem ośrodkiem usługowo – administracyjnymi centrum aktywności społeczno – gospodarczej jest miejscowość Brzozie. Brzozie jest siedzibą władz gminy. Działają tu Gminny Ośrodek Pomocy Społecznej, Gminna Biblioteka Publiczna, Samorządowy Zakład Budżetowy „Wodociągi Gminne”, Ośrodek zdrowia.

Gmina Brzozie należy do mniejszych jednostek administracyjnych, zajmuje siódmą pozycję pod względem zajmowanej powierzchni w stosunku do pozostałych gmin powiatu brodnickiego, ostatnią jeśli chodzi o ilość mieszkańców, a ósmą w przypadku zaludnienia na 1 km². Ogólna powierzchnia obszaru gminy wynosi 9374 ha

Mapa 1. Gmina Brzozie z podziałem na sołectwa



2.2. Strefa społeczna

Liczba mieszkańców zameldowanych w gminie Brzozie według danych posiadanych przez Urząd Gminy Brzozie na dzień 28.12.2015 r wynosi 3 865 osób.

Największą grupę stanowią osoby w wieku produkcyjnym – 62,43 % ogółu ludności zameldowanej w gminie. Osoby w wieku poprodukcyjnym stanowią 14,28 %. Liczba dzieci do lat 17 to 23,28 % ludności.

Średnia gęstość zaludnienia wynosi 40 osób/km². Kobiety stanowią 48,74 % , a mężczyźni 51,25 % populacji.

**Tabela. 2 LICZBA LUDNOŚCI ZAMELDOWANEJ Z PODZIAŁEM NA SOŁECTWA.
LICZBA GOSPODARSTW DOMOWYCH**

Sołectwo	Liczba ludności	Liczba ludności w wieku produkcyjnym	Liczba ludności w wieku poprodukcyjnym mężczyźni - 65 + kobiety – 60 +	Liczba dzieci do lat 17	Liczba gospodarstw domowych
Brzozie	1090	677	142	271	264
Jajkowo	599	393	70	136	208
Janówko	244	144	39	61	49
Małe Leżno	177	110	29	38	46
Mały Głębozec	293	186	41	66	75
Sugajno	213	129	42	42	55
Świecie	237	156	34	47	57
Trepki	76	45	12	19	15
Wielki Głębozec	530	322	79	129	121
Wielkie Leżno	170	105	27	38	46
Zembrze	236	146	37	53	56
Razem:	3865	2413	552	900	992

Źródło danych: Urząd Stanu Cywilnego w Brzoziu, Urząd Gminy w Brzoziu – Gospodarka odpadami komunalnymi, dane na dzień 31.12.2015r.

Mieszkańcy w trudnych okresach życiowych mogą skorzystać z pomocy Gminnego Ośrodka Pomocy Społecznej. Na koniec roku 2015 liczba osób korzystających z pomocy społecznej wynosiła 598. Liczba gospodarstw – stałych beneficjentów pomocy społecznej to 105 gospodarstw zaś zasiłek rodzinny pobierany jest na 367 dzieci do lat 17-stu.

Liczba osób korzystająca z pomocy Gminnego Ośrodka Pomocy Społecznej stanowi 15 % ogólnej liczby mieszkańców zameldowanych w Gminie. Z wyliczeń wynika, że co 6 osoba w Gminie jest beneficjentem Gminnego Ośrodka Pomocy Społecznej.

Z danych Powiatowego Urzędu Pracy w Brodnicy wynika, że na koniec roku 2015 liczba osób bezrobotnych w wieku produkcyjnym wynosiła 143 osoby, liczba osób bezrobotnych pozostających bez pracy 12 miesięcy i dłużej to 91 osób, zaś liczba osób pozostających bez pracy 24 miesiące i dłużej to 52 osoby. Dane te odnoszą się do osób zarejestrowanych w Powiatowym Urzędzie Pracy, trudno określić ilość osób pozostających bez pracy niezarejestrowanych.

Brak pracy i zależność od Gminnego Ośrodka Pomocy Społecznej niejednokrotnie prowadzi do wykluczenia społecznego, frustracji a niekiedy znajduje ujście w aktach wandalizmu, agresji i przemocy.

Komenda Powiatowa Policji w Brodnicy w roku 2015 odnotowała na terenie gminy Brzozie 14 przypadków popełnienia przestępstwa, 28 przypadków wykroczeń. W ciągu roku 2015 Funkcjonariusze Policji na terenie gminy podejmowali 243 działania interwencyjne z powodu zakłócenia miru domowego i porządku publicznego.

2.3. Strefa gospodarcza

Dominującymi sektorami gospodarki w Gminie są: budownictwo, przemysł rolno – spożywczy, tartacznictwo, handel i usługi.

W Centralnej Ewidencji Działalności zarejestrowanych jest 150 przedsiębiorców. W przeważającej części są to jedno – dwu osobowe firmy.

Tereny gminy Brzozie to większości tereny rolnicze. Świadczy o tym liczba użytków rolnych. Cała powierzchnia gminy wynosi 9366 ha zaś użytki rolne zajmują 6766 ha powierzchni gminy. Użytki rolne stanowią więc 72% terenu gminy. Grunty orne zajmują zaś 5696 ha powierzchni użytków rolnych.

Na terenie gminy znajduje się 621 gospodarstw rolnych. Najwięcej jest gospodarstw o powierzchni powyżej 15 ha i gospodarstw małych o powierzchni 1 do 2 ha.

Przeważa hodowla trzody chlewnej, bydła i uprawa zbóż oraz roślin pastewnych. Należy zauważyć, że na obszarze gminy zdecydowanie przeważają gleby IV i V klasy. Słaba rolnicza przydatność gleb ogranicza rozwój gospodarki rolnej, w tym uprawę gatunków roślin wymagających dobrych gleb (pszenica, buraki cukrowe).

Od paru lat w gminie można zaobserwować rozwój usług turystycznych. W gminie funkcjonują 3 hotele, 1 ośrodek szkoleniowo – wypoczynkowy, 1 zajazd oraz 10 gospodarstw agroturystycznych. Zapewniają one łącznie 598 miejsc noclegowych. Turyści przybywający na teren gminy i okolicznych miejscowości powiatu Brodnickiego to w większości osoby starsze i w średnim wieku lubiące ciszę i spokój, mało nastawionych na aktywny wypoczynek. Brak turystów młodej generacji, którzy to lubią spędzać aktywnie czas uprawiając różnego rodzaju sporty. Gmina jak i powiat brodnicki jest mało atrakcyjny dla ludzi młodych.

Brak jest utwardzonych ścieżek rowerowo – pieszych, słabo wykorzystane są akwenty wodne (mała ilość wypożyczalni sprzętu wodnego), słabo zagospodarowane tereny przyjeziorne (brak pól namiotowych, boisk do gry w piłkę, restauracji - klubów). Słaba oferta imprez kulturalnych.

2.4. Oświata

W gminie są trzy szkoły podstawowe (w Brzoziu, Jajkowie i Wielkim Leźnie) i jedno gimnazjum w Brzoziu oraz trzy placówki wychowania przedszkolnego (w Jajkowie i 2 w Brzoziu). W roku szkolnym 2014/2015 do szkół podstawowych uczęszczało 307 uczniów, do gimnazjum 154, natomiast w placówkach wychowania przedszkolnego w zajęciach uczestniczy 84 dzieci. Na jeden oddział w szkołach podstawowych przypada 15 uczniów a w gimnazjum 26 uczniów. W gminie funkcjonuje jedna biblioteka publiczna.

Wyniki zewnętrznego sprawdzianu szóstoklasistów z gminy Brzozie na przestrzeni trzech lat nie są zadawalające w stosunku do wyników jakie uzyskiwali uczniowie ze zewnętrznego sprawdzianu w obrębie województwa kujawsko – pomorskiego, powiatu czy kraju. Średni wynik sprawdzianu szóstoklasistów uczniów liczony na przestrzeni trzech lat ze Szkoły Podstawowej w Jajkowie wynosił 37,03%, Szkoły Podstawowej w Brzoziu – 34,36%. Średni wynik zewnętrznego sprawdzianu szóstoklasistów na przestrzeni trzech lat w województwie kujawsko – pomorskim to 39,37%, powiecie – 38,06%, w kraju – 40,78% . Najwyższe wyniki uzyskiwali uczniowie ze Szkoły Podstawowej w Wielkim Leźnie – średnia z trzech lat wynosi 40,10%.

Tabela 3. Zestawienie wyników sprawdzianu szóstoklasistów za ostatnie trzy lata

Obwód Szkolny	Sołectwa	Wynik sprawdzianu szóstoklasistów		
		2012/2013	2013/2014	2014/2015
Jajkowo	Jajkowo	22,88%	21,71%	66,50%
	Świecie			
	Wielki Głębocek			
Brzozie	Brzozie	17,82%	23,75%	61,50%
	Mały Głębocek			
	Sugajno			
Wielkie Leżno	Wielkie Leżno	25,10%	22,69%	72,50%
	Małe Leżno			
	Janówko			
	Trepki			
	Zembrze			
Wynik w skali Gminy		21,43%	22,70%	65,50%
Wynik w Województwie Kujawsko - Pomorskim		23,60%	25,02%	69,50%
Wynik w skali powiatu		22,56%	24,63%	67,00%
Wynik w skali kraju		24,03%	25,82%	72,50%

Zródło danych : Wydział Oświaty, Urząd Gminy Brzozie dane na dzień 31.12.2015r.

W szkołach nadal jest mała liczba godzin pozalekcyjnych, które to pogłębiałyby wiedzę, zainteresowania i sprawność intelektualną jak i fizyczną uczniów. Większa liczba zajęć ukierunkowanych indywidualnie do ucznia wpłynęłaby na niwelowanie różnic środowiskowych, a także w znacznym stopniu zmniejszyłaby zjawiska patologii wśród dzieci i młodzieży.

2.5. Infrastruktura

Infrastruktura drogowa to głównie drogi gminne, powiatowe. Przez teren gminy Brzozie przebiega również odcinek drogi krajowej nr 15 (10 km). Droga krajowa poprowadzona jest w bezpośrednim sąsiedztwie zwartej zabudowy wsi Jajkowo i Wielki Głębocek, która jest wykorzystywana zarówno dla ruchu lokalnego, jak i tranzytowego. Na terenie gminy nie występują drogi wojewódzkie.

Drogi powiatowe (35 km) łączą większe miejscowości gminy.

Drogi gminne (110 km) w przeważającej części posiadają nawierzchnię gruntową bądź umocnioną warstwą pospółki lub żwiru. Nieliczne są odcinki o nawierzchni bitumicznej.

Do wszystkich 11 sołectw prowadzą drogi asfaltowe.

Drogi powiatowe i gminne to drogi wąskie o nawierzchni wymagającej modernizacji, obsadzone gęsto starymi drzewami. Dla poprawy bezpieczeństwa mieszkańców zaleca się utworzenie ścieżek rowerowo - pieszych

Infrastruktura wodociągowa w pełni zabezpiecza potrzeby gminy i stwarza pewne rezerwy. Całkowita zdolność produkcyjna wody pitnej na terenie gminy wynosi około 1800 m³/d.

Woda dostarczana jest do odbiorców siecią wodociągową o długości 130 km i z 892 przyłączami. Stopień zwodociągowania gminy określa się na 95%. Dostęp do sieci wodociągowej posiadają mieszkańcy praktycznie wszystkich miejscowości na obszarze gminy. Dostępu do wody nie posiadają pojedyncze gospodarstwa np. na terenie wsi Małe Leźno i Mały Głębozec.

Infrastrukturę kanalizacyjną stanowi rozbudowana i zmodernizowana w 2011 r. oczyszczalnia ścieków w Jajkowie. Oczyszczalnia ścieków jest wyposażona w kolektor zrzutowy ścieków oczyszczonych do rzeki Drwęcy. W sieć kanalizacyjną zaopatrzone są gospodarstwa domowe z miejscowości Jajkovo, Wielki Głębozec, Mały Głębozec i Brzozie. W miejscowościach – Małe Leźno, Wielkie Leźno, Trepki, Augustowo, Kantyła zainstalowane zostały przydomowe oczyszczalnie ścieków. Przydomowe oczyszczalnie ścieków są rozwiązaniem alternatywnym, w przypadku gdy nie jest możliwe podłączenie się do sieci kanalizacyjnej.

Na przełomie lat 2014 – 2015 została oddana do użytkowania sieć gazociągowa DN – 300 wysokiego ciśnienia relacji Brodnica – Nowe Miasto Lubawskie. Nitka gazociągu przebiega przez miejscowość Jajkovo i Wielki Głębozec wzdłuż drogi krajowej nr 15. Ze względu na wysokie koszty przyłączenia jak i cenę gazu ziemnego brak jest zainteresowania mieszkańców podłączeniem się do sieci gazociągowej.

2.6. Infrastruktura funkcjonalno-przestrzenna

Infrastruktura funkcjonalno-przestrzenna w Gminie Brzozie jest dość uboga. Centrum ośrodków kulturalnych w większości sołectw gminy pełnią świetlice wiejskie. W większości sołectw brak jest infrastruktury sportowo- rekreacyjnej, bądź infrastruktura ta nie spełnia dzisiejszych standardów. Brak wyposażenia w podstawowe urządzenia sportowo-rekreacyjne, brak przystosowania do uprawiania sportu czy aktywnego wypoczynku. Jedynym sołectwem w pełni wyposażonym infrastrukturę sportowo-rekreacyjną jest Brzozie, w którym znajduje się kompleks sportowy Orlik, Park wodny wyposażony w plac zabaw dla dzieci i zewnętrzne urządzenia sportowe. Od niedawna w sołectwach Wielki Głębozec, Janówko, Zembrze tworzone i doposażane są miejsca wypoczynku i rekreacji nad miejscowymi jeziorami.

2.7. Podsumowanie

Z przeprowadzonej diagnozy Gminy Brzozie zauważyć można, że w sferze społecznej duża ilość mieszkańców gminy korzysta z pomocy Gminnego Ośrodka Pomocy Społecznej - co 6 osoba

w gminie. Dużo osób pobiera zasiłek na dzieci do lat 17 – stu – 40 % ogółu dzieci do lat 17- stu.

Niepokojącym zjawiskiem pojawiającym się w gminie są przypadki zakłócenia miru domowego i porządku publicznego.

W sferze oświatowej występuje niski poziom wyników zewnętrznego sprawdzianu szóstoklasistów, pomimo zatrudnionej w szkołach wykwalifikowanej kadry nauczycielskiej.

Infrastruktura drogowa wymaga modernizacji i nakładów finansowych, zaś infrastruktura wodociągowa w pełni zabezpiecza potrzeby mieszkańców gminy. Infrastruktura kanalizacyjna również nie stanowi problemu dla gminy , gdyż w przypadku, gdy nie ma możliwości podłączenia się do sieci kanalizacyjnej istnieje alternatywa w postaci przydomowej oczyszczalni ścieków.

W sferze gospodarczej, dominuje działalność rolnicza. Użytki rolne to 72 % terenu gminy. Na 922 gospodarstwa domowe, 621 gospodarstw to gospodarstwa rolne.

W sferze funkcjonalno-przestrzennej mało rozwinięta. Brak infrastruktury, która mogłaby posłużyć do przeprowadzenia działań społecznych skierowanych do dzieci i młodzieży. Brak miejsca, gdzie można by przeprowadzić zajęcia animacyjno – kulturalno- sportowe. Istniejąca infrastruktura jest nie wystarczająca do przeprowadzenia tego typu działań.

III OBSZAR ZDEGRADOWANY

3.1. Analiza wskaźnikowa – strefa społeczna

Przystępując do analizy sytuacji społecznej istniejącej na terenie gminy Brzozie brano pod uwagę sytuację demograficzną , sytuację mieszkańców na rynku pracy, zainteresowanie mieszkańców pomocą Gminnego Ośrodka Pomocy Społecznej oraz ilość interwencji policji z powodu zakłócenia miru domowego i porządku publicznego. W celu dokonania dokładniejszej analizy zestawiono w jednej tabeli (str.20) wskaźniki społeczne. Wskaźniki zostały obliczone na podstawie danych udostępnionych przez: Urząd Gminy Brzozie, Gminny Ośrodek Pomocy Społecznej w Brzoziu, Powiatowy Urząd Pracy w Brodnicy, Komendę Powiatową Policji w Brodnicy.

Rozpatrując sytuację demograficzną, można zauważyć, że mieszkańcy gminy Brzozia zaliczają się do społeczeństwa starzejącego się. Wyznacznikiem przekroczenia progu demograficznego starości jest przekroczenie 12 % udziału osób powyżej 60 roku życia w ogólnej liczbie ludności⁶, co oznacza, że w sołectwach gminy Brzozie, proces demograficznego starzenia się jest zaawansowany. Jako przyczynę zaistniałej sytuacji demograficznej, mieszkańcy gminy Brzozie podają niską kondycję ekonomiczną mieszkańców, pojawiające się przypadki zakłócenia miru i porządku publicznego, brak

⁶ www.polskieradio.pl/42/3165/Artykul/1417272,starzejace-sie-spoleczenstwo-zmieni-polska-gospodarka

miejsc do aktywnego spędzania czasu. To zdaniem mieszkańców znacznie wpływa na rozwój gospodarczy i przyczynia się do opuszczania i nieosiedlania się w gminie osób młodych w wieku prokreacyjnym.

Tabela 4. ZESTAWIENIE WSKAŹNIKÓW SPOŁECZNYCH

Sołectwo	Wskaźniki w ujęciu %									
	Liczba mieszkańców	Udział ludności w wieku poprodukcyjnym w ludności ogółem na danym obszarze	Stosunek ludności w wieku poprodukcyjnym względem ludności w wieku produkcyjnym na danym obszarze	Udział bezrobotnych w ludności w wieku produkcyjnym na danym obszarze	Stosunek osób bezrobotnych pozostających bez pracy 12 miesięcy i dłużej względem ludności w wieku produkcyjnym na danym obszarze	Udział bezrobotnych pozostających 24 miesiące w ogóle bezrobotnych na danym obszarze	Udział osób w gospodarstwach domowych korzystających z pomocy społecznej w ludności ogółem na danym obszarze	Udział gospodarstw domowych – stałych beneficjentów pomocy społecznej w liczbie gospodarstw domowych ogółem na danym obszarze	Udział dzieci do lat 17, na które rodzice otrzymują zasiłek rodzinny w liczbie dzieci w tym wieku na danym obszarze	Stosunek interwencji służb porządkowych- policji z powodu zakłócenia miru domowego i porządku publicznego na danym obszarze względem ogółu gospodarstw domowych na danym obszarze
Brzozie	1090	13,02	20,97	5,17	4,13	2,00	14,49	7,57	37,64	28,03
Jajkowo	599	11,68	17,81	9,41	5,34	43,24	14,19	8,65	38,97	27,40
Janówko	244	15,98	27,08	3,47	2,78	2,00	19,26	16,32	47,54	14,28
Małe Leźno	177	16,38	26,36	6,36	3,64	4,28	30,51	15,22	71,05	19,56
Mały Głębozec	293	13,99	22,04	4,84	1,61	6,67	13,65	10,67	37,88	16,00
Sugajno	213	19,72	32,56	3,87	2,32	4,00	11,74	7,27	28,57	7,27
Świecie	237	14,34	21,79	7,05	4,49	36,36	9,70	14,03	25,53	14,03
Trepki	76	15,79	26,67	11,11	8,89	2,00	14,47	13,33	52,63	20,00
Wielki Głębozec	530	14,90	24,53	3,42	2,48	27,27	16,60	14,88	41,86	37,19
Wielkie Leźno	170	15,88	25,71	11,43	6,67	4,17	18,82	13,04	44,74	36,96
Zembrze	236	15,68	25,34	4,11	1,37	6,67	14,83	10,71	49,06	12,50
Gmina Brzozie	3865	14,28	22,88	5,92	3,77	36,36	15,47	10,58	40,78	24,49

Źródło danych: Urząd Stanu Cywilnego w Brzoziu, Gminny Ośrodek Pomocy Społecznej w Brzoziu, Powiatowy Urząd Pracy w Brodnicy, Komenda Powiatowa Policji w Brodnicy, dane na dzień 31.12.2015, Obliczenia własne. Dane do wyliczeń: Tabela nr 2 str. 12, Tabela nr 5 str. 19, Tabela nr 9 str. 21

Położenie gminy w niedużej odległości od miasta Brodnicy i Nowego Miasta Lubawskiego, gdzie prosperuje kilka dużych zakładów pracy powinno wpływać korzystnie na podejmowanie przez mieszkańców gminy zatrudnienia.. Jednakże, część mieszkańców nie jest zainteresowana podjęciem pracy, bądź brak im kwalifikacji. Najgorzej sytuacja przedstawia się w sołectwie Jajkowo, gdzie stosunek osób bezrobotnych pozostających bez pracy 12 miesięcy i dłużej względem ludności w wieku produkcyjnym na danym obszarze wynosi 53%, natomiast wartość tego wskaźnika dla całej gminy stanowi 3,8 % . W sołectwie Jajkowo, 43 % bezrobotnych, stanowią bezrobotni pozostający 24 miesiące w ogóle bezrobotnych na danym obszarze. Wysoki udział bezrobotnych 24 miesiące w ogóle bezrobotnych na danym obszarze w porównaniu do średniej tego wskaźnika dla całej gminy – 36,4%, odnotowuje się również w sołectwach : Mały Głębozeczek 66,7%, Zembrze 66,7%, Małe Leżno 42,9 %.

Tabela 5. LICZBA OSÓB BEZROBOTNYCH

Sołectwo	Liczba osób bezrobotnych ogółem	Liczba osób bezrobotnych pozostających bez pracy 12 miesięcy i dłużej	Liczba osób bezrobotnych pozostających bez pracy 24 miesiące i dłużej
Brzozie	35	28	7
Jajkowo	37	21	16
Janówko	5	4	1
Małe Leżno	7	4	3
Mały Głębozeczek	9	3	6
Sugajno	5	3	2
Świecie	11	7	4
Trepki	5	4	1
Wielki Głębozeczek	11	8	3
Wielkie Leżno	12	7	5
Zembrze	6	2	4
Gmina Brzozie	143	91	52

Źródło danych: Powiatowy Urząd pracy w Brodnicy, dane na dzień 29.12.2015r.

Słaba kondycja finansowa jak i uzależnienie mieszkańców od pomocy społecznej wyrażona jest w liczbie osób korzystających z Gminnego Ośrodka Pomocy Społecznej. Liczba osób korzystająca z pomocy Gminnego Ośrodka Pomocy Społecznej stanowi 15% ogólnej liczby mieszkańców zameldowanych w gminie. Udział osób w gospodarstwach domowych korzystających z pomocy społecznej w ludności ogółem na danym obszarze w porównaniu do średniej dla całej gminy, najmniej korzystniejszą przedstawia się w sołectwie Małe Leżno – 30%, Janówko - 19%, Wielkie Leżno – 19% i Wielki Głębozeczek – 17 %. Sytuacja ta może być powiązana z faktem, zamieszkiwania na tych terenach

osób starszych w wieku poprodukcyjnym, miej zamożnych. Wniosek taki, można wysunąć porównując wskaźniki udziału ludności w wieku poprodukcyjnym w ludności ogółem na danym obszarze do wskaźników udziału osób w gospodarstwach domowych korzystających z pomocy społecznej w ludności ogółem na danym obszarze.

Tabela 6. Liczba osób w gospodarstwach domowych korzystających z środowiskowej pomocy społecznej

Sołectwo											
Brzozie	Jajkowo	Janówko	Małe Leżno	Mały Głębocezek	Sugajno	Świecie	Trepki	Wielki Głębocezek	Wielkie Leżno	Zembrze	Gmina Brzozie
158	85	47	54	40	25	23	11	88	32	35	598

Źródło danych: Gminny Ośrodek Pomocy Społecznej w Brzoziu, dane na dzień 31.12.2015 r

Tabela 7. Liczba gospodarstw domowych – stałych beneficjentów Gminnego Ośrodka Pomocy Społecznej

Sołectwo											
Brzozie	Jajkowo	Janówko	Małe Leżno	Mały Głębocezek	Sugajno	Świecie	Trepki	Wielki Głębocezek	Wielkie Leżno	Zembrze	Gmina Brzozie
20	18	8	7	8	4	8	2	18	6	6	105

Źródło danych: Gminny Ośrodek Pomocy Społecznej w Brzoziu, dane na dzień 31.12.2015 r

Tabela 8. Liczba dzieci do lat 17, na które rodzice otrzymują zasiłek rodzinny

Sołectwo											
Brzozie	Jajkowo	Janówko	Małe Leżno	Mały Głębocezek	Sugajno	Świecie	Trepki	Wielki Głębocezek	Wielkie Leżno	Zembrze	Gmina Brzozie
102	53	29	27	25	12	12	10	54	17	26	367

Źródło danych: Gminny Ośrodek Pomocy Społecznej w Brzoziu, dane na dzień 31.12.2015r

Na terenie Gminy Brzozie problem stanowią przypadki zakłócenia miru domowego i porządku publicznego. Na koniec roku 2015 r Powiatowa Komenda Policji w Brodnicy odnotowała 243 przypadki interwencji policji z powodu zakłócenia miru domowego i porządku publicznego na terenie Gminy Brzozie, co w przeliczeniu na gospodarstwa domowe stanowi 24 % . W sołectwie Brzozie Policja interweniowała 74 razy , w Jajkowie 57, w Wielkim Głębocku 45, w Wielkim Leźnie 17 razy. W przeliczeniu na gospodarstwa domowe na terenie danego sołectwa, najwięcej interwencji odnotowano służb porządkowych z powodu zakłócenia miru domowego i porządku publicznego na terenie sołectwa Wielkie Leźno i Wielki Głębocek – 37% oraz Brzozie - 28% i Jajkowo – 27%

Tabela 9. LICZBA PRZESTĘPSTW, WYKROCZEŃ, INTERWENCJI SŁOŻB PORZĄDKOWYCH

Sołectwo	Liczba przestępstw kryminalnych popełnionych na danym obszarze	Liczba wykroczeń popełnionych na danym obszarze	Ilość interwencji służb porządkowych – policji z powodu zakłócenia miru domowego i porządku publicznego na danym obszarze
Brzozie	5	3	74
Jajkowo	2	12	57
Janówko	1	1	7
Małe Leźno	0	0	9
Mały Głębocek	1	1	12
Sugajno	0	0	4
Świecie	0	2	8
Trepki	0	0	3
Wielki Głębocek	0	7	45
Wielkie Leźno	4	1	17
Zembrze	1	1	7
Gmina Brzozie	14	28	243

Źródło danych: Komenda Powiatowa Policji w Brodnicy, dane na dzień 31.12.2015r.

3.2. Podsumowanie analizy wskaźnikowej – sfera społeczna

Z przeprowadzonej analizy wskaźnikowej sfery społecznej wynika, że na terenie gminy Brzozie odnotować można występowanie następujących problemów społecznych:

1. Niski poziomem samodzielności ekonomicznej mieszkańców, ubóstwo prowadzące do wykluczenia społecznego- Udział gospodarstw domowych- stałych beneficjentów środowiskowej pomocy społecznej w liczbie gospodarstw domowych ogółem na danym obszarze (Janówko – 16%,

Małe Leźno, Wielki Głębocek po 15%, Świecie 14%, Wielkie Leźno 13%); Udział dzieci do lat 17, na które rodzice otrzymują zasiłek rodzinny w liczbie dzieci w tym wieku na danym obszarze (Małe Leźno 71 %, Janówko 47 %, Wielkie Leźno 45 %, Wielki Głębocek 42 %)

2. Bierność zawodowa na rynku pracy – długotrwałe bezrobocie 24 miesiące i dłużej-Udział bezrobotnych pozostających 24 miesiące w ogóle bezrobotnych na danym obszarze (Mały Głębocek, Zembrze – 67%, Jajkowo - 43%, Małe Leźno - 43%, Wielkie Leźno - 42%);

3. Dysfunkcja do życia w społeczeństwie i rodzinie, zakłócenie miru domowego – Stosunek interwencji służb porządkowych – policji z powodu zakłócenia miru domowego i porządku publicznego na danym obszarze względem ogółu gospodarstw domowych na danym obszarze (Wielki Głębocek, Wielkie Leźno – 37%, Brzozie 28%, Jajkowo 27%).

4. Starzenie się społeczeństwa, niechęć ludzi młodych do osiedlania się na terenie gminy Brzozie – stosunek ludności w wieku poprodukcyjnym względem ludności w wieku produkcyjnym na danym obszarze.

3.3. Analiza sołectw pod kątem występowania przestrzeni zdegradowanej, przestrzenno-funkcjonalnej, technicznej

Zgodnie z „Zasadami programowania przedsięwzięć rewitalizacyjnych ..” przestrzeń zdegradowana to obecnie nieużytkowane tereny i obiekty, na których realizowano działalności : przemysłowe, wojskowe, eksploatację kopalni, transportowe, rolnicze, infrastruktury komunalnej. Specyficznym rodzajem „przestrzeni zdegradowanej” są także tereny i obiekty, w których rozpoczęto realizację zagospodarowania i jej nie zakończono – formalnie nie doszło do rozpoczęcia działalności, ale teren jest zajęty przez nieużytkowane obiekty.

Na terenie gminy Brzozie nie znajduje się typowo przestrzeń zdegradowana.

W sołectwie Jajkowo, znajduje się boisko szkolne, które nie spełnia już roli obiektu sportowego na miarę dzisiejszych czasów. Nie posiada również obiektu, który mógłby spełniać funkcję kulturowo-edukacyjną. W sołectwie Wielki Głębocek zapoczątkowane zostały działania aby powstało boisko sportowe dla dzieci i młodzieży oraz miejsce wypoczynku i rekreacji nad jeziorem Wielki Głębocek. Jednakże powstające miejsca aktywnego wypoczynku wymagają jeszcze doposażenia choćby w urządzenia sportowe.

Dostępność w infrastrukturę społeczną i sportową jest również uboga w pozostałych sołectwach z wyłączeniem Brzozia . Sołectwa poza świetlicą wiejską nie posiadają infrastruktury przestrzenno-funkcjonalnej.

3.4. Wyznaczenie obszaru zdegradowanego

Do wyznaczenia obszaru zdegradowanego gminy Brzozie zestawiono w jednej tabeli trzy wskaźniki społeczne i jeden wskaźnik przestrzenno- funkcjonalny.

Wskaźniki społeczne:

WS 1 - udział bezrobotnych w ludności w wieku produkcyjnym na danym obszarze;

WS 2 – Udział dzieci do lat 17, na które rodzice otrzymują zasiłek rodzinny w liczbie dzieci w tym wieku na danym obszarze;

WS 3 - stosunek interwencji służb porządkowych – policji z powodu zakłócenia miru domowego i porządku publicznego na danym obszarze względem ogółu gospodarstw domowych na danym obszarze – dysfunkcji do życia w społeczeństwie i w rodzinie, problem nadużywania alkoholu, przemocy domowej, który niejednokrotnie przeradza się u młodych ludzi w agresję, która znajduje ujście w aktach wandalizmu, podatności na dewiacje, uzależnienia, przestępczość.

Wskaźniki przestrzenno-funkcjonalny:

WP-F – brak wystarczającej infrastruktury przystosowanej do przeprowadzenia działań społecznych.

Tabela 10. WSKAŹNIKI DELIMITACJI OBSZARU REWITALIZACJI

Wskaźniki	Sołectwo Brzozie	Sołectwo Jajkowo	Sołectwo Janówko	Sołectwo Małe Leżno	Sołectwo Mały Głęboćek	Sołectwo Sugajno	Sołectwo Świecie	Sołectwo Trepki	Sołectwo Wielki Głęboćek	Sołectwo Wielkie Leżno	Sołectwo Zembrze	Gmina Brzozie
WS 1 %	5,17	9,41	3,47	6,36	4,83	3,87	7,05	11,11	3,42	11,43	4,11	5,92
WS 2 %	37,64	38,97	47,54	71,05	37,88	28,57	25,53	52,63	41,86	44,74	49,06	40,78
WS 3 %	28,03	27,40	14,28	19,56	16,00	7,27	14,03	20,00	37,19	36,96	12,50	24,49
WP-F	NIE	TAK	NIE	NIE	NIE	NIE	NIE	NIE	TAK	TAK	NIE	NIE

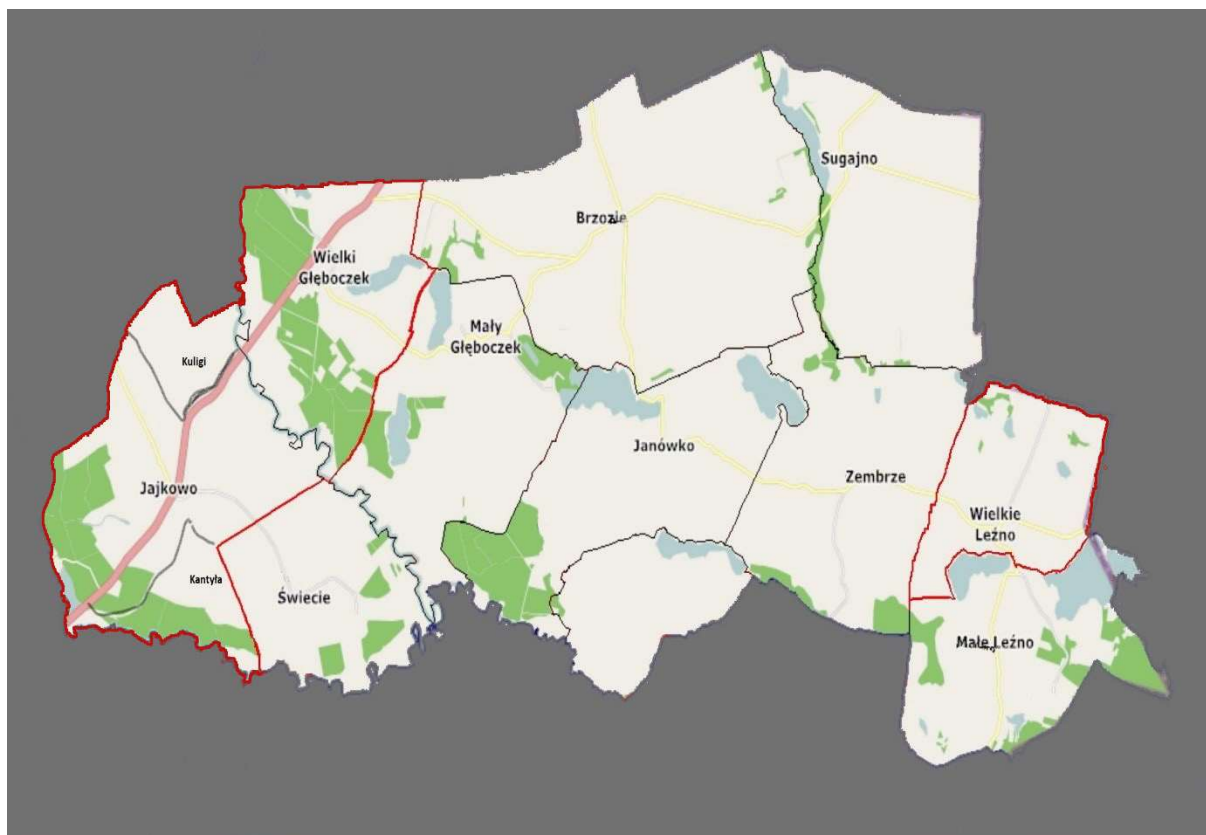
Źródło danych: Gminny Ośrodek Pomocy Społecznej w Brzoziu, Urząd Gminy Brzozie, Komenda Powiatowa Policji, dane na dzień 31.12.2015r., obliczenia własne

TAK - jest miejsce do przeprowadzenia działań społecznych - Świetlica wiejska, ale nie jest to wystarczająca infrastruktura do przeprowadzenia zaplanowanych działań społecznych związanych z aktywnością społeczną – zajęcia sportowo -animacyjne.

NIE – istniejąca infrastruktura spełnia obecne potrzeby w zakresie prowadzenia działań społecznych lub brak takiej infrastruktury, jednakże nie ma możliwości jej utworzenia – brak prawa własności gruntów przez gminę.

Z zestawionych wskaźników wytypowano trzy sołectwa, w których odstępstwa od średniej dla całej gminy odzwierciedlają istnienie co najmniej dwóch problemów ze sfery społecznej i co najmniej jednego ze sfery przestrzenno- funkcjonalnej. W ten sposób został wyodrębniony obszar zdegradowany składający się z czterech sołectw: Jajkowo, Wielki Głęboćek, Wielkie Leżno.

Mapa 2. Obszar zdegradowany na tle Gminy Brzozie



— - obszar zdegradowany

IV WYZNACZENIE OBSZARU REWITALIZACJI

4.1 Obszar rewitalizacji

Obszar rewitalizacji został wyodrębniony z obszaru zdegradowanego, który obejmuje trzy sołectwa: Jajkowo, Wielki Głębozec i Wielkie Leźno.

Obszar rewitalizacji nie będzie obejmowała terenów leśnych, zadrzewionych i zakrzewionych oraz gruntów ornych znajdujących się na terenie obszaru zdegradowanego oraz nie będzie uwzględniał powierzchni przysiółków – Kuligi – 174 ha, Kultyła – 200 ha. Sytuacja społeczna na terenie obydwóch przysiółkach nie wywiera znaczącego wpływu na wskaźniki całego sołectwa. Osób bezrobotnych jest 5 na łącznie 125 mieszkańców przysiółków i 599 mieszkańców sołectwa, w tym 1 osoba bezrobotna pozostająca bez pracy 24 miesiące i dłużej. Na 9 dzieci do lat 17 zamieszkałych na terenie przysiółków, rodzice otrzymują zasiłek rodzinny przy łącznej liczbie 136 dzieci do lat 17 sołectwa. W ciągu całego roku 2015 Komenda Powiatowa Policji w Brodnicy odnotowała 7 interwencji z powodu zakłócenia miru domowego i porządku publicznego, przy liczbie 57 interwencji dla całego sołectwa. Decyzję

o wykluczeniu z terenu rewitalizacji przysiółków Kuligi i Kantyła wzmocnia fakt, iż centrum życia kulturalno-społecznego sołectwa spełnia miejscowość Jajkowo. Mieszkańcy obydwóch przysiółków mają zapewnioną możliwość korzystania z infrastruktury oraz z uczestnictwa w życiu kulturalnym całego sołectwa na terenie miejscowości Jajkowo. Obszarem rewitalizacji nie zostanie objęta część mieszkańców Wielkiego Leźna – 42 osoby, która zamieszkuje tereny oddalone od centrum sołectwa, często tereny leśne, nie wymagający interwencji społecznej. Obszarem rewitalizacji objęta zostanie głównie zwarta zabudowa na terenach obszaru zdegradowanego.

Tabela 11. WYKAZ POWIERZCHNI GRUNTÓW I LICZBY MIESZKAŃCÓW

- Dane do obliczenia wskaźników obszaru rewitalizacji

Sołectwo	Powierzchnia geodezyjna Sołectwa w ha	Obszary leśne, zadrzewione i zakrzewione w ha	Grunty orne	Liczba mieszkańców	Liczba mieszkańców zamieszkałych poza terenem rewitalizacji
Jajkowo OR	816	188	347	474	0
Przysiółek Kantyła	200	73	122	56	56
Przysiółek Kuligi	174	3	167	69	69
Wielki Głębocek	782	314	252	530	0
Wielkie Leźno OR	523	52	361	170	42
Suma:	2495	630	1249	1299	167
Gmina Brzozie	9366	1404	5696	3865	-

Źródło danych: Urząd Stanu Cywilnego w Brzoziu, Urząd Gminy Brzozie- Wydział Wymiaru i Poboru Podatków

Łączna powierzchnia obszaru rewitalizacji po odjęciu obszarów leśnych,

zadrzewionych i zakrzewionych, gruntów ornych oraz przysiółków Kuligi, Kantyła sołectwa Jakowo wynosi 607 ha. Powierzchnia gminy Brzozie po odjęciu obszarów leśnych, zadrzewionych i zakrzewionych oraz gruntów ornych wynosi zaś 2 266 ha.

Obszar rewitalizacji będzie obejmował 6,48 % powierzchni całej gminy Brzozie, który zamieszkuje jest przez 1132 mieszkańców gminy, co stanowi 29,29 % liczby mieszkańców całej gminy.

Jednostki terytorialne, które objęte są obszarem rewitalizacji, jak już wcześniej wykazano, charakteryzują się mniej korzystnymi wskaźnikami w sferze społecznej w stosunku do wskaźników dla całej gminy, jak i ubogą infrastrukturą funkcjonalno-przestrzenną.

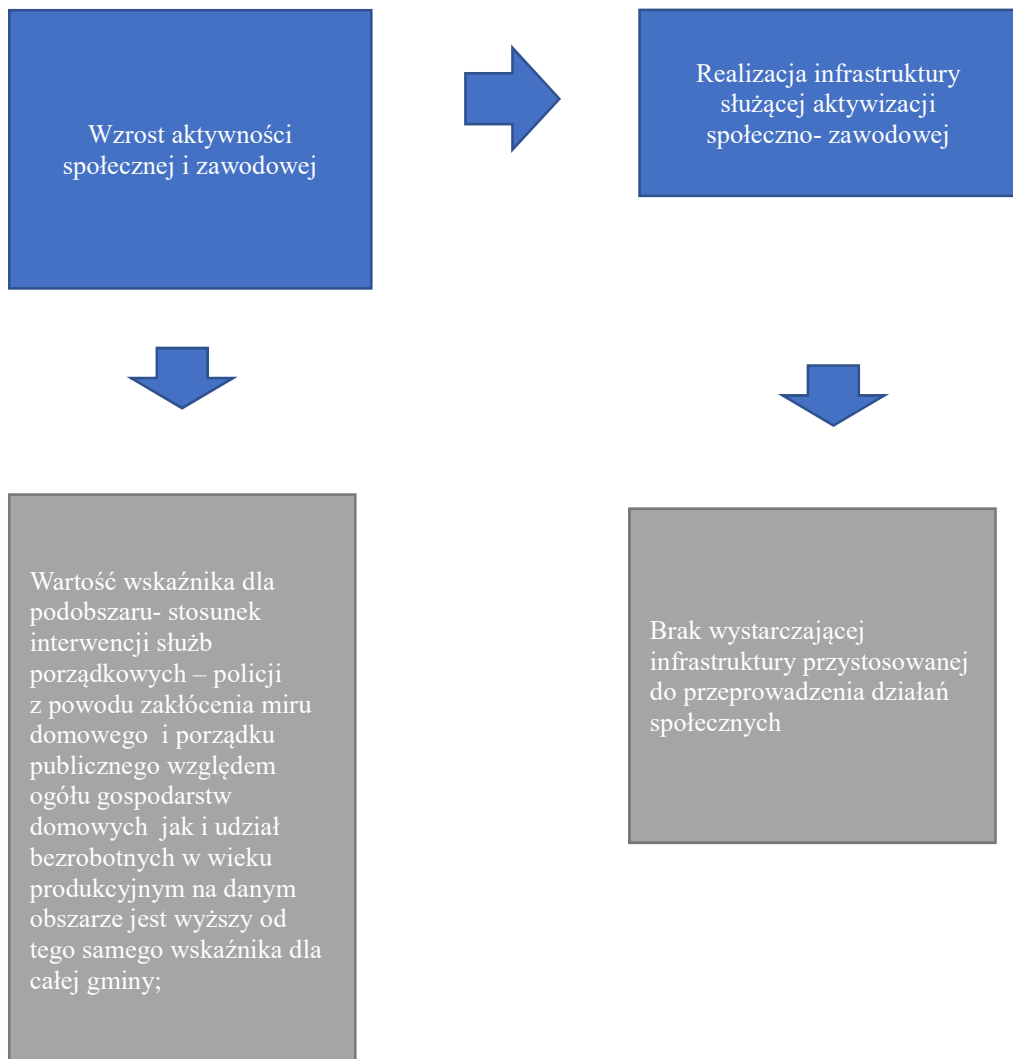
Wskazany obszar rewitalizacji charakteryzuje niskim poziomem samodzielności ekonomicznej – ubóstwem prowadzącym do wykluczenia społecznego, uzależnieniem od świadczeń pomocy społecznej, biernością zawodową na rynku pracy spowodowaną brakiem kwalifikacji jak i wysokim wskaźnikiem dysfunkcji do życia w społeczeństwie i rodzinie – zakłócenia miru domowego i porządku publicznego.

Wyznaczony teren rewitalizacji nie posiada infrastruktury dostosowanej do przeprowadzenia działań społecznych. Posiada możliwości do powstania infrastruktury przestrzenno- funkcjonalnej umożliwiającej przeprowadzenie działań społecznych.

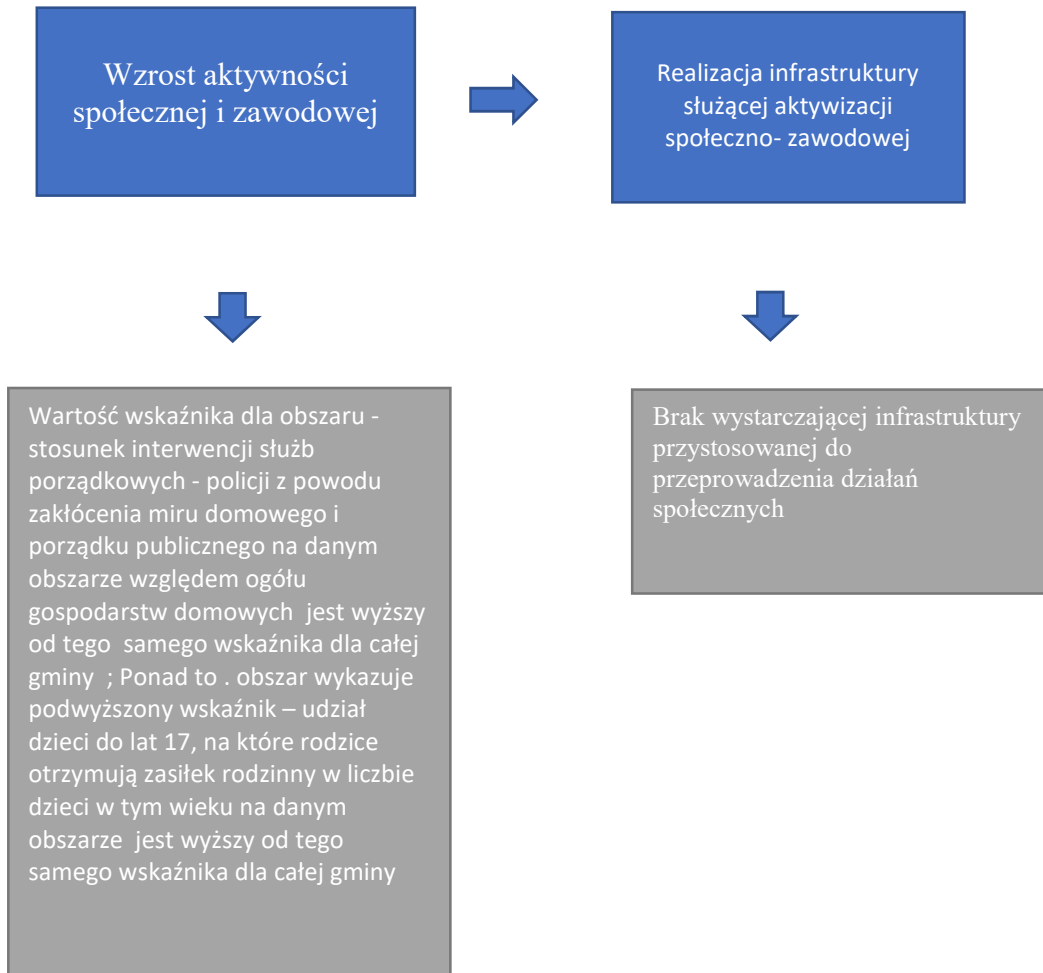
Mając powyższe na uwadze jako cel rewitalizacji przyjęto :

Zwiększenie partycypacji w życiu społecznym dla społeczności w rejonach o wysokim uzależnieniu od świadczeń pomocy społecznej.

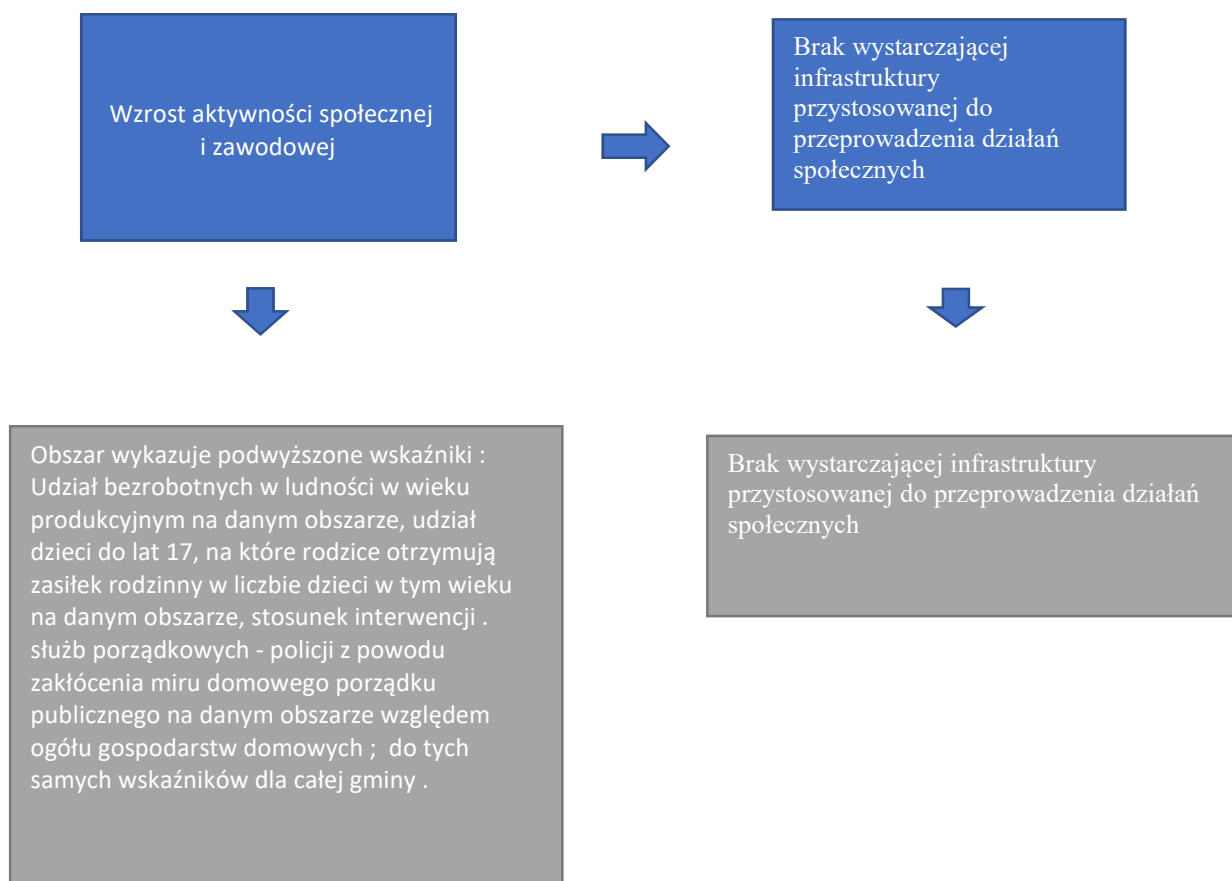
Schemat 2. Cel rewitalizacji dla obszaru rewitalizacji Jajkowo



**Schemat 3. Cel rewitalizacji dla obszaru rewitalizacji
Wielkie Leźno**



Schemat 4. Cel rewitalizacji dla obszaru rewitalizacji Wielki Głęboczek



Mapa 3. Obszar rewitalizacji na tle obszaru zdegradowanego gminy Brzozie



- - obszar zdegradowany
- - obszar rewitalizacji

4.2. Szczegółowa diagnoza obszarów rewitalizacji.

Przeprowadzona analiza społeczno – gospodarcza jak i oczekiwania oraz potrzeby lokalnej społeczności, doprowadziły do wyodrębnienia na terenie gminy obszaru rewitalizacji składającego się z trzech obszarów , cechujących się kumulacją negatywnych zjawisk i problemów. Wybrane obszary rewitalizacji zbliżone są do siebie podobnym sposobem zagospodarowania, charakterze i pełnionych funkcjach. Charakterystykę tych obszarów przedstawia poniższa tabela.

Tabela 12. CHARAKTERYSTYKA OBSZARÓW REWITALIZACJI

OBSZAR I : obszar rewitalizacji JAJKOWO	
Mapa 1:5000	Mapa nr 1
Charakterystyka obszaru	<p>Obszar rewitalizacji, w którym zidentyfikowano występowanie problemów społecznych takich jak bierność zawodowa na rynku pracy spowodowaną brakiem kwalifikacji jak i wysokim wskaźnikiem dysfunkcji do życia w społeczeństwie i rodzinie – zakłócenia miru domowego i porządku publicznego . Teren obszaru rewitalizacji zamieszkuje znaczna część ludności całej gminy, dlatego też jest to szczególnie ważne miejsce pod kątem lokalnego rozwoju. Jakowo jako trzecia co do wielkości miejscowość gminy, wymaga szczególnej uwagi w zakresie aktywizacji mieszkańców oraz rozwoju kulturalno – gospodarczego. W samym podobszarze rewitalizacji Jajkowa zameldowanych jest obecnie 474 mieszkańców co stanowi 12 % ogółu zameldowanych mieszkańców całej gminy. Obszar rewitalizacji Jajkowa ma charakter rolniczy, jednakże klasa gruntów rolnych posiada niską wartość produkcyjną, co niejednokrotnie zmusza rolników do szukania innych rozwiązań zarobkowych. Wieś przecina droga krajowa nr 15 – trasa – Brodnica – Nowe Miasto Lubawskie – Ostróda – Olsztyn. W okresie letnim odnotowujemy wzmożony ruch turystów zmierzających do ośrodków wypoczynkowych znajdujących się na terenie gminy Zbiczno i w rejonu Mazur. W sołectwie znajduje się ośrodek wypoczynkowy UMK Bachotek oraz Hotel „Cykada”. Między Jajkowem a kolejną wsią – Wielki Głębozec usytuowana jest dolina Drwęcy z otaczającym ją malowniczym krajobrazem. Teren i położenie sołectwa mogłyby spełniać funkcje turystyczne. Sołectwo Jajkowo nie posiada obiektu gdzie można prowadzić działalność kulturowo – edukacyjną. Na jego terenie nie ma miejsca spotkań mieszkańców czy miejsca organizacji czasu wolnego dla dzieci i młodzieży. Boisko sportowe usytuowane w pobliżu szkoły podstawowej nie spełnia już funkcji obiektu sportowego na miarę dzisiejszych oczekiwań. Boisko to nie posiada odpowiedniej murawy do gry w piłkę, nawierzchnia boiska jest nierówna i brak oświetlenia, szatni, ławek. Stare zdewastowane bramki i ogrodzenie stanowią wyposażenie boiska w Jajkowie. Brak chodników i parkingów czy ścieżek pieszo - rowerowych nie zachęca mieszkańców do inwestowania w powstawanie przedsiębiorstw oferujących usługi, czy handel ekologiczną żywnością. Brak przestrzeni do realizacji działań społecznych (świetlicy), jednakże do takich działań można by przystosować boisko szkolne.</p>

	<p>Zmodernizowane boisko posłużyłoby do przeprowadzenia działań społecznych związanych z aktywnością społeczną i zawodową, skierowanych do osób bezrobotnych, rodzin i osób wykazujących zachowania patologiczne. Na odnowionym obiekcie można by przeprowadzić zajęcia animacyjno- sportowe dla dzieci i młodzieży oraz dorosłych, które poprzez aktywność sportową kształtowałyby pozytywne relacje międzyludzkie, ograniczały zachowania patologiczne, a osoby bezrobotne pobudzały do aktywności w poszukiwaniu pracy. Osoby bezrobotne podczas, organizowanych na terenie boiska zawodów sportowych i festynów mogli by zaprezentować swoje wyroby, które wykonali na zajęciach aktywizacji zawodowej.</p>
OBSZAR II : obszar rewitalizacji WIELKI GŁĘBOCZEK	
Mapa 1:5000	Mapa nr 2
Charakterystyka miejscowości	<p>Wielki Głębozec to drugie sołectwo położone wzdłuż drogi krajowej nr. 15. W sołectwie znajduje się Jezioro Wielki Głębozec o powierzchni ok. 26 ha. Jezioro Wielki Głębozec łączy się z jeziorem Forbin oraz z rzeką Drwęcą. 47 % powierzchni Wielkiego Głębozca stanowią lasy i zadrzewienia. Podobnie jak w Jajkowie identyfikuje się tu problemy społeczne związane z dysfunkcją do życia w społeczeństwie i rodzinie – zakłócenie miru domowego i porządku publicznego, a także niski poziom samodzielności ekonomicznej – ubóstwo prowadzące do wykluczenia społecznego, uzależnienia od świadczeń pomocy społecznej. W obszarze rewitalizacji Wielki Głębozec zameldowane są 530 osoby co stanowi 13 % ogółu zameldowanych mieszkańców gminy. Wśród mieszkańców wyczuwa się podział społeczeństwa między rodzimymi mieszkańcami a osobami niedawno co osiadłymi. Infrastruktura drogowa jak i kulturalno- sportowa bardzo uboga. We wsi jest prowizoryczne boisko sportowe dla dzieci i młodzieży wyposażone w same bramki i tablice do koszykówki. Jezioro położone prawie w środku wsi, poza utworzonym przez grupę mieszkańców prowizorycznym (nasyp żwiru) miejscem przeznaczonym do rekreacji i wypoczynku kompletnie turystycznie niewykorzystane. W miejscu tym brak chociażby osłon do przebrania, pomostu, małej infrastruktury dziecięcej. Brak chodników czy ścieżek pieszo-rowerowych. W niektórych zabudowanych rejonach miejscowości brak oświetlenia ulicznego. W istniejącej świetlicy wiejskiej z inicjatywy Koła Gospodyń Wiejskich organizowane są głównie imprezy okolicznościowe typu dzień dziecka, mikołajki, sylwester. W istniejącej świetlicy wiejskiej można przeprowadzić działania społeczne skierowane do osób dorosłych, jednakże przy działaniach skierowanych do</p>

	<p>dzieci i młodzieży zakres działalności ww. obiektu jest zbyt mały. Do lepszego oddziaływania zaplanowanych projektów niezbędne jest poszerzenie infrastruktury o obiekt o charakterze sportowym, na którym to można by przeprowadzić zajęcia animacyjno- sportowe. Zajęcia animacyjno- sportowe miałyby sprzyjać kształtowaniu pozytywnych relacji międzyludzkich i ograniczeniu patologicznych zachowań. Dzieci i młodzież realizowałyby swoje pasje i poszerzała zainteresowania.</p>
<p>OBSZAR III: obszar rewitalizacji WIELKIE LEŻNO</p>	
<p>Charakterystyka miejscowości</p>	<p>Sołectwo Wielkie Leżno położone jest południowo – wschodniej części gminy Brzozie przy granicy województwa kujawsko – pomorskiego z województwem warmińsko – mazurskim. Identyfikuje się tu problemy społeczne związane z biernością zawodową na rynku pracy spowodowaną brakiem kwalifikacji jak i wysokim wskaźnikiem dysfunkcji do życia w społeczeństwie i rodzinie – zakłócenie miru domowego i porządku publicznego. Podobszar charakteryzuje się również niskim poziomem samodzielności ekonomicznej – ubóstwem prowadzącym do wykluczenia społecznego, uzależnienia od świadczeń pomocy społecznej. W obszarze rewitalizacji zameldowanych jest 170 osób co stanowi 4 % ogółu zameldowanych mieszkańców gminy. Istniejąca szkoła jak i plac zabaw wyposażony w stacjonarne sprzęty do zabaw dla dzieci typu huśtawka, zjeżdżalnia, wymaga nowych nakładów finansowych. Brak infrastruktury sportowo-rekreacyjnej. Występują niezagospodarowane grunty gminne, które można by wykorzystać do powstania brakującej infrastruktury . Brak chęci do działania na rzecz społeczeństwa i poprawy jakości życia dla ogółu mieszkańców sołectwa. Podobnie jak w przypadku sołectwa Wielki Głębocek, funkcjonuje tu świetlica wiejska, która może być wykorzystana do przeprowadzenia działań społecznych skierowanych głównie do dorosłych, jednakże brak infrastruktury sportowo- rekreacyjnej, która mogłaby być wykorzystana do działań skierowanych do dzieci i młodzieży, a także wsparłaby przedsięwzięcia skierowane do dorosłych, które będą realizowane w pomieszczeniach świetlicy wiejskiej.</p>

V Wyznaczenie wizji

Po przeprowadzonej analizie wskaźnikowej ujawniającej problemy jakim trzeba sprostać i po przedstawieniu wyników analizy mieszkańcom z wytypowanych obszarów rewitalizacji, przystąpiliśmy do formułowania wizji i celów rewitalizacji. Mieszkańcy obszarów przeznaczonych do rewitalizacji zgodnie postulowali aby cele i działania prowadziły do ograniczenia zjawiska uzależniania od świadczeń pomocy społecznej, poprawy życia dzieci i młodzieży z rodzin, w których pojawiają się problemy związane z dysfunkcją do życia w społeczeństwie i rodzinie. Włączenie dzieci i młodzieży w życie społeczne poprzez formowanie klubów młodzieżowych i organizowanie zajęć animacyjno – kulturalno – sportowych, ma przyczynić się do ograniczenia zjawiska dziedziczenia uzależnienia od świadczeń pomocy społecznej, a także ograniczyć dziedziczenie zachowań dysfunkcyjnych w życiu społecznym i rodzinnym. Działania skierowane do dzieci i młodzieży mają pośrednio wpływać na osoby starsze (rodziców) korzystających ze świadczeń pomocy społecznej, biernych zawodowo i społecznie, przeciwdziałać wykluczeniu społecznemu. Aktywizacja społeczna ma korzystnie wpływać na powodzenie aktywizacji zawodowej. Aktywizacja zawodowa osób pozostających bez pracy oraz osób korzystających ze świadczeń pomocy społecznej poprzez szkolenia podnoszące kwalifikacje zawodowe ma przyczynić się do podniesienia poziomu samodzielności ekonomicznej mieszkańców.

W efekcie zaplanowanych i zrealizowanych działań obszar rewitalizacji ma przybliżyć się do średniej gminy pod kątem bezpieczeństwa miru domowego i porządku publicznego, zmniejszyć liczbę osób bezrobotnych i ograniczyć korzystanie przez mieszkańców wyznaczonego obszaru, ze środków pomocy społecznej.

Mieszkańcy obszaru rewitalizacji mają stać się aktywni na polu społecznym i obywatelskim, chętnie korzystać zmodernizowanej /utworzonej infrastruktury. Dzieci i młodzież mają pielęgnować zdobyte umiejętności i przekazywać swoim rówieśnikom jak i młodszemu pokoleniu nabyte zasady wzajemnego poszanowania, równego traktowania zarówno na boisku jaki i w kontaktach międzyludzkich.

VI Cele rewitalizacji oraz odpowiadające im kierunki działań

W odpowiedzi na ujawnione na terenie rewitalizacji negatywne zjawiska postawiono obrać cele i kierunki działań, które zostały przedstawione w poniższym schemacie i tabelach.

Schemat 5. Cele i efekty rewitalizacji



Tabela 13. Cele, kierunki działań i przedsięwzięcia

Cel 1: Wzrost aktywności społecznej i zawodowej	
Kierunki działań	Przedsięwzięcia
1.1. Realizacja działań edukacyjno-szkoleniowych.	1.1.1. Realizacja działań społecznych adresowanych do osób zagrożonych ubóstwem i wykluczeniem społecznym.
1.2. Wsparcie osób zagrożonych wykluczeniem.	2.2.1. Realizacja działań społecznych adresowanych do osób zagrożonych społecznie.
1.3. Działania na rzecz rodzin i osób wykazujących zachowania patologiczne.	1.3.1. Realizacja działań aktywizujących i sprzyjających budowaniu więzi społecznych i obywatelskich.
Cel 2: Realizacja infrastruktury	
Kierunki działań	Przedsięwzięcia
2.1. Utworzenie/przystosowanie infrastruktury .	2.1.1. Działania umożliwiające przeprowadzenie działań społecznych.

Do poszczególnych celów ustanowiono następujące wskaźniki produktów i rezultatów:

Tabela 14. Wskaźniki realizacji celów rewitalizacji

Wskaźnik	Obszar rewitalizacji	Rok bazowy	Rok docelowy
Udział bezrobotnych w ludności w wieku produkcyjnym na danym obszarze	Jajkowo	10,27 %	9,60 %
	Wielkie Leźno	11,43 %	10,47 %
Udział dzieci do lat 17, na które rodzice otrzymują zasiłek rodzinny w liczbie dzieci w tym wieku na danym obszarze	Wielki Głębocek	41,86 %	40,31 %
	Wielkie Leźno	44,74 %	39,47%
Stosunek interwencji służb porządkowych – policji z powodu zakłócenia miru domowego i porządku publicznego na danym obszarze względem ogółu gospodarstw domowych na danym obszarze	Jajkowo	28,25 %	25,42 %
	Wielki Głębocek	37,19 %	33,88 %
	Wielkie Leźno	36,96 %	32,61 %

VII LISTA PLANOWANYCH PRZEDSIĘWZIEĆ REWITALIZACYJNYCH

Zapewnienie osiągnięcia wyznaczonych celów oraz wyprowadzenie obszarów rewitalizacji ze stanu kryzysowego, jak i zrealizowanie wytyczonych kierunków działań wymaga wskazania przedsięwzięć rewitalizacyjnych.

Przedsięwzięcie rewitalizacyjne to projekt lub grupa projektów i innych działań, w szczególności o charakterze społecznym, gospodarczym, urbanistycznym, budowlanym, środowiskowym, konserwatorskim, edukacyjnym, naukowym, zdrowotnym lub kulturalnym, zawartym lub wynikającym z programu rewitalizacji oraz logicznie powiązany z treścią i celami programu rewitalizacji.

Poniżej w tabelach przedstawiono przedsięwzięcia rewitalizacji oraz projekty rewitalizacyjne nastawione na rozwiązywanie zdiagnozowanych problemów.

Kolejna tabela zawiera uzupełniające przedsięwzięcia rewitalizacyjne, których realizacja przyczyni się do osiągnięcia założonych efektów rewitalizacji, ale które nie będą finansowane ze środków przeznaczonych na rewitalizację.

Tabela 15. GŁÓWNE PROJEKTY I PRZEDSIĘWZIĘCIA REWITALIZACYJNE

Obszar rewitalizacji	Przedsięwzięcie	Projekt (nr, nazwa)	Typ projektu	Opis projektu					
				Podmiot realizujący projekt	Zakres realizowanych zadań	Lokalizacja	Szacowana wartość projektu	Prognozowane rezultaty	Sposób oceny i zamierzenia rezultatów w odniesieniu do celów rewitalizacji
CEL REWITALIZACJI: Wzrost aktywności społecznej i zawodowej									
Jajkowo, Wielkie Leźno,	1. Realizacja działań społecznych adresowanych do osób zagrożonych ubóstwem i wykluczeniem społecznym	1.1. Aktywizacja zawodowa osób zagrożonych ubóstwem i wykluczeniem społecznym.	s	Gmina Brzozie	Głównym celem projektu jest objęcie wsparciem osób bezrobotnych i osób o niskim poziomie samodzielności ekonomicznej korzystających ze środków pomocy społecznej. Aktywizacja społeczno- zawodowa poprzez: szkolenia i warsztaty praktyczne podnoszące kwalifikacje w zakresie gastronomii, ogrodnictwa florystyki. Planuje się zatrudnienie pracownika do utrzymania zieleni na utworzonych /zmodernizowanych obiektach.	Szkoła Podstawowa w Jajkowie, Świetlica wiejska Wielkim Leźnie Przewiduje się również zajęcia poza terenem Gminy Brzozie w zależności od specyfikacji szkoleń	131 578,95	<p>Wskaźnik rezultatu: Liczba osób zagrożonych ubóstwem lub wykluczeniem społecznym pracujących po opuszczeniu programu (łącznie z pracującymi na własny rachunek) - 4 os</p> <p>Liczba osób zagrożonych ubóstwem lub wykluczeniem społecznym, u których wzrosła aktywność zawodowa - 10</p> <p>Wskaźnik Produktu: Liczba osób zagrożonych ubóstwem lub wykluczeniem społecznym objętych wsparciem w programie – 25 os.</p> <p>Liczba osób poszukujących pracy po skończeniu projektu – 10 os</p>	<p>Dzieci i młodzież chętnie uczestniczą w zajęciach dodatkowy zdobywają umiejętności; zawiązują więzi przyjacielskie, integrują ze sobą swoje rodziny, znajomych; wyrównanie szans wśród młodzieży i dzieci. Dzieci i młodzież z rodzin dysfunkcyjnych oraz uzależnionych od korzystania ze środków pomocy społecznej nabywają odpowiednie wzorce rodzinne i społeczne.</p> <p>Wskaźnik: Liczba klubów młodzieżowych - szt.3</p> <p>Sposób pomiaru: Formularz uczestnictwa w programie/lista obecności</p>

Obszar rewitalizacji	Przedsięwzięcie	Projekt (nr, nazwa)	Typ projektu	Opis projektu					
				Podmiot realizujący projekt	Zakres realizowanych zadań	Lokalizacja	Szacowana wartość projektu	Prognozowane rezultaty	Sposób oceny i zamierzenia rezultatów w odniesieniu do celów rewitalizacji
CEL REWITALIZACJI: Wzrost aktywności społecznej i zawodowej cd.									
Jajkowo, Wielki Głębczek, Wielkie Leźno,	2..Działania na rzecz włączenia społecznego osób zagrożonych ubóstwem i wykluczeniem społecznym	2.1.Aktywizacja społeczna dzieci i młodzieży.	s	Gmina Brzozie	Głównym celem projektu jest objęcie wsparciem dzieci i młodzieży z rodzin zagrożonych ubóstwem i wykluczeniem społecznym, oraz rodzin wykazujących zachowania patologiczne.. Organizacja czasu wolnego dzieci i młodzieży - zajęcia rozwijające zdolności i zainteresowania, nauka poprzez zabawę, zajęcia sportowo- rekreacyjne; Aktywizacja społeczna poprzez zajęcia animacyjno-kulturalno- rekreacyjne. Integracja międzypokoleniowa poprzez organizację imprez integracyjno-kulturalnych.	Przeprowadzenie większości działań planowane jest na zmodernizowanych/ utworzonych obiektach sportowych i rekreacyjnych	105 263,16	<p>Wskaźnik rezultatu: Liczba osób zagrożonych ubóstwem lub wykluczeniem społecznym, u których wzrosła aktywność społeczna - 50</p> <p>Wskaźnik Produktu: Liczba osób zagrożonych ubóstwem lub wykluczeniem społecznym objętych wsparciem w programie – 70 os.</p>	<p>Dzieci i młodzież chętnie uczestniczą w zajęciach dodatkowych, pogłębiają i zdobywają umiejętności; poprzez zawiązywanie więzi przyjacielskich integrują ze sobą swoje rodziny, znajomych; wyrównanie szans wśród młodzieży i dzieci. Dzieci i młodzież z rodzin dysfunkcyjnych oraz uzależnionych od korzystania ze środków pomocy społecznej nabywają odpowiednie wzorce rodzinne i społeczne.</p> <p>Wskaźnik: Liczba klubów młodzieżowych - szt. 3</p> <p>Sposób pomiaru: Formularze uczestnictwa w projekcie, lista Obecności</p>

Obszar rewitalizacji	Przedsięwzięcie	Projekt (nr, nazwa)	Typ projektu	Opis projektu					
				Podmiot realizujący projekt	Zakres realizowanych zadań	Lokalizacja	Szacowana wartość projektu	Prognozowane rezultaty	Sposób oceny i zamierzenia rezultatów w odniesieniu do celów rewitalizacji
CEL REWITALIZACJI: Wzrost aktywności społecznej i zawodowej cd.									
Jajkowo, Wielki Głębczek, Wielkie Leźno,	3. Inne rozwiązania w zakresie organizowania społeczności lokalnej i animacji społecznej.	3.1. Aktywizacja społeczna i obywatelska	s	Gmina Brzozie	Głównym celem projektu jest objęcie wsparciem dzieci i młodzieży oraz osób z rodzin wykazujących zachowania patologiczne. Aktywizacja społeczna i obywatelska poprzez warsztaty rękodzielnicze, ruchowe, relaksacyjne, zajęcia integracyjne. Organizacja zawodów, festynów na których osoby objęte wsparciem będą mogli zaprezentować swoje zdobyte umiejętności, wykonane rękodzieło.	Przeprowadzenie większości działań planowane jest na zmodernizowanych/ utworzonych obiektach sportowych i rekreacyjnych. Część działań prowadzonych będzie w świetlicy wiejskiej w Wielkim Głębczku i Wielkim Leźnie	52 631,58	<p>Wskaźnik rezultatu: Liczba osób zagrożonych ubóstwem lub wykluczeniem społecznym, u których wzrosła aktywność społeczna - 30</p> <p>Wskaźnik Produktu: Liczba osób zagrożonych ubóstwem lub wykluczeniem społecznym objętych wsparciem w programie - 50</p>	<p>Dzieci i młodzież chętnie uczestniczą w zajęciach dodatkowych, pogłębiają i zdobywają umiejętności; poprzez zawiązywanie więzi przyjacielskich integrują ze sobą swoje rodziny, znajomych; wyrównanie szans wśród młodzieży i dzieci. Dzieci i młodzież z rodzin dysfunkcyjnych oraz uzależnionych od korzystania ze środków pomocy społecznej nabywają odpowiednie wzorce rodzinne i społeczne.</p> <p>Wskaźnik: Liczba osób biorących udział w zajęciach - szt. 3</p> <p>Sposób pomiaru: Formularze uczestnictwa w projekcie, lista obecności</p>

Obszar rewitalizacji	Przedsięwzięcie	Projekt (nr, nazwa)	Typ projektu	Opis projektu					
				Podmiot realizujący projekt	Zakres realizowanych zadań	Lokalizacja	Szacowana wartość projektu	Prognozowane rezultaty	Sposób oceny i zamierzenia rezultatów w odniesieniu do celów rewitalizacji
CEL REWITALIZACJI: Realizacja infrastruktury służącej aktywizacji społeczno - zawodowej									
Jajkowo,	4. Działania na rzecz rozwoju infrastruktury kulturalnej i sportowo - rekreacyjnej	4.1.Dostosowanie boiska szkolnego do obecnie istniejących norm przestrzenno-funkcjonalnych. Utworzenie wielofunkcjonalnego boiska sportowego.	PF	Gmina Brzozie	W ramach projektu zakłada się utworzenie wielofunkcjonalnego obiektu sportowego , który ma posłużyć do przeprowadzenia zaplanowanych działań społecznych adresowanych do dzieci i młodzieży, a także do osób dorosłych. Obiekt ma pozytywnie wpływać na integrację społeczną - poprzez wspólne spędzanie czasu, gry, zabawy, zawody niwelować różnice społeczne, budować więzi międzyludzkie, kształtować poprawne relacje rodzinne i pobudzać aktywność społeczną oraz zawodową. Obiekt wykorzystywany ma być do zajęć prowadzonych przez utworzony klub młodzieżowy. Infrastruktura ta ma również być wykorzystywana do różnego rodzaju imprez kulturalno – sportowych organizowanych przez Gminę, pobliską szkołę czy z inicjatywy samych mieszkańców, na których to osoby objęte działaniami zawodowymi będą mogły zaprezentować swoje nabyte umiejętności, rękodzieła.	Jajkowo boisko szkolne	249 473,68	<p>Wskaźnik rezultatu: Liczba osób korzystająca ze zrewitalizowanych obszarów - 250 os.</p> <p>Wskaźnik produktu: Liczba wspartych obiektów infrastruktury zlokalizowanych na terenie obszaru rewitalizacji - 1 szt.</p>	<p>Organizowane zawody sportowe, treningi i imprezy sportowo-kulturalne. Mieszkańcy chętnie korzystają z boiska i z dostępnych urządzeń sportowych. Aktywny wypoczynek na świeżym powietrzu pozytywnie wpływa na aspektów problematycznych ujawnionych podczas diagnozy gminy tj. m.in. zjawiska patologiczne</p> <p>Wskaźnik: liczba przebudowanych boisk – szt. 1 rewitalizacji - 1 szt.</p> <p>Sposób pomiaru: Rejestry , dzienniki zajęć, ankiety</p>

Obszar rewitalizacji	Przedsięwzięcie	Projekt (nr, nazwa)	Typ projektu	Opis projektu					
				Podmiot realizujący projekt	Zakres realizowanych zadań	Lokalizacja	Szacowana wartość projektu	Prognozowane rezultaty	Sposób oceny i zamierzenia rezultatów w odniesieniu do celów rewitalizacji
CEL REWITALIZACJI: Realizacja infrastruktury służącej aktywizacji społeczno - zawodowej									
Wielki Głęboczek	5.Działania na rzecz aktywizacji i integracji społecznej	5.1.Doposażenie boiska i placu zabaw	PF	Gmina Brzozie	W ramach projektu planuje się doposażyć boisko sportowe i plac zabaw w urządzenia sportowe, miejsca siedzące -ławki, miejsca postojowe dla rowerów, huśtawki, zjeżdżalnie i inne urządzenia, które sprawią, że miejsca te będą przyjazne dla osób spędzających czas aktywnie. Miejsca te będą wykorzystywane do przeprowadzenia działań społecznych skierowanych do dzieci i młodzieży, zajęć prowadzonych przez utworzony klub młodzieżowy. Obiekt ma pozytywnie wpływać na integrację społeczną - poprzez wspólne spędzanie czasu, gry, zabawy, zawody niwelować różnice społeczne, budować więzi międzyludzkie, kształtować poprawne relacje rodzinne i pobudzać aktywność społeczną. Infrastruktura to ma również być wykorzystywana do różnego rodzaju imprez kulturalno – sportowych organizowanych przez Gminę lub z inicjatywy samych mieszkańców	Wielki Głęboczek, boisko działka nr: 359, plac zabaw działka nr: 371/9	29 473,68	<p>Wskaźnik rezultatu: Liczba osób korzystająca ze zrewitalizowanych obszarów - 250 os.</p> <p>Wskaźnik produktu: Liczba wspartych obiektów infrastruktury zlokalizowanych na terenie obszaru rewitalizacji – 1 szt.</p>	<p>.Organizowane zawody sportowe, treningi i imprezy sportowo-kulturalne. Mieszkańcy chętnie korzystają z boiska i z dostępnych urządzeń sportowych. Aktywny wypoczynek na świeżym powietrzu pozytywnie wpływa na niwelowanie aspektów problematycznych ujawnionych podczas diagnozy gminy tj. m.in. zjawiska patologiczne</p> <p>Wskaźnik: liczba przebudowanych boisk – szt. 1</p> <p>Sposób pomiaru: Rejestry, ankiety</p>

Obszar rewitalizacji	Przedsięwzięcie	Projekt (nr, nazwa)	Typ projektu	Opis projektu					
				Podmiot realizujący projekt	Zakres realizowanych zadań	Lokalizacja	Szacowana wartość projektu	Prognozowane rezultaty	Sposób oceny i zamierzenia rezultatów w odniesieniu do celów rewitalizacji
CEL REWITALIZACJI: Realizacja infrastruktury służącej aktywizacji społeczno - zawodowej									
Wielkie Leźno	6..Działania na rzecz aktywizacji i integracji społecznej	6.1.Utworzenie miejsca wypoczynku, sportu i rekreacji	PF	Gmina Brzozie	Projekt zakłada utworzenie miejsca wypoczynku, sportu i rekreacji. Miejsce ma być wyposażone boisko koszykowe i boisko do gry w siatkę, miejsca parkingowe dla rowerów, huśtawki, ławki. Zapewnienie mieszkańcom miejsca do aktywnego wypoczynku. Miejsce będzie sprzyjać budowaniu więzi wśród mieszkańców, pobudzać do aktywności społecznej i zawodowej. Miejsce ma być wykorzystywane do zajęć przez utworzony klub młodzieżowy. . Infrastruktura ta ma również być wykorzystywana do różnego rodzaju imprez kulturalno – sportowych organizowanych przez Gminę, pobliską szkołę czy z inicjatywy samych mieszkańców, na których to osoby objęte działaniami zawodowymi będą mogły zaprezentować swoje nabyte umiejętności, rękodzieła	Działka położona w Wielkim Leźnie należąca do Gminy Brzozie nr. dz. 95/1	200 000,00	<p>Wskaźnik rezultatu: Liczba osób korzystających ze zrewitalizowanych obszarów - 80 os.</p> <p>Wskaźnik produktu: Liczba utworzonych miejsc wypoczynku, rekreacji i sportu – 1 szt.</p>	<p>Organizowane zawody sportowe, treningi i imprezy sportowo-kulturalne. Mieszkańcy chętnie korzystają z boiska i z dostępnych urządzeń sportowych.</p> <p>Aktywny wypoczynek na świeżym powietrzu pozytywnie wpływa na niwelowanie aspektów problematycznych ujawnionych podczas diagnozy gminy tj. m.in. zjawiska patologicznych.</p> <p>Wskaźnik: Liczba utworzonych miejsc wypoczynku, sportu i rekreacji – 1 szt</p> <p>Sposób pomiaru: Rejestry, ankiety</p>

S – Społeczny, PF – Przestrzenno-funkcjonalny

Tabela 16. UZUPEŁNIAJĄCE PRZEDSIĘWZIECIA

Lp.	Obszar rewitalizacji	Typ przedsięwzięcia	Uzupełniające przedsięwzięcia
CEL REWITALIZACJI: Zwiększenie partycypacji w życiu społecznym osób o wysokim uzależnieniu od świadczeń pomocy społecznej, ożywienie społeczne			
Kierunek działań: Rozwój infrastruktury kulturalnej i sportowo - rekreacyjnej			
1.	Jajkowo	PF	<p>1.1. Budowa budynku świetlicy wraz z infrastrukturą towarzyszącą w Jajkowie.</p> <p>Realizacja tego projektu ma na celu pobudzenie aktywności lokalnej społeczności, integrację społeczną. Świetlica ma być ośrodkiem edukacyjno–kulturalno- rekreacyjnym. Potrzebę posiadania na terenie Jajkowa tego typu infrastruktury wykazali sami mieszkańcy, którym brakowało miejsca w którym mogliby się spotykać, organizować własną działalność kulturalno-artystyczną i edukacyjną.</p>
2.	Wielkie Leżno	PF	<p>2.1. Budowa i doposażenie placu zabaw w miejscowości Wielkie Leżno.</p> <p>Zwiększenie atrakcyjności miejsca wypoczynku i rekreacji dla dzieci i młodzieży. Projekt ten ma sprzyjać budowaniu integracji społecznej i aktywności lokalnej społeczności.</p>
3.	Wielki Głębozec	PF	<p>3.1. Budowa wiaty drewnianej przy boisku sportowym w miejscowości Wielki Głębozec.</p> <p>Zwiększenie atrakcyjności miejsca wypoczynku i rekreacji dla dzieci i młodzieży. Projekt ten ma sprzyjać budowaniu integracji społecznej i aktywności lokalnej społeczności.</p> <p>3.2. Kompleksowa budowa pomostu pływającego w miejscu rekreacji i wypoczynku nad jeziorem Wielki Głębozec.</p> <p>Pomost wyposażony będzie w zjeżdżalnię kąpielową, drabinkę, dwie skrzynie z klapą oraz w lampki solarne. Realizacja tego przedsięwzięcia pozwoli wykorzystać zasoby i walory środowiska naturalnego dla rozwoju turystyki i rekreacji społeczności lokalnej i turystów. Sprzyjać ma budowa</p> <p>Projekt ten ma na celu zwiększenie atrakcyjności miejsca, pomóc w budowaniu więzi społecznej i aktywności mieszkańców. Rozwijać zainteresowania, hobby.</p>

PF – Przestrzenno-Funkcjonalny.

VIII MECHANIZMY ZAPEWNIENIA KOMPLEMENTARNOŚCI MIĘDZY POSZCZEGÓLNYMI PROJEKTAMI/PRZEDSIĘWZIĘCIAMI REWITALIZACYJNYMI ORAZ POMIĘDZY DZIAŁANAMI RÓŻNYCH PODMIOTÓW I FUNDUSZY NA OBSZARZE OBJĘTYM PROGRAMEM REWITALIZACJI

8.1. Formuła projektów zintegrowanych.

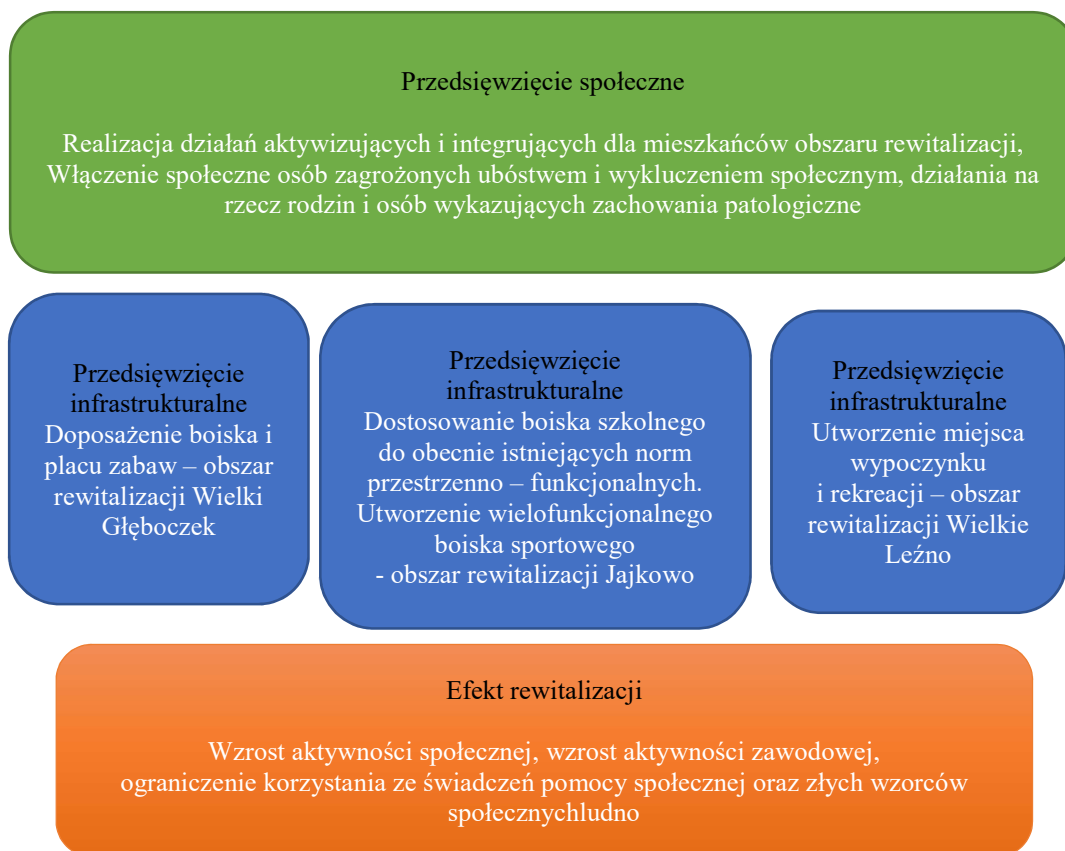
W procesie programowania rewitalizacji na etapie wyboru projektów rewitalizacji było zapewnienie komplementarności projektów, przedsięwzięć i działań w różnych wymiarach przede wszystkim przestrzennym, problemowym, proceduralno – instytucjonalnym, międzyokresowym i źródeł finansowania.

Zastosowana została formuła projektów zintegrowanych, która polega na tym, że w przypadku realizacji projektów infrastrukturalnych współfinansowanych ze środków Europejskiego Funduszu Rozwoju Regionalnego, planuje się zrealizować projekty „miękkie” finansowane m. in. ze środków Europejskiego Funduszu Społecznego, ukierunkowane na rozwiązywanie zdiagnozowanych problemów społecznych występujących na podobszarach wskazanych do rewitalizacji, którym podporządkowany zostanie projekt infrastrukturalny.

W niniejszy programie znalazły się trzy projekty adresowane do trzech obszarów rewitalizacji. Projekty te są przedsięwzięciami infrastrukturalnymi, które są zintegrowane z podobnymi przedsięwzięciami społecznymi nastawionymi uzyskanie podobnego efektu rewitalizacji.

Przedsięwzięcia infrastrukturalne, takie jak: boisko i plac zabaw, boisko szkolne, miejsce wypoczynku i rekreacji znajdujące się na obszarach rewitalizacji poprzez modernizację i doposażenie mają się stać obiektami sprzyjającymi realizacji przedsięwzięć społecznych i zawodowych. Na terenie tych obiektów odbywać się maja m.in. zajęcia sportowo-animacyjne dla powstałych klubów młodzieżowych, imprezy sportowo- kulturalne, które mają sprzyjać aktywności i integracji społecznej i zawodowej poprzez prezentację produktów wytworzonych przez organizacje społeczne i lokalnych przedsiębiorców.

Schemat 6. Koncepcja zintegrowanych przedsięwzięć rewitalizacji



8.2. Komplementarność przestrzenna i problemowa

Wszystkie projekty rewitalizacyjne są komplementarne przestrzennie, ponieważ będą realizowane na wyznaczonym obszarze rewitalizacji. Jednakże zasięg projektów będzie szerszy i będzie wpływał na wszystkich mieszkańców tych sołectw oraz sołectw sąsiednich. Tak duża emanacja zaplanowanych projektów rewitalizacyjnych gwarantować będzie efektywne oddziaływanie na cały obszar dotknięty kryzysem.

Planowane działania nie spowodują przenoszenia problemów z obszarów rewitalizacji na inne obszary. Zaplanowane projekty rewitalizacyjne uzupełniają się tematycznie, a program rewitalizacji będzie oddziaływał na obszar rewitalizacji w niezbędnych aspektach tj. społecznym i przestrzenno - funkcjonalnym. Prowadzona rewitalizacja ma charakter kompleksowy a nie fragmentaryczny. Kompleksowy charakter rewitalizacji pozwoli osiągnąć efekty, o których mowa w rozdziale V.

Późniejsze decyzje strategiczne podejmowane przez samorząd lokalny podejmowane na innych polach będą uwzględniały zaplanowane działania rewitalizacyjne, aby zapewnić koordynację tematyczną i organizacyjną działań administracji. Należy zauważyć, że zgodność programu rewitalizacji z dokumentami strategicznymi na poziomie lokalny świadczy o tym, iż komplementarność problemowa

zachowana została już na etapie programowania. Na dzień dzisiejszy nie ma zaplanowanych przedsięwzięć / projektów rewitalizacyjnych zlokalizowanych poza obszarem rewitalizacji, które oddziaływałyby na Obszar rewitalizacji.

Tabela 17. Powiązania projektów rewitalizacyjnych ze zdiagnozowanymi problemami i sposobami rozwiązania problemu

Problem	Sposób rozwiązania problemu	Projekty rewitalizacyjne
- niski poziom samodzielności ekonomicznej mieszkańców, ubóstwo prowadzące do wykluczenia społecznego, - bierność zawodowa na rynku pracy, brak kwalifikacji zawodowych.	Szkolenia dla osób zagrożonych ubóstwem i wykluczeniem społecznym pozwalające na zdobycie nowych umiejętności i kwalifikacji zawodowych;	5.1. Aktywizacja zawodowa mieszkańców obszaru rewitalizacji;
- niski poziom samodzielności ekonomicznej mieszkańców, ubóstwo prowadzące do wykluczenia społecznego - dysfunkcja do życia w społeczeństwie i rodzinie, zakłócenia miru domowego i porządku publicznego, -	- Zajęcia o charakterze animacyjnym dla osób zagrożonych ubóstwem i wykluczeniem społecznym, z rodzin wykazujących dysfunkcję do życia społecznego i rodzinnego, szczególnie kierowane do dzieci i młodzieży; -Organizacja czasu wolnego dzieci i młodzieży – zajęcia rozwijające zdolności i zainteresowania, nauka poprzez zabawę, zajęcia sportowo-rekreacyjne	1,1. Aktywizacja społeczna dzieci i młodzieży. W założeniu projektem objęte mają zostać dzieci i młodzieży z trzech podobszarów rewitalizacji.
- brak przystosowania infrastruktury do przeprowadzenia działań społecznych	- modernizacja i doposażenie obiektów wypoczynkowo-rekreacyjnych i sportowych, które to będą wykorzystywane przez utworzone kluby młodzieżowe do zajęć animacyjno-kulturalno-sportowych jak również przez mieszkańców podobszarów rewitalizacji. Wspólne spędzanie wolnego czasu jak i rywalizacja	2,1. Dostosowanie boiska szkolnego do obecnie istniejących norm przestrzenno-funkcjonalnych. Utworzenie wielofunkcyjnego boiska sportowego - Jajkowo; 3.1. Doposażenie boiska i placu zabaw – Wielki Głębozeczek; 4.1. Utworzenie miejsca wypoczynku, sportu

	sportowa przyczyni się do pobudzenia aktywności społecznej i integracji mieszkańców. Pomoże nabyć odpowiednie wzorce społeczne.	i rekreacji.
--	---	--------------

8.3. Komplementarność proceduralno- funkcjonalna

W celu zapewnienia komplementarności proceduralno – instytucjonalnej system zarządzania realizacją programu rewitalizacji przedstawiony w rozdziale X, skonstruowany została w ten sposób aby realizatorem procesu rewitalizacji został Urząd Gminy. Kadra pracownicza Urzędu Gminy ma zapewnić zaplecze instytucjonalne i umożliwić efektywne współdziałanie różnych instytucji (samorządu gminnego oraz jego jednostek organizacyjnych i pomocniczych, organizacji pozarządowych, przedsiębiorców i mieszkańców) poprzez odpowiedni i sprawny przepływ informacji, pomoc techniczną i merytoryczną.

8.4. Komplementarność źródeł finansowania

Projekty rewitalizacyjne zawarte w niniejszym programie będą finansowane w oparciu o uzupełniające się środki z Europejskiego Funduszu Rozwoju Regionalnego i Europejskiego Funduszu Społecznego oraz środków własnych gminy Brzozie. Niewykluczone jest zaangażowanie w proces rewitalizacji kapitału prywatnego i wykorzystanie formuły partnerstwa publiczno – prywatnego.

8.5. Komplementarność międzyokresowa.

W latach 2007 – 2013 na obszarze rewitalizacji wykonano szereg projektów nastawionych na rozwiązywanie i łagodzenie problemów społecznych, aktywizację społeczną i zawodową mieszkańców oraz poprawę jakości infrastruktury.

- Rozbudowa sieci kanalizacji sanitarnej wraz z przebudową sieci wodociągowej Jajkowo 2007;
- Rozbudowa stacji uzdatniania wody i sieci wodociągowej w miejscowości Wielkie Leżno 2007r.;
- Budowa sieci kanalizacji sanitarnej Mały Głębocek, Wielki Głębocek 2011r.;
- Modernizacja i budowa świetlic wiejskich , Wielki Głębocek, Wielkie Leżno 2007 – 2013 r.;
- Remont Gimnazjum i Szkoły Podstawowej w Brzoziu, Jajkowie, Wielkim Leżnie 20011r.;
- Projekt e-usługi, e-organizacja, e-edukacja. Projekt rozwiązań edukacyjnych dla jednostek organizacyjnych województwa kujawsko-pomorskiego, w klasach 1-3 Szkół Podstawowych 2011 r., Jajkowo, Wielkie Leżno;

Wymienione wyżej projekty nie były realizowane w ramach polityki spójności.

Przedsięwzięcia zawarte w niniejszym programie są kontynuacją zrealizowanych projektów i polityki prowadzonej przez gminę Brzozie. Nastawione są na wzmocnienie kapitału ludzkiego i podejmowanie dalszych działań infrastrukturalnych.

IX MECHANIZM WŁĄCZANIA INTERESARIUSZY W PROCES REWITALIZACJI

9.1. Interesariusze rewitalizacji

Zgodnie z „Zasadami programowania przedsięwzięć rewitalizacyjnych ..” partycypacja społeczna jest wpisana w proces rewitalizacji jako fundament działań na każdym etapie tego procesu (diagnozowanie, programowanie, wdrażanie, monitorowanie. Partycypacja powinna być ukierunkowana na możliwie dojrzałe jej formy, nie ograniczając się do informowania. Społeczeństwo powinno uczestniczyć w takich formach partycypacji jak: współdecydowanie, aktywne uczestnictwo w projektach, kontroli obywatelskiej.

Interesariuszami rewitalizacji są w szczególności:

- Mieszkańcy obszaru rewitalizacji oraz właściciele , użytkownicy wieczystości nieruchomości i podmioty zarządzające nieruchomościami znajdującymi się na tym obszarze;
- Mieszkańcy gminy z poza obszaru rewitalizacji;
- Podmioty prowadzące lub zamierzające prowadzić działalność gospodarczą na terenie gminy;
- Podmioty prowadzące lub zamierzające prowadzić działalność społeczną na terenie gminy;
- Jednostka samorządu terytorialnego i jej organizacje;
- Organy władzy publicznej.

Aktywne uczestnictwo interesariuszy w procesie rewitalizacji zapewniają konsultacje społeczne. Interesariusze rewitalizacji nie tylko byli informowani ale mieli możliwość udziału w procesie współdecydowania jak i uczestnictwo w przygotowaniu projektów zawartych w programie.

Program rewitalizacji gminy Brzozie został wypracowany przez samorząd gminny i poddany dyskusji w oparciu o diagnozę lokalnych problemów społecznych, gospodarczych, przestrzenno – funkcjonalnych, technicznych i środowiskowych. Cały proces przygotowania programu opierał się na współpracy ze wszystkimi wymienionymi wyżej grupami interesariuszy. Konsultacje społeczne były nieodłącznym elementem procesu wyznaczania obszaru rewitalizacji oraz przygotowania programu rewitalizacji – diagnozowania i programowania. Po rozpoczęciu realizacji programu samorząd lokalny zamierza włączyć interesariuszy w kolejny etap wdrażania działań związanych z realizacją poszczególnych projektów i w monitoring.

9.2. Partycypacja społeczna na etapie diagnozowania i programowania

Przed przystąpieniem do prac związanych z opracowaniem Programu rewitalizacji przeprowadzono tzw. prekonsultacje, podczas zebrań wiejskich, które odbyły się w dniach od 14.11.2016 r. do 28.11.2016 r.

Na zebraniach wiejskich informowano lokalną społeczność składającą się przede wszystkim z mieszkańców, przedsiębiorców, radnych, sołtysów, organizacje poza samorządowe), że gmina chce przystąpić do opracowania programu rewitalizacji. Omówiono ideę rewitalizacji i wyjaśniono kluczowe dla rewitalizacji pojęcia. Obecne grupy osób na zebraniach wiejskich zapytano o zdanie:

- Co myślą o pomysłe przystąpienia do procesu przygotowania i wdrażenia rewitalizacji? ;

A następnie poproszono mieszkańców i inne podmioty o przemyślenie jakie działania i jakie projekty miałyby być zrealizowane w procesie rewitalizacji.

Pierwsze konsultacje odbyły się po przeprowadzeniu wstępnej diagnozy ilościowej, jakościowej i przestrzennej zjawisk kryzysowych występujących na terenie gminy. Ich celem było wyznaczenie obszaru zdegradowanego i obszaru rewitalizacji.

Drugie konsultacje społeczne odbyły się po opracowaniu projektu Lokalnego Programu Rewitalizacji gminy Brzozie na lata 2016- 2023, na których to ustalono listę projektów zawartych w programie i zasady wdrażania programu.

Głównym narzędziem przeprowadzania konsultacji były zebrania wiejskie, które pozwalały na etapie wyboru projektów, przedyskutować dane przedsięwzięcie z szerszą grupą interesariuszy.

Informowanie o przystąpieniu do opracowania gminnego programu rewitalizacji oraz informacje o konsultacjach społecznych były zamieszczane w :

- Biuletynie Informacji Publicznej
- Strona internetowa www.brzozie.pl
- Lokalna Prasa Exstra Brodnica

O przeprowadzaniu konsultacji interesariusze również informowani byli poprzez swoich przedstawicieli – radnych i sołtysów.

Przebieg konsultacji na etapie wyznaczenia obszaru zdegradowanego i obszaru rewitalizacji

Zebrania wiejskie przeprowadzone w dniach 30.08.2017r. - 12.09.2017r.

1. Powitanie uczestników zebrania;
2. Omówienie etapów prac nad Programem rewitalizacji;
3. Wyjaśnienie pojęć związanych z rewitalizacją;
4. Zasięg obszaru zdegradowanego i obszaru rewitalizacji;
5. Diagnoza obszaru rewitalizacji:
 - a) Kryzysowe zjawiska w sferze społecznej

- b) Kryzysowe zjawiska w pozostałych sferach
6. Dyskusja na temat słabych i mocnych stron danego obszaru, wizji jego rozwoju, celów rozwojowych i przedsięwzięć

Debata, które były przeprowadzane na zebraniach wiejskich w temacie rewitalizacji głównie dotyczyły kwestii:

- Jakie są dobre i złe strony zamieszkiwania w danej miejscowości?
- Jak dany obszar powinien wyglądać w przyszłości?
- Jakie cele rozwojowe należy postawić?
- Jakie przedsięwzięcia należy podjąć aby osiągnąć cel i zrealizować wizję?

Konsultacje społeczne projektu Programu Rewitalizacji Gminy Brzozie na lata 2016-2023

Konsultacje społeczne dotyczące projektu Programu Rewitalizacji Gminy Brzozie zostały przeprowadzone w dniach 12.02.2018r. – 28.02.2018r. W tym czasie wszyscy interesariusze mogli składać swoje uwagi i propozycje zmian do dokumentu. Przedyskutowano projekty zawarte w programie i omówiono proces wdrażania programu.

Przebieg konsultacji społecznych na etapie programowania

W terminie od 12.02.2018r. do 28.02.2018r. trwały konsultacje społeczne podczas których interesariusze mieli możliwość szczegółowego zapoznania się z projektem Lokalnego Programu Rewitalizacji gminy Brzozie oraz możliwość wnoszenia uwag pisemnych i ustnych do projektu.

Lokalny Program rewitalizacji gminy Brzozie na lata 2016 – 2023 do zapoznania wyłożony został w Biuletynie Informacji Publicznej, na stronie www.brzozie.pl, w Urzędzie Gminy.

Dnia 5 marca 2018 r. zorganizowane zostało spotkanie w Urzędzie Gminy Brzozie w celu przedyskutowania ostatecznej listy projektów rewitalizacyjnych oraz realizacji samego programu.

Przebieg spotkania:

1. Powitanie uczestników;
2. Omówienie etapów prac nad programem;
3. Przypomnienie idei rewitalizacji i podstawowych pojęć;
4. Przedstawienie wizji obszaru po przeprowadzeniu rewitalizacji;
5. Cele i kierunki działań rewitalizacyjnych;
6. Omówienie poszczególnych projektów rewitalizacyjnych zawartych w programie;
7. Partycypacja mieszkańców wdrażanie rewitalizacji.

Przebieg konsultacji społecznych na etapie zmiany Lokalnego Programu Rewitalizacji Gminy Brzozie na lata 2016 – 2023

Dnia 8 marca 2018 r. Rada Gminy Brzozie podjęła uchwałę Nr XXVI/165/2018 w sprawie przyjęcia Gminnego Programu Rewitalizacji Gminy Brzozie na lata 2016 – 2023. Wójt Gminy Brzozie złożył wniosek o wpis do Wykazu programów rewitalizacji Województwa Kujawsko- Pomorskiego. Z powodu wystąpienia konieczności poprawy programu rewitalizacji wynikającej z przeprowadzonej oceny, gmina zobowiązana została do dokonania zmian i uzupełnień uchwalonego i przedstawionego Marszałkowi Województwa Kujawsko – Pomorskiego Programu rewitalizacji.

Konsultacje społeczne dotyczące zmiany Lokalnego Programu Rewitalizacji Gminy Brzozie zostały przeprowadzone w dniach 10.08 .2018r. – 20.08.2018r. W tym czasie wszyscy interesariusze mogli składać swoje uwagi i propozycje zmian do dokumentu. Przedyskutowano projekty zawarte w programie i omówiono proces wdrażania programu. Lokalny Program rewitalizacji gminy Brzozie na lata 2016 – 2023 do zapoznania wyłożony został w Biuletynie Informacji Publicznej, na stronie www.brzozie.pl, w Urzędzie Gminy.

9.3. Partycypacja społeczna na etapie wdrażania i monitorowania.

Etap wdrażania i monitorowania Gminnego Programu Rewitalizacji Gminy Brzozie na lata 2016-2023 rozpocznie się po podjęciu przez Radę Gminy Brzozie uchwały w sprawie programu i uzyskaniu pozytywnej oceny programu przez Instytucję Zarządzającą Regionalnym Programem Operacyjnym Województwa Kujawsko- Pomorskiego na lata 2016 – 2020.

W celu utrzymania zainteresowania społeczeństwa rewitalizacją i aby zagwarantować interesariuszom wiedzę i możliwość uczestnictwa w procesie rewitalizacji, przez cały okres wdrażania programu będą prowadzone działania związane z promocją i informacją o realizacji poszczególnych projektów rewitalizacyjnych zawartych w programie. Dla zapewnienia każdemu zainteresowanemu dostępu do informacji oraz możliwości składania swoich uwag przewiduje się następujące formy informowania/konsultowania:

- Strona internetowa www.brzozie.pl;
- Zebrania wiejskie;
- Za pośrednictwem przedstawicieli mieszkańców – radni, sołtysi, lokalni liderzy.

Partycypacja społeczna będzie realizowana za pośrednictwem zebrań wiejskich i okresowych badań na temat oceny realizacji programu rewitalizacji przeprowadzonych w formie ankiet.

X SZACUNKOWE RAMY FINANSOWANIA W ODNIESIENIU DO GŁÓWNYCH I UZUPEŁNIAJĄCYCH PROJEKTÓW /PRZEDSIĘWZIĘĆ REWITALIZACYJNYCH

Projekty zawarte niniejszym programie rewitalizacji będą finansowane w oparciu o środki z Europejskiego Funduszu Społecznego (EFS), Europejskiego Funduszu Rozwoju regionalnego (EFRR), środki Programu Rozwoju Obszarów Wiejskich (PROW) oraz środki własne Gminy Brzozie. Na etapie tworzenia programu interesariusze rewitalizacji – przedsiębiorcy, osoby prywatne nie wykazały zainteresowania finansowego włączenia się w proces rewitalizacji. Brak zaangażowania finansowym wsparciem prywatnych podmiotów w proces rewitalizacji spowodowane jest tym, że nie prowadzono działań mobilizujących i aktywizujących podmioty prywatne na rzecz działań społecznych. Obecnie prowadzimy działania, które zapewne wpłyną na zwiększenie aktywizacji społecznej tychże podmiotów. Do działań tych należą współorganizacja imprez szkolnych, dożynek gminnych. Nie wyklucza się, jednak nawiązania współpracy w późniejszym czasie i realizacji projektów finansowanych ze środków publicznych i prywatnych.

Tabela 18. RAMY FINANSOWANIA GŁÓWNYCH PROJEKTÓW REWITALIZACYJNYCH

Obszar rewitalizacji	Termin realizacji projektu	Projekt (nr, nazwa)	Typ projektu	Przedsięwzięcie (nr, nazwa)	Podmiot/y Realizujący/e projekt	Szacunkowa wartość projektu (zł)	Poziom dofinansowania		Źródło finansowania				Działanie SZOOP RPO	Poddziałanie SZOOP RPO	Zintegrowanie	
							%	zł	Środki publiczne			prywatne				
									EFS	EFRR	inne					
																10
1	2	3	4	5	6	7	8	9	10	11	12	13	14	15	16	
Jajkowo, Wielkie Leżno,	I.kw.2019 - IVkw.2020	1.1.Aktywizacja zawodowa osób zagrożonych ubóstwem i wykluczeniem społecznym	S	1.Realizacja działań społecznych adresowanych do osób zagrożonych ubóstwem i wykluczeniem społecznym	Gmina Brzozie	131 578,95	85	111 842,11	111 842,11					11.1		4,1 5.1
Jajkowo, Wielkie Leżno, Wielki Głębozec	I kw. 2020 - II kw.2021	2.1.Aktywizacja społeczna dzieci i młodzieży	S	2.Działania na rzecz włączenia społecznego osób zagrożonych ubóstwem i wykluczeniem społecznym	Gmina Brzozie	105 263,16	85	89 473,69	89 473,69					11.1		4,1 5.1 6.1

Jajkowo, Wielki Głęboczek, Wielkie Leżno	III kw. 2020 – II kw. 2021	1.3 Aktywizacja społeczna i obywatelska.	S	3. Inne rozwiązania w zakresie organizowania społeczności lokalnej i animacji społecznej	Gmina Brzozie	52 631,58	85	44 736,84	44 736,84				11,1		4.1 5.1 6.1
Jajkowo	IV kw. 2019 - II kw. 2020	4.1..Dostosowanie boiska szkolnego do obecnie istniejących norm przestrzenno-funkcjonalnych Utworzenie wielofunkcyjnego boiska sportowego.	PF	4. Działania na rzecz infrastruktury kulturalnej i sportowo-rekreacyjnej.	Gmina Brzozie	238 947,37	85	212 052,63		212 052,63			7.1		1.1. 2.1 3.1
Wielki Głęboczek	I kw. 2020 -III kw. 2020	5.1. Dopuszczenie boiska i placu zabaw.	PF	5. Działania na rzecz aktywizacji i integracji społecznej.	Gmina Brzozie	21 053,63	85	25 052,63		25 052,63			7.1		2.1 3.1

Wielkie Leźno	I kw. 2020 - IV kw. 2020	5.1.Utworzenie miejsca wypoczynku, sportu i rekreacji	PF	5.Działania na rzecz aktywizacji i integracji społecznej.	Gmina Brzozie	189 473,68	85	170 000,00		170 000,00			7,1		1,1. 2.1 3.1
---------------	-----------------------------	---	----	---	------------------	------------	----	------------	--	------------	--	--	-----	--	--------------------

S – społeczny, PF- przestrzenno-funkcjonalny

Tabela 19. RAMY FINANSOWANIA PROJEKTÓW UZUPEŁNIAJĄCYCH

Obszar rewitalizacji (nr, nazwa)	Lp.	Typ przedsięwzięcia	Uzupełniające przedsięwzięcia rewitalizacyjne	Szacunkowa wartość przedsięwzięcia (zł)	Źródło finansowania			
					Środki publiczne			Środki prywatne
					EFS	EFRR	Inne	
1	2	3	4	5	6	7	8	9
Jajkowo	1.	PF	Budowa budynku świetlicy wraz z infrastrukturą towarzyszącą Jajkowo. Obiekt ma spełniać funkcje rekreacyjno-kulturalno- sportowe.	800 114,84			171 801,00 (PROW)	
Wielkie Leżno	2.	PF	Budowa i doposażenie placu zabaw w miejscowości Wielkie Leżno	26 000,00			19 240,69 (EFMiR)	
Wielki Głębozec	3.	PF	Budowa wiaty drewnianej przy boisku sportowym w miejscowości Wielki Głębozec.	35 645,30			26 378,47 (EFMiR)	
Wielki Głębozec	4.	PF	Kompleksowa budowa pomostu pływającego w miejscu rekreacji i wypoczynku nad jeziorem Wielki Głębozec.	50 675,31			37 501,07 (EFMiR)	

PF – przestrzenno-funkcjonalny

XI SYSTEM ZARZADZANIA REALIZACJĄ PROGRAMU REWITALIZACJI

11.1. Podmioty uczestniczące w realizacji programu rewitalizacji i ich zadania

W celu uzyskania zamierzonych efektów rewitalizacji – eliminacji lub ograniczeniu negatywnych zjawisk system zarządzania realizacją programu rewitalizacji opierać się będzie trzech podmiotach zaangażowanych w proces przygotowania i wdrożenia programu. Podmiotami tymi są:

2. Interesariusze rewitalizacji – Zespół ds. Rewitalizacji;
3. Rada Gminy;
4. Wójt Gminy.

Zespół ds. rewitalizacji powołany zostanie zarządzeniem Wójta określającym jego skład i regulamin działania, po pozytywnej ocenie programu przez Instytucję Zarządzającą Regionalnym Programem Operacyjnym Województwa Kujawsko – Pomorskiego na lata 2016 -2020. W skład Zespołu ds. rewitalizacji wejdą przedstawiciele interesariuszy – przedstawiciele mieszkańców obszaru rewitalizacji, przedsiębiorców, organizacji pozarządowych i Urzędu Gminy Brzozie. Podmiot ten będzie pełnił funkcję opiniodawczo-doradczą i reprezentacyjną mieszkańców i innych interesariuszy. Do jego zadań będzie należało aktywne uczestnictwo w pracach związanych z wdrażaniem programu i jego realizacją poprzez udział w spotkaniach dotyczących rewitalizacji, opiniowanie sposobu wdrażania i realizacji zadań zawartych w programie, uczestnictwo w opiniowaniu i przygotowywaniu projektów uchwał Rady Gminy i zarządzeń Wójta, opiniowanie projektów zmian Programu Rewitalizacji Gminy Brzozie.

Rada Gminy – organ zatwierdzający, uchwałodawczy. Do zadań Rady Gminy należy: podjęcie uchwały w sprawie przystąpienia do opracowania Gminnego Programu Rewitalizacji Gminy Brzozie na lata 2016-2023, zatwierdzenie i uchwalenie Gminnego Programu Rewitalizacji Gminy Brzozie na lata 2016-2023, wprowadzenie przedsięwzięć zawartych w Gminnym Programie Rewitalizacji Gminy Brzozie na lata 2016-2023, służących realizacji zadań własnych gminy, do załącznika do uchwały w sprawie wieloletniej prognozy finansowej gminy, Uchwalenie zmian Gminnego Programu Rewitalizacji Gminy Brzozie na lata 2016-2023 jak i podjęcie uchwały o uchyleniu Gminnego Programu Rewitalizacji Gminy Brzozie na lata 2016-2023 w całości lub w części w przypadku osiągnięcia celów rewitalizacji w nim zawartych, Zapewnienie zgodności innych podejmowanych działań z programem rewitalizacji.

Wójt Gminy – koordynator całego procesu rewitalizacji. Do zadań Wójta należy prowadzenie analiz służących wyznaczeniu obszaru zdegradowanego i obszary rewitalizacji, wystąpienie z wnioskiem do Rady Gminy o podjęcie uchwały w sprawie przystąpienia do opracowania Lokalnego Programu Rewitalizacji Gminy Brzozie na lata 2016 -2023, prowadzenie konsultacji społecznych, sporządzenie lub zamiana programu rewitalizacji, organizacja pracy Urzędu Gminy w sposób

sprzyjający wdrażanie działań na rzecz rewitalizacji w tym delegowanie do prac nad rewitalizacją pracowników Urzędu Gminy i włączanie- w razie potrzeby, inne jednostki organizacyjne gminy., zapewnienie zgodności innych podejmowanych działań z programem rewitalizacji.

11.2. Sposób koordynacji działań podmiotów uczestniczących w programie rewitalizacji

Realizatorem całego procesu rewitalizacji będzie Urząd Gminy Brzozie, który jako instytucja samorządowa posiada doświadczenie i wykwalifikowany kapitał ludzki niezbędny do realizacji tego zadania. Wójt Gminy wyznaczy pracownika (pracowników) odpowiedzialnego za wsparcie wszystkich wymienionych powyżej podmiotów w realizacji ich zadań. Powierzenie koordynacji prac nad programem rewitalizacji Urzędowi Gminy zapewni nie tylko odpowiednie zaplecze instytucjonalne ale również umożliwi łatwy i szybki przepływ informacji, bezpośredni dostęp do informacji na temat innych działań rozwojowych realizowanych w gminie, wypracowany proces decyzyjny.

Proces decyzyjny w procesie planowania i wdrażania programów rewitalizacyjnych jest tożsamy z procesem decyzyjnym jaki obowiązuje w Gminie. Wszystkie decyzje w sprawach związanych z rewitalizacją podejmuje Wójt Gminy przy uwzględnieniu opinii Zespołu ds., rewitalizacji. Decyzje w sprawie zmiany programu rewitalizacji jak i wprowadzenie do programu nowych przedsięwzięć podejmują w drodze uchwały Rada Gminy na wniosek Wójta, po zaopiniowaniu Zespołu ds. rewitalizacji.

Do zadań podmiotu koordynującego działania rewitalizacji należą:

1. Współpraca ze wszystkimi podmiotami zaangażowanymi w realizację programu, zapewnienie poprawnego przepływu informacji;
2. Koordynowanie działań projektowych;
3. Składanie wniosków i pozyskiwanie środków zewnętrznych na realizację projektów;
4. Ocena projektów zgłaszanych do realizacji na obszarze objętych rewitalizacją;
5. Ocena planowanych projektów umiejscowionych poza obszarem rewitalizacji w szczególności ich wpływu na obszar rewitalizacji;
6. Przygotowanie projektów aktualizacji programu;
7. Promocja programu;
8. Organizacja i wdrażanie systemu monitorowania programu;
9. Sporządzanie raportów okresowych oraz raportu końcowego z realizacji programu.

Nadrzędnym zadaniem dla podmiotów zaangażowanych w proces rewitalizacji jest dbałość o zachowanie pełnej spójności programu jak i zawartych w nim przedsięwzięć i działań rewitalizacyjnych z innymi dokumentami strategicznymi.

11.3. System informacji i promocji

W celu osiągnięcia zamierzonych efektów rewitalizacji, niezbędne jest zaangażowanie interesariuszy udziałem w programie. Aktywny udział interesariuszy w planowaniu i wdrażaniu zmian społecznych, gospodarczych i infrastrukturalnych zapewni lepszą realizację ich potrzeb.

Działania informacyjne i promocyjne są nierozłącznym elementem procesu rewitalizacji. Dla zapewnienia udziału lokalnej społeczności w procesie rewitalizacji, podtrzymania zainteresowania interesariuszy, konieczne jest prowadzenie szeregu działań informacyjnych, skupiających się przede wszystkim na:

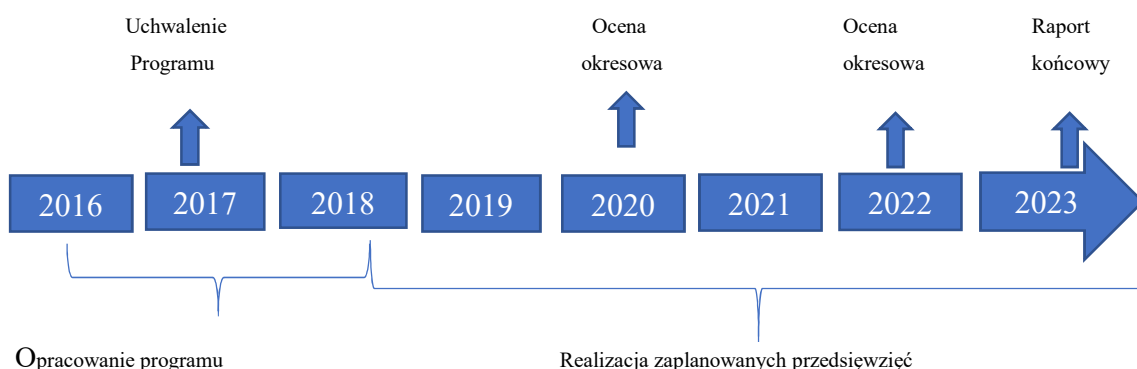
- Organizacja spotkań z mieszkańcami, przedsiębiorcami i innymi podmiotami w szczególności zamieszkałych na obszarach rewitalizowanych, które to mają stanowić forum wymiany informacji, pomysłów i poglądów na działania rewitalizacyjne, umożliwić mieszkańcom czynny udział w procesie decyzyjnym;
- Kontakt elektroniczny w postaci publikacji na stronach internetowych i portalu społecznościowym;
- Wykorzystywanie tradycyjnej, przyjętej przez mieszkańców gminy formy ogłoszeń związanych z procesem rewitalizacji.

Partycypacja społeczna w połączeniu z informacją i promocją mają przyczynić się do pobudzenia aktywizacji społecznej na rzecz rozwoju lokalnego, zaś wiedza i doświadczenie wszystkich interesariuszy wykorzystywana we wszystkich etapach rewitalizacji ma prowadzić do urzeczywistnienia wizji obszaru po rewitalizacji.

11.4. Ramowy harmonogram realizacji programu

Ramowy harmonogram realizacji Gminnego Programu Rewitalizacji Gminy Brzozie na lata 2016 -2023 obejmuje okres od kiedy zostały rozpoczęte prace nad programem czyli 2016 r. do planowanego zakończenia realizacji projektów wynikających z programu – 2023r.

Schemat 7. Ramowy harmonogram realizacji programu



Szczegółowe informacje na temat realizacji programu zawarte zostały w rozdziale IX Szacunkowe ramy finansowania w odniesieniu do głównych i uzupełniających projektów/przedsięwzięć rewitalizacyjnych.

XII SYSTEM MONITORINGU, OCENY SKUTECZNOŚCI DZIAŁAŃ I SYSTEM WPROWADZANIA ZMIAN

12.1. System monitoringu i oceny skuteczności działań.

System monitoringu i oceny skuteczności działań polegać będzie na stałym pozyskiwaniu i analizowaniu danych dotyczących realizacji poszczególnych projektów. Analizie porównawczej pod względem jakościowym i ilościowym zrealizowanych projektów z zaplanowanymi projektami zawartymi w programie rewitalizacji. Monitorowane będą również, osiągnięcia założonych celów rewitalizacji tj. wpływ zrealizowanych projektów na rozwiązywanie/ zmniejszanie problemów będących podstawą wyznaczenia obszaru.

Tabela 20. Monitoring realizacji projektów pod względem jakościowym i ilościowym

Obszar rewitalizacji	Projekt (nr, nazwa)	Rok bazowy 2016	Rok docelowy 2023
Jajkowo, Wielki Głębocek, Wielkie Leżno	1.1. Aktywizacja społeczna dzieci i młodzieży. Projektem objęte maja zostać dzieci i młodzież z trzech podobszarów rewitalizacji	Liczba klubów młodzieżowych – szt. 0 Liczba dzieci działających w klubach – szt. 0	Liczba klubów młodzieżowych – szt. 3 Liczba dzieci działających w klubach – szt. 36 Sposób pomiaru: Formularze uczestnictwa w projekcie, lista obecności
Jajkowo boisko szkolne	2.1. Dostosowanie boiska szkolnego do obecnie istniejących norm przestrzenno-funkcjonalnych. Utworzenie wielofunkcyjnego boiska sportowego.	Liczba wspartych obiektów infrastrukturalnych – szt. 0 Liczba osób korzystających z modernizowanego obiektu poza	Liczba wspartych obiektów infrastrukturalnych – szt. 1 Liczba osób korzystających z modernizowanego obiektu poza

		uczestnikami klubu młodzieżowego - 0	uczestnikami klubu młodzieżowego – 50 os. Sposób pomiaru: Rejestry, dzienniki zajęć, ankiety
Wielki Głębozeczek boisko działka nr: 359, plac zabaw działka nr: 371/9	3.1. Dopuszczenie boiska i placu zabaw	Liczba wspartych obiektów infrastrukturalnych – szt. 0 Liczba osób korzystających z modernizowanego obiektu poza uczestnikami klubu młodzieżowego - 0	Liczba wspartych obiektów infrastrukturalnych – szt. 2 Liczba osób korzystających z modernizowanego obiektu poza uczestnikami klubu młodzieżowego – 50 os. Sposób pomiaru: Rejestry, dzienniki zajęć, ankiety
Wielkie Leżno Działka nr: 95/1	Utworzenie miejsca wypoczynku i rekreacji	Liczba wspartych obiektów infrastrukturalnych – szt. 0 Liczba osób korzystających z modernizowanego obiektu poza uczestnikami klubu młodzieżowego - 0	Liczba wspartych obiektów infrastrukturalnych – szt. 1 Liczba osób korzystających z modernizowanego obiektu poza uczestnikami klubu młodzieżowego – 50 os. Sposób pomiaru: Rejestry, dzienniki zajęć, ankiety
Jajkowo, Wielki Głębozeczek, Wielkie Leżno	5.1. Aktywizacja zawodowa mieszkańców obszaru rewitalizacji	Liczba osób bezrobotnych i osób o niskim poziomie samodzielności ekonomicznej korzystających ze środków pomocy społecznej, objęte szkoleniami	Liczba osób bezrobotnych i osób o niskim poziomie samodzielności ekonomicznej korzystających ze środków pomocy społecznej, objęte szkoleniami, które

		podnoszącymi kwalifikacje zawodowe – 0 os.	podniosą kwalifikacje zawodowe – 25 os.
--	--	--	---

Schemat 8. Formy monitoringu.



Źródło: Opracowanie własne

Monitoring rzeczowy polegać będzie na bieżącej kontroli prowadzonych działań z harmonogramem wdrażania projektu, pomiarów osiągnięcia założonych rezultatów oraz wskaźników realizacji.

Monitoring finansowy obejmować będzie zarządzanie środkami przyznanymi na realizację programu. Kontroli podlegać będzie sprawność ich wydatkowania, przepływ środków finansowych i poziom wykorzystania funduszy w poszczególnych kategoriach budżetowych, weryfikacji kwalifikowalności kosztów i gromadzeniu informacji o źródłach finansowania programu oraz stopniu wykorzystania dotacji a także wzajemnych rozliczeń i zobowiązań z podwykonawcami.

Monitoring osiągnięcia założonych rezultatów polegać będzie na zbieraniu i przetwarzaniu informacji dotyczącej wpływu zrealizowanych projektów i działań na osiągnięcie założonych celów, rozwiązywania /zmniejszania problemów, będących podstawą wyznaczania rewitalizacji. Podaniu danych analizie wskaźnikowej i porównaniu jej wyników z wynikami analizy zawartej w programie rewitalizacji.

Monitoring końcowy zweryfikowanie czy wszystkie projekty , wytyczne i cele zostały zrealizowane.

W Urzędzie Gminy wyznaczony zostanie pracownik do którego obowiązków należeć będzie końcowa ocena wykonania założonego programu i wykonanie sprawozdania oceny projektu, który będzie wypełniany przez poszczególne podmioty wykonujące projekty rewitalizacyjne. Na podstawie dokumentacji powykonawczej dokona oszacowania wartości wskaźników produktu i rezultatu. Ocena powykonawcza projektów, wskaźników i rezultatów, przedstawiana będzie Zespołowi ds. rewitalizacji, składającemu się z przedstawicieli interesariuszy.

System monitoringu i oceny skuteczności działań obejmować będzie system sprawozdawczości. W przypadku otrzymania dofinansowania projektów zawartych w Lokalnym Programie Rewitalizacji Gminy Brzozie na lata 2016-2023 , środków z Regionalnego Programu Operacyjnego Województwa Kujawsko – Pomorskiego gmina zobowiązana będzie do sporządzenia kwartalnych sprawozdań z postępu prac w zakresie wdrażania Programu rewitalizacji oraz realizacji przedsięwzięć – tabela nr 33 str. 67.

Raz na dwa lata sporządzane będzie sprawozdanie w zakresie efektywności podejmowanych działań rewitalizacyjnych w oparciu o aktualne dane dotyczące kryteriów stanu kryzysowego, na podstawie których wyodrębniono obszar rewitalizacji – tabela nr. 34 str.69.

12.2. System wprowadzania modyfikacji Programu

Wymogi prawne, sytuacja społeczno -gospodarcza podlegają ciągłej ewaluacji, dlatego też Program Rewitalizacji zachowaną ma formułę otwartą umożliwiającą pod wpływem uzasadnionych zmian przeprowadzenie aktualizacji programu.

W sytuacji, gdy program będzie wymagał przeprowadzenia zmian, Wójt gminy wystąpi do Rady Gminy z wnioskiem o jego zmianę. Potrzebę zmiany programu zgłosić będzie mógł również w formie wniosku Zespół ds. rewitalizacji za pośrednictwem Wójta, który to po pozytywnym zaopiniowaniu projektu zmiany przekaże go pod debatę Radzie Gminy. Wszelkie zmiany programu następować będą w trybie , w jakim został on uchwalony.

Sytuacje, które umożliwiają dokonanie zmian programu to m.im.:

1. Zmiana sytuacji społeczno – gospodarczej,
2. Zmiana sytuacji prawnej,
3. Zidentyfikowanie nowych potrzeb i oczekiwań mieszkańców obszarów kryzysowych,
4. Konieczności dostosowania działań do możliwości budżetu gminy i dostępności środków zewnętrznych,
5. Wzrost lub spadek poziomu zaangażowania podmiotów lokalnych w planowane działania,
6. Brak odnotowania pozytywnych zmian w wyniku podjętych działań w sferze społecznej na obszarze rewitalizacji.

Spis map

Mapa 1. Gmina Brzozie z podziałem na sołectwa.....	11
Mapa 2. Obszar zdegradowany na tle Gminy Brzozie.....	25
Mapa 3. Obszar rewitalizacji na tle obszaru zdegradowanego Gminy Brzozie.....	32

Spis tabel

Tabela 1. Powiązanie GPR z dokumentami na poziomie kraju regionu.....	7
Tabela 2. Liczba ludności zameldowanej z podziałem na sołectwa, liczba gospodarstw domowych.....	12
Tabela 3. Zestawienie wyników sprawdzianu szóstoklasistów za ostatnie trzy lata.....	15
Tabela 4. Zestawienie wskaźników społecznych.....	19
Tabela 5. Liczba osób bezrobotnych.....	20
Tabela 6. Liczba osób w gospodarstwach domowych korzystających z środowiskowej pomocy społecznej.....	21
Tabela 7. Liczba gospodarstw domowych – stałych beneficjentów Gminnego Ośrodka Pomocy Społecznej.....	21
Tabela 8. Liczba dzieci do lat 17, na które rodzice otrzymują zasiłek rodzinny.....	21
Tabela 9. Liczba przestępstw, wykroczeń, interwencji służb porządkowych.....	22
Tabela 10. Wskaźniki delimitacji obszaru rewitalizacji.....	25
Tabela 11. Wykaz powierzchni gruntów i liczby mieszkańców – dane do obliczenia wskaźników.....	27
Tabela 12. Charakterystyka obszarów rewitalizacji.....	33
Tabela 13. Cele, kierunki działań i przedsięwzięcia.....	38
Tabela 14. Wskaźniki realizacji celów rewitalizacji.....	39
Tabela 15. Główne projekty i przedsięwzięcia rewitalizacyjne.....	41
Tabela 16. Uzupełniające przedsięwzięcia.....	47
Tabela 17. Powiązania projektów rewitalizacyjnych ze zdiagnozowanymi problemami i sposobami rozwiązywania problemu.....	50
Tabela 18. Ramy finansowania głównych projektów rewitalizacyjnych.....	57
Tabela 19. Ramy finansowania projektów uzupełniających.....	60
Tabela 20. Monitoring realizacji projektów pod względem jakościowym i ilościowym.....	64

Spis schematów

Schemat 1. Dokumenty planistyczne i strategiczne Gminy Brzozie.....	9
Schemat 2. Cel rewitalizacji dla obszaru rewitalizacji Jajkowo.....	29
Schemat 3. Cel rewitalizacji dla obszaru rewitalizacji Wielkie Leżno.....	30
Schemat 4. Cele rewitalizacji dla obszaru rewitalizacji Wielki Głębozec.....	31
Schemat 5. Cele i efekty rewitalizacji.....	37
Schemat 6. Koncepcja zintegrowanych przedsięwzięć rewitalizacji.....	49
Schemat 7. Ramowy harmonogram realizacji programu.....	63
Schemat 8. Formy monitoringu.....	66

Spis załączników

Załącznik nr 1. Zaproszenie do udziału w konsultacjach społecznych dot. Projektu Programu Rewitalizacji Gminy Brzozie na lata 2016-2023.....	72
Załącznik nr 2. Karta konsultacji społecznych.....	73
Załącznik nr 3. Konsultacje społeczne - strona internetowa Gminy Brzozie www.brzozie.pl	74
Załącznik nr 4. Konsultacje społeczne - strona BIP Gminy Brzozie bip.brzozie.pl	75
Załącznik nr 5. Zdjęcia z Konsultacji społecznych przeprowadzonych dnia 5 marca 2018 r.....	76
Załącznik nr 6. Konsultacje społeczne w sprawie zmiany Programu Rewitalizacji – strona BIP Gminy Brzozie, bip.brzozie.pl	79
Załącznik nr 7. Zaproszenie do udziału w konsultacjach społecznych dot. Lokalnego Programu Rewitalizacji Gminy Brzozie na lata 2016 -2023.....	80
Załącznik nr 8. Karta konsultacji społecznych odbywających się w dniach 13.08.2018 r. – 20.08.2018 r.....	81

Wykaz skrótów

LPR	– Lokalny Program Rewitalizacji
EFM i R	– Europejski Fundusz Morski i Rybacki
EFRR	– Europejski Fundusz Rozwoju Regionalnego
EFS	– Europejski Fundusz Społeczny
SZOO P RPO	– Szczegółowy Opis Osi Priorytetowych Regionalnego Programu Operacyjnego
WS	– wskaźnik społeczny
WG	– wskaźnik gospodarczy

Załącznik nr 1. Zaproszenie do udziału w konsultacjach społecznych dot. Projektu Programu Rewitalizacji Gminy Brzozie na lata 2016-2023



*Wszystkich zainteresowanych
Programem Rewitalizacji Gminy Brzozie na lata
2016-2023*

*zachęcany do zapoznania się z treścią projektowanego dokumentu
i uczestnictwa w konsultacjach społecznych, które odbędą się
w dniach od 12.02.2018 r. do 28.02.2018 r.*

Z treścią projektu Programu Rewitalizacji Gminy Brzozie na lata 2016-2023 można zapoznać się:

- W Urzędzie Gminy Brzozie pok. nr 7, w godzinach pracy urzędu,
- Na stronie internetowej Gminy Brzozie w zakładce „Gminy Program Rewitalizacji 2016-2023”

Uwagi i wnioski do projektu Programu Rewitalizacji można składać za pomocą załączonego formularza konsultacyjnego:

- drogą elektroniczną na adres: ug.brzozie@brzozie.pl
- drogą korespondencyjną na adres : Urząd Gminy Brzozie, 87-313 Brzozie 50 z dopiskiem „Rewitalizacja Gminy Brzozie” (liczy się data wpływu),
- bezpośrednio w Urzędzie Gminy Brzozie pok. nr 7, od poniedziałku do czwartku w godz. 7:30 do godz. 14:30 w terminie do 28.02.2018r.

Załącznik nr 2 . Karta konsultacji społecznych

KARTA KONSULTACJI

W SPRAWIE PROJEKTU PROGRAMU REWITALIZACJI GMINY BRZOSIE NA LATA 2016-2023

WAŻNE:

1. Uwagi należy przesać w nieprzekraczalnym terminie do dnia 28.02.2018 r., do godz. 15:00 na adres ug.brzozie@brzozie.pl
2. Uwagi należy przesać na „Karcie konsultacji”.
3. Uwagi przesłane po terminie oraz w innej formie niż „Karta konsultacji” nie będą uwzględniane.
4. Zapytania dotyczące konsultowanego projektu Programu Rewitalizacji Gminy Brzozie na lata 2016-2023 należy kierować do pracowników UG Brzozie telefonicznie: 56 49 129 16 lub osobiście w pokoju numer 7.
5. Wyrażam zgodę na przetwarzanie i moich danych osobowych, zgodnie z ustawą z dnia 29 sierpnia 1997 r. o ochronie danych osobowych t.j. (Dz.U. z 2016 r., poz. 922 z późn. zm.) w zakresie niezbędnym do realizacji przeprowadzenia procesu konsultacji społecznych w sprawie projektu Programu Rewitalizacji Gminy Brzozie na lata 2016-2023.

Dane osoby zgłaszającej uwagi



Imię i Nazwisko	
Adres zamieszkania	
Kontakt (nr tel., e-mail)	

Zgłaszane uwagi:

Lp.	Rozdział, podrozdział projektu Programu Rewitalizacji	Treść zapisu umieszczonego w projekcie Programu Rewitalizacji	Proponowana zmiana	Uzasadnienie proponowanej zmiany
1.				
2.				
3.				

The screenshot shows a web browser window with the URL brzozie.pl/konsultacje-spoeczne-program-rewitalizacji-gminy-brzozie-lata-2016-2023/. The page header includes the Gmina Brzozie logo and navigation menu with items: GŁÓWNA, GMINA BRZOZIE, URZĄD GMINY, GALERIA, WAŻNE ADRESY, KONTAKT. The main content area features a news article titled "Konsultacje społeczne – Program Rewitalizacji Gminy Brzozie na lata 2016 -2023" dated 13/02/2018. The article text states: "Wszystkich zainteresowanych Programem Rewitalizacji Gminy Brzozie na lata 2016 -2023 zachęcamy do zapoznania się z treścią projektowanego dokumentu i uczestnictwa w konsultacjach społecznych, które odbędą się w dniach od 12.02.2018 r. do 28.02.2018 r." It lists consultation points: in the Gminny Office (pok. nr 7) during office hours, and on the website under "Gminny Program Rewitalizacji 2016-2023". It also provides contact methods: electronic (ug.brzozie@brzozie.pl), postal (Urząd Gminy Brzozie, 87-313 Brzozie 50), and in-person (Urząd Gminy Brzozie pok. nr 7, 7:30-14:30). A "Załączniki do pobrania" section lists: "Zaproszenie - konsultacje społeczne (122 kB)" dated 13.02.2018, "Projekt Programu Rewitalizacji Gminy Brzozie na lata 2016-2023 (2 MB)" dated 13.02.2018, and "KARTA KONSULTACJI (15 kB)" dated 13.02.2018. The right sidebar contains social media widgets for Facebook (793 Fani), Twitter (13 Odbierający), and a "Najnowsze artykuły" section listing recent news items like "Zajęcia świetlicowe w ferie" and "Bal karnawałowy w Szkole Podstawowej w Jajkowie".

Załącznik nr 4. Konsultacje społeczne – strona BIP Gminy Brzozie bip.brzozie.pl

The screenshot shows a web browser window displaying the BIP (Białe i Pomarańczowe) website for Gmina Brzozie. The URL in the address bar is gm-brzozie.rbp.mojregion.info/konsultacje-spoleczne-program-rewitalizacji-gminy-brzozie-na-lata-2016-2023/. The page features a navigation menu with links to 'Strona główna', 'Regulamin', 'Instrukcja', and 'RBIP'. A sidebar on the left lists various categories such as 'Gmina Brzozie', 'Herb Gminy', 'Organizacje pozarządowe', 'Sołectwa', 'Kola Gospodyń Wiejskich', 'Urząd Gminy w Brzoziu', 'Prawo lokalne', 'Budżet Gminy', 'Oświadczenia majątkowe', and 'Załatwianie spraw'. The main content area is titled 'Konsultacje społeczne – Program Rewitalizacji Gminy Brzozie na lata 2016 -2023'. It contains an introductory text, a list of consultation points, and a table of attachments. The 'Informacje' section provides details about the document's creation and distribution.

Konsultacje społeczne – Program Rewitalizacji Gminy Brzozie na lata 2016 -2023

Wszystkich zainteresowanych Programem Rewitalizacji Gminy Brzozie na lata 2016 -2023 zachęcamy do zapoznania się z treścią projektowanego dokumentu i uczestnictwa w konsultacjach społecznych, które odbędą się w dniach od 12.02.2018 r. do 28.02.2018 r.

Z treścią projektu Programu Rewitalizacji Gminy Brzozie na lata 2016-2023 można zapoznać się:

- w Urzędzie Gminy Brzozie pok. nr 7, w godzinach pracy urzędu,
- Na stronie internetowej Gminy Brzozie w zakładce „Gminy Program Rewitalizacji 2016-2023”

Uwagi i wnioski do projektu Programu Rewitalizacji można składać za pomocą załączonego formularza konsultacyjnego:

- drogą elektroniczną na adres: ug.brzozie@brzozie.pl
- drogą korespondencyjną na adres : Urząd Gminy Brzozie, 87-313 Brzozie 50 z dopiskiem „Rewitalizacja Gminy Brzozie” (liczy się data wpływu),
- bezpośrednio w Urzędzie Gminy Brzozie pok. nr 7, od poniedziałku do czwartku w godz. 7:30 do godz. 14:30 w terminie do 28.02.2018r.

Załączniki

Zaproszenie - konsultacje społeczne - Gminy Program Rewitalizacji 2016-2023	dodany: 14:32, 12.02.2018	przez: Marjan Biegaj	▼
Projekt Programu Rewitalizacji Gminy Brzozie na lata 2016-2023	dodany: 08:59, 13.02.2018	przez: Marjan Biegaj	▼
KARTA KONSULTACJI	dodany: 15:34, 13.02.2018	przez: Marjan Biegaj	▼
KARTA KONSULTACJI	usunięty: 15:34, 13.02.2018	przez: Marjan Biegaj	✕

Informacje

wytworzono:	data: 11:06 12.02.2018	przez: Katarzyna Sokalska-Lebiedziewska
wprowadzono:	data: 14:23, 12.02.2018	przez: Marjan Biegaj
udostępniono:	data: 14:23, 12.02.2018	przez: Marjan Biegaj
zmodyfikowano:	data: 15:35, 13.02.2018	przez: Marjan Biegaj
osoba odpowiedzialna:	Katarzyna Sokalska-Lebiedziewska	
podmiot udostępniający:	Urząd Gminy w Brzoziu	


Załącznik nr 5. Zdjęcia z Konsultacji społecznych przeprowadzonych dnia 5 marca 2018 r.









Załącznik nr 6. Konsultacje społeczne w sprawie zmiany Programu Rewitalizacji – strona BIP Gminy Brzozie bip.brzozie.pl



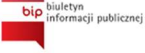
BIP Urzędu Gminy w Brzoziu



Województwo Kujawsko-Pomorskie



INFOSTRADA Kujawy i Pomorza



bip biuletyn informacji publicznej

Wyszukiwarka zaawansowana

[Strona główna](#) [Regulamin](#) [Instrukcja](#) **RBIP** A A A

Gmina Brzozie	<h2>Konsultacje społeczne – Program Rewitalizacji Gminy Brzozie na lata 2016-2023</h2>
Herb Gminy	
Sołectwa	Wszystkich zainteresowanych <i>Lokalnym Programem Rewitalizacji Gminy Brzozie na lata 2016-2023</i>
Organizacje pozarządowe	<i>zachęcamy do zapoznania się z treścią projektowanego dokumentu i uczestnictwa w konsultacjach społecznych, które odbędą się w dniach od 13.08.2018 r. do 24.08.2018 r.</i>
Koła Gospodyń Wiejskich	Z treścią projektu <i>Lokalnego Programu Rewitalizacji Gminy Brzozie na lata 2016-2023</i> można zapoznać się:
Urząd Gminy w Brzoziu	<ul style="list-style-type: none">• W Urzędzie Gminy Brzozie pok. nr 7, w godzinach pracy urzędu,• Na stronie internetowej Gminy Brzozie w zakładce „Lokalny Program Rewitalizacji 2016-2023”
Aktualności	Uwagi i wnioski do projektu Programu Rewitalizacji można składać za pomocą załączonego formularza konsultacyjnego:
Dane podstawowe	<ul style="list-style-type: none">• drogą elektroniczną na adres: ug.brzozie@brzozie.pl• drogą korespondencyjną na adres : Urząd Gminy Brzozie, 87-313 Brzozie 50 z dopiskiem „Rewitalizacja Gminy Brzozie” (liczy się data wpływu),• bezpośrednio w Urzędzie Gminy Brzozie pok. nr 7, od poniedziałku do czwartku w godz. 7:30 do godz. 14:30 w terminie do 20.08.2018r.
Władze Gminy	
Elektroniczna Skrzynka Podawcza	
Prawo lokalne	
Zarządzenia Wójta	
Uchwały Rady Gminy	
Budżet Gminy	Załączniki
Budżet Gminy – 2016	Zaproszenie na konsultacje społeczne dodany: 08:51, 13.08.2018 przez: Marcján Biegaj ▼
Budżet Gminy – 2017	Lokalny Program Rewitalizacji dodany: 08:51, 13.08.2018 przez: Marcján Biegaj ▼
Budżet Gminy – 2018	KARTA KONSULTACJI dodany: 08:50, 13.08.2018 przez: Marcján Biegaj ▼
Budżet Gminy – 2019	
Budżet Gminy – 2020	
Oświadczenia majątkowe	Informacje
Oświadczenia majątkowe	wytworzono: data: 09:11 13.08.2018 przez: Katarzyna Sokalska-Lebiedziewska
	wprowadzono: data: 09:38, 13.08.2018 przez: Marcján Biegaj
	udostępniono: data: 09:38, 13.08.2018 przez: Marcján Biegaj
	zmodyfikowano: data: 09:38, 13.08.2018 przez: Marcján Biegaj
	osoba odpowiedzialna: Katarzyna Sokalska-Lebiedziewska
Załatwianie spraw	podmiot udostępniający: Urząd Gminy w Brzoziu

Załącznik nr 7. Zaproszenie do udziału w konsultacjach społecznych dot. Lokalnego Programu Rewitalizacji Gminy Brzozie na lata 2016-2023.



Wszystkich zainteresowanych
Lokalnym Programem Rewitalizacji Gminy Brzozie
na lata 2016 -2023

zachęcamy do zapoznania się z treścią projektowanego dokumentu
i uczestnictwa w konsultacjach społecznych , które odbędą się
w dniach od 13.08.2018 r. do 24.08.2018 r.

Z treścią projektu Lokalnego Programu Rewitalizacji Gminy Brzozie na lata 2016-2023 można zapoznać się:

- W Urzędzie Gminy Brzozie pok. nr 7, w godzinach pracy urzędu,
- Na stronie internetowej Gminy Brzozie w zakładce „Lokalny Program Rewitalizacji 2016-2023”

Uwagi i wnioski do projektu Programu Rewitalizacji można składać za pomocą załączonego formularza konsultacyjnego:

- drogą elektroniczną na adres: ug.brzozie@brzozie.pl
- drogą korespondencyjną na adres : Urząd Gminy Brzozie, 87-313 Brzozie 50 z dopiskiem „Rewitalizacja Gminy Brzozie” (liczy się data wpływu),
- bezpośrednio w Urzędzie Gminy Brzozie pok. nr 7, od poniedziałku do czwartku w godz. 7:30 do godz. 14:30 w terminie do 20.08.2018r.

Załącznik nr 8 Karta konsultacji społecznych odbywających się w dniach 13.08.2018 r. – 20.08.2018 r.

KARTA KONSULTACJI

W SPRAWIE PROJEKTU PROGRAMU REWITALIZACJI GMINY BRZOSIE NA LATA 2016-2023

WAŻNE:

1. Uwagi należy przesłać w nieprzekraczalnym terminie do dnia 20.08.2018 r., do godz. 15:00 na adres ug.brzozie@brzozie.pl
2. Uwagi należy przesłać na „Karcie konsultacji”.
3. Uwagi przesłane po terminie oraz w innej formie niż „Karta konsultacji” nie będą uwzględniane.
4. Zapytania dotyczące konsultowanego projektu Lokalnego Programu Rewitalizacji Gminy Brzozie na lata 2016-2023 należy kierować do pracowników UG Brzozie telefonicznie: 56 49 129 16 lub osobiście w pokoju numer 7.

5. W związku ze złożeniem moich uwag do projektu „Lokalnego Programu Rewitalizacji Gminy Brzozie na lata 2016 – 2023”, oświadczam, że przyjmuję do wiadomości:

Administratorem przekazanych przeze mnie danych osobowych jest Wójt Gminy Brzozie, mający siedzibę w Brzozie 50, 87-313 Brzozie; Wójt Gminy Brzozie wyznaczył Inspektora Danych Osobowych, z którym mam prawo skontaktować się pod adresem email: iod@brzozie.pl

Moje dane osobowe są przetwarzane w związku z przeprowadzonymi konsultacjami społecznymi dotyczącymi „Lokalnego Programu Rewitalizacji Gminy Brzozie na lata 2016-2023”.

Odbiorcami moich danych osobowych są upoważnieni pracownicy Urzędu Gminy w Brzoziu, którym zostały powierzone dane osobowe do przetwarzania na podstawie umowy powierzenia.

Dane osobowe będą przechowywane stosownie do kryteriów określonych w § 63 ust. 1 Instrukcji kancelaryjnej, w Jednolitym rzeczowym wykazie akt organów gminy i związków międzygminnych oraz urzędów obsługujących te organy i związki oraz w Instrukcji archiwalnej. Wymienione regulatory stanowią załączniki – kolejno nr 1, nr 2 i nr 6 do Rozporządzenia Prezesa Rady Ministrów z dnia 18 stycznia 2011 r. w sprawie instrukcji kancelaryjnej, jednolitych rzeczowych wykazów akt oraz instrukcji w sprawie organizacji i zakresu działania archiwów zakładowych.

Posiadam prawo do żądania dostępu do swoich danych osobowych, prawo do ich sprostowania oraz ograniczenia przetwarzania.

Posiadam prawo do wniesienia skargi do Prezesa Urzędu Ochrony Danych Osobowych, gdy uznam, że przetwarzanie moich danych narusza przepisy rozporządzenia Parlamentu Europejskiego i Rady (UE) 2016/679 w sprawie ochrony osób fizycznych w związku z przetwarzaniem danych osobowych i w sprawie swobodnego przepływu takich danych oraz uchylenia dyrektywy 95/46/WE (ogólne rozporządzenie o ochronie danych) z dnia 27 kwietnia 2016r. oraz ustawy z dnia 10 maja 2018r. o ochronie danych osobowych.

Podanie przez ze mnie danych osobowe jest dobrowolne.

Data, miejscowość

Imię i nazwisko

Imię i Nazwisko	
Adres zamieszkania	
Kontakt (nr tel., email)	

Zgłaszane uwagi:

Lp.	Rozdział, podrozdział projektu Programu Rewitalizacji	Treść zapisu umieszczonego w projekcie Programu Rewitalizacji	Proponowana zmiana	Uzasadnienie proponowanej zmiany
1.				
2.				
3.				

