

*Projekt*  
**Lokalnego Programu Rewitalizacji  
Gminy Brzozie  
na lata 2016 – 2023**



**Styczeń 2018 r**



***Opracowanie***

*Inspektor*

*Katarzyna Sokalska – Lebieziewska*

*Urząd Gminy w Brzoziu*

## Spis treści

Wstęp.....	4
I Kontekst strategiczny Lokalnego Programu Rewitalizacji – Powiązania programu z dokumentami strategicznymi i planistycznymi na poziomie regionu, gminy.....	7
1.1. Powiązania Lokalnego Programu Rewitalizacji z dokumentami strategicznymi i planistycznymi na poziomie regionu.....	7
1.2. Dokumenty strategiczne i planistyczne wyznaczające kierunki rozwoju na poziomie gminy.....	9
II Diagnoza Gminy Brzozie.....	11
2.1. Położenie geograficzne i podział administracyjny.....	11
2.2. Strefa społeczna.....	12
2.3. Strefa gospodarcza.....	13
2.4. Oświata.....	14
2.5. Infrastruktura.....	15
2.6. Infrastruktura funkcjonalno-przestrzenna.....	16
III Obszar zdegradowany.....	17
3.1. Analiza wskaźnikowa – strefa społeczna.....	17
3.2. Podsumowanie analizy wskaźnikowej – strefa społeczna.....	22
3.5. Analiza sołectw pod kątem występowania przestrzeni zdegradowanej, przestrzenno-funkcjonalnej, technicznej.....	23
3.6. Wyznaczenie obszaru zdegradowanego.....	24
IV Wyznaczenie obszaru rewitalizacji.....	27
4.1. Obszar rewitalizacji.....	27
4.2. Szczegółowa diagnoza obszarów rewitalizacji.....	32
V Wyznaczenie wizji oraz celów rewitalizacji.....	38
VI Lista planowanych przedsięwzięć rewitalizacyjnych.....	42
VII Mechanizmy zapewnienia komplementarności między poszczególnymi projektami/przedsięwzięciami rewitalizacyjnymi oraz pomiędzy działaniami różnych podmiotów i funduszy na obszarze objętym programem rewitalizacji.....	50
7.1. Formuła projektów zintegrowanych.....	50
7.2. Komplementarność przestrzenna i problemowa.....	51
7.3. Komplementarność proceduralno-funkcjonalna.....	53
7.4. Komplementarność źródeł finansowania.....	53
7.5. Komplementarność międzyokresowa.....	53
VIII Mechanizm włączenia interesariuszy w proces rewitalizacji.....	54
8.1. Interesariusze rewitalizacji.....	54

8.2. Partycypacja społeczna na etapie diagnozowania i programowania.....	55
8.3. Partycypacja społeczna na etapie wdrażania i monitorowania.....	57
IX Szacunkowe ramy finansowania w odniesieniu do głównych i uzupełniających projektów/ przedsięwzięć rewitalizacyjnych.....	58
X System zarządzania realizacją programu rewitalizacji.....	63
10.1. Podmioty uczestniczące w realizacji programu rewitalizacji i ich zadania.....	63
10.2. Sposób koordynacji działań podmiotów uczestniczących w programie rewitalizacji.....	64
10.3. System Informacji i promocji.....	65
10.4. Ramowy harmonogram realizacji programu.....	65
XI System monitoringu, oceny skuteczności działań i system wprowadzania zmian.....	66
11.1. System monitoringu i oceny skuteczności działań.....	66
11.2. System wprowadzania modyfikacji Programu.....	70
Spis map.....	72
Spis wykresów.....	72
Spis tabel.....	72
Spis schematów.....	73
Spis załączników.....	74
Wykaz skrótów.....	75

## Wstęp

**Rewitalizacja** - (łac. *re-vita-* dosłownie: przywrócenie do życia, ożywienie), ang. *revitalization, urbanrenewal, urbanredevelopment* – zespół działań urbanistycznych i planistycznych, koordynowanych przez lokalną administrację samorządową, których celem jest społeczne, architektoniczne, planistyczne i ekonomiczne korzystne przekształcenie wyodrębnionego obszaru gminy będącego w stanie kryzysu wynikającego z czynników społecznych i ekonomicznych. Niektóre programy rewitalizacyjne nakierowane są na ożywienie obszarów miast, które utraciły swoją pierwotną funkcję, np. przemysłowych; celem wówczas jest znalezienie dla nich nowego zastosowania i doprowadzenie do stanu, w którym obszary zmieniają swoją funkcję<sup>1</sup>.

Rewitalizacja stanowi proces wyprowadzania ze stanu kryzysowego obszarów zdegradowanych, prowadzony w sposób kompleksowy, poprzez zintegrowane działania na rzecz lokalnej społeczności, przestrzeni i gospodarki, skoncentrowane terytorialnie, prowadzone przez interesariuszy rewitalizacji na podstawie gminnego programu rewitalizacji<sup>2</sup>.

Obszar zdegradowany to obszar gminy zidentyfikowany, będący w głębokim stanie kryzysowym z powodu koncentracji negatywnych zjawisk społecznych, w szczególności bezrobocia, ubóstwa, przestępczości, niskiego poziomu edukacji lub kapitału społecznego, objawiający się między innymi niskim poziomem uczestnictwa w życiu publicznym i kulturalnym<sup>3</sup>. Ustawa z dnia 9 października 2015 r. o rewitalizacji w art. 9 stanowi, że można wyznaczyć jako obszar zdegradowany na terenie gminy w przypadku wystąpienia na nim co najmniej jednego z następujących negatywnych zjawisk:

1. gospodarczych- niskiego stopnia przedsiębiorczości, słabej kondycji lokalnych przedsiębiorstw, lub
2. środowiskowych – przekroczenie standardów jakości środowiska, obecności odpadów stwarzających zagrożenie dla życia, zdrowia ludzi lub stanu środowiska, lub
3. przestrzenno - funkcjonalnych – niewystarczającego wyposażenia w infrastrukturę techniczną i społeczną lub jej złego stanu technicznego, braku dostępu do podstawowych usług lub ich niskiej jakości, niedostosowanie rozwiązań urbanistycznych do zmieniającego się obszaru,

---

1 <https://pl.wikipedia.org/wiki/Rewitalizacja>

2 Art. 2 pkt. 1 ustawy z dnia 9 października 2015 r. o rewitalizacji (Dz.U. z 2015 r., poz. 1777)

3 Art. 9 ustawy z dnia 9 października 2015 r. o rewitalizacji (Dz.U. z 2015., poz. 1777)

niskiego poziomu obsługi komunikacyjnej, niedoboru lub niskiej jakości terenów publicznych, lub

4. technicznych – degradacji stanu technicznego obiektów budowlanych, w tym o przeznaczeniu mieszkaniowym, oraz niefunkcjonowaniu rozwiązań technicznych umożliwiających efektywne korzystanie z obiektów budowlanych, w szczególności w zakresie energooszczędności i ochrony środowiska.

Wyznaczony obszar rewitalizacji nie może być większy niż 20% powierzchni gminy oraz zamieszkały przez więcej niż 30 % liczby mieszkańców gminy. Obszar rewitalizacji może być podzielony na podobszary, w tym podobszary nieposiadające ze sobą wspólnych granic<sup>4</sup>.

**Program rewitalizacji** – inicjowany, opracowany i uchwalony przez radę gminy wieloletni program działań obejmujący całościowo i jednocześnie sferę społeczną, ekonomiczną, przestrzenną, infrastrukturalną, środowiskową i kulturową. Program zmierzający do wyprowadzenia obszarów zdegradowanych ze stanu kryzysu oraz stworzenia warunków do ich zrównoważonego rozwoju, stanowiący narzędzie planowania, koordynowania i integrowania różnych form aktywności w ramach rewitalizacji.

Gminy program rewitalizacji zawiera:

- diagnozę obszaru rewitalizacji, obejmującą analizę negatywnych zjawisk oraz lokalnych potencjałów występujących na terenie obszaru;
- opis powiązań gminnego programu rewitalizacji z dokumentami strategicznymi gminy takimi jak strategia rozwoju gminy, studium uwarunkowań i kierunków zagospodarowania przestrzennego gminy, strategią rozwiązywania problemów społecznych;
- opis wizji stanu obszaru po przeprowadzeniu rewitalizacji;
- cele rewitalizacji oraz odpowiadające im kierunki działań służących eliminacji lub ograniczeniu zjawisk negatywnych;
- opis przedsięwzięć rewitalizacyjnych, w szczególności o charakterze społecznym oraz gospodarczym, środowiskowym, przestrzenno- funkcjonalnym lub technicznym;
- szacunkowe ramy finansowe gminnego programu rewitalizacji wraz z szacunkowym wskazaniem środków finansowych ze źródeł publicznych i prywatnych;
- opis struktury zarządzania rewitalizacją gminnego programu, wskazanie kosztów tego zarządzania wraz z ramowym harmonogramem realizacji programu;
- system monitorowania i oceny gminnego programu rewitalizacji;
- określenie niezbędnych zmian w uchwałach;
- Wskazanie czy na obszarze rewitalizacji ma zostać ustanowiona Specjalna Strefa Rewitalizacji;

---

4 Art. 9 i art. 10 ustawy z dnia 9 października 2015 r. o rewitalizacji (Dz.U. z 2015., poz. 1777)

- załącznik graficzny przedstawiający podstawowe kierunki zmian funkcjonalno – przestrzennych obszaru rewitalizacji<sup>5</sup>.

Program rewitalizacji jest dokumentem, który ma zapewnić integrację działań władz samorządowych, organizacji pozarządowych, przedsiębiorców i społeczności lokalnej w celu wyprowadzenia obszaru z sytuacji kryzysowej.

Dla skutecznego wdrażenia programu rewitalizacji niezbędne jest uwzględnienie potrzeb i oczekiwań społeczności lokalnej począwszy od etapu identyfikacji obszarów zdegradowanych poprzez etap planowania i realizacji, kończąc na monitorowaniu skuteczności działań i wprowadzaniu modyfikacji.

Prawidłowo sporządzony program rewitalizacji naszej gminy umożliwi gminie ubieganie się o środki finansowe, które wspomogą realizację zaproponowanych projektów wyprowadzania obszaru zidentyfikowanego jako obszaru znajdującego się w głębokim kryzysie z Regionalnego Programu Operacyjnego Województwa Kujawsko- Pomorskiego w ramach Europejskiego Funduszu Rozwoju Regionalnego oraz Europejskiego Funduszu Społecznego.

---

<sup>5</sup> Art. 15 ust. 1 ustawy z dnia 9 października 2015 r. o rewitalizacji (Dz.U. z 2015., poz. 1777)



**I KONTEKST STRATEGICZNY LOKALNEGO PROGRAMU REWITALIZACJI –  
POWIĄZANIE PROGRAMU Z DOKUMENTAMI STRATEGICZNYMI I  
PLANISTYCZNYMI NA POZIOMIE REGIONU, GMINY**

**1.1. Powiązania Gminnego Programu Rewitalizacji z dokumentami strategicznymi i planistycznymi na poziomie regionu.**

Lokalny Program Rewitalizacji Gminy Brzozie powiązany jest z dokumentami strategicznymi i planistycznymi na poziomie regionalnym. Poniższa tabela zawiera wykaz dokumentów z którymi Lokalny Program Rewitalizacji pozostaje w korelacji co do zawartych w tych dokumentach założeniach, celach i wytycznych,

**Tabela 1. Powiązanie GPR z dokumentami na poziomie regionu**

Powiązania GPR z dokumentami regionalnymi	
<i>Strategia rozwoju województwa kujawsko-pomorskiego do roku 2020. Plan modernizacji 2020+</i>	Główne priorytety Strategii rozwoju województwa kujawsko-pomorskiego to: konkurencyjna gospodarka, modernizacja przestrzeni wsi i miast, silna metropolia, nowoczesne społeczeństwo. Drugi priorytet- modernizacja przestrzeni wiejskich i miast zakłada dążenie do znacznego przyśpieszenia rozwoju obszarów wiejskich oraz aktywizacji społeczno-gospodarczej miast przy uwzględnieniu ich pozycji w sieci osadniczej i dostosowaniu potencjału do oczekiwań stawianych przed nimi w zakresie stymulowania rozwoju regionu, zgodnie z zasadami zrównoważonego rozwoju i ładu przestrzennego. GPR jest zgodny z wyznaczonymi przez Strategię rozwoju województwa kujawsko-pomorskiego kierunkami działań: rozwój obszarów wiejskich poprzez rozbudzenie aktywności obywatelskiej i społecznej, chęci współpracy, prowadzenia działań edukacyjnych.
<i>Strategia Polityki Społecznej Województwa Kujawsko - Pomorskiego do roku 2020</i>	<ul style="list-style-type: none"> <li>• Dokument ten za główne zadanie stawia tworzenie warunków dla rozwoju samodzielności i aktywności mieszkańców w życiu społecznym. Jako główne cele strategiczne wymienia:</li> <li>• Cel I – Wzrost poziomu samodzielności życiowej mieszkańców regionu;</li> </ul>

	<ul style="list-style-type: none"> <li>• Cel II – Wzrost poziomu jakości życia mieszkańców regionu poprzez zwiększenie dostępności do różnego rodzaju usług społecznych;</li> <li>• Cel III – Wzrost poziomu aktywności w życiu społecznym.</li> </ul> <p>Cele strategiczne GPR zgodne są z celami Strategii Polityki Społecznej Województwa Kujawsko - Pomorskiego.</p>
<p><i>Strategia Obszaru Rozwoju Społeczno-Gospodarczego Powiatu Brodnickiego</i></p>	<p>Strategia ORSG Powiatu Brodnickiego wyznacza 5 kluczowych celów rozwojowych:</p> <ol style="list-style-type: none"> <li>1. Rozwój innowacyjnej i konkurencyjnej gospodarki;</li> <li>2. Nowoczesna oferta edukacyjna odpowiadająca potrzebom rynku pracy;</li> <li>3. Wzmocnienie integracji społecznej i dostosowanie systemu opieki zdrowotnej do sytuacji demograficznej</li> <li>4. Ochrona dziedzictwa kulturowego regionu i promocja walorów przyrodniczych;</li> <li>5. Rozwój i poprawa jakości infrastruktury technicznej.</li> </ol> <p>Działania GPR wpisują się w 3 cel Strategii ORSG Powiatu Brodnickiego – Przeciwdziałanie wykluczeniu społecznemu i ubóstwu, działania ukierunkowane na aktywizację społeczno – zawodową osób, rodzin i grup wykluczonych oraz zagrożonych wykluczeniem.</p>
<p><i>Lokalna Strategia Rozwoju</i> Opracowana przez Stowarzyszenie „Lokalna Grupa Działania Pojezierze Brodnickie”</p>	<p>Gmina Brzozie jest jednym z członków stowarzyszenia „Lokalnej Grupy Działania Pojezierze Brodnickie”. Działania LPR wpisują się w cel szczegółowy 2.2 celu ogólnego II i cel szczegółowy 3.1. celu ogólnego III.</p> <ol style="list-style-type: none"> <li>1. Cel II - Wzrost konkurencyjności obszaru LSR oraz podniesienie jakości życia mieszkańców – 2.2. Rozwój obszaru poprzez inwestycje drogowe oraz na obszarach rewitalizowanych i poprawę dostępności do infrastruktury rekreacyjno-sportowo-kulturalnej –Przedsięwzięcie – Nowoczesne obiekty użyteczności publicznej/sportowe, turystyczne, kulturowe/- wskaźnik produktu – Liczba wspartych obiektów infrastruktury zlokalizowanych na zrewitalizowanych obszarach .</li> </ol>

	2. Cel III – Wzrost umiejętności mieszkańców obszaru LSR poprzez rozwój działań edukacyjnych między innymi na obszarach rewitalizowanych – 3.1. Podniesienie poziomu kapitału ludzkiego i społecznego – przedsięwzięcie Wzmocnienie kapitału ludzkiego mieszkańców obszaru LSR – wskaźnik produktu – Liczba osób zagrożonych ubóstwem lub wykluczeniem społecznym objętych wsparciem w programie.
--	---

## 1.2. Dokumenty strategiczne i planistyczne wyznaczające kierunki rozwoju na poziomie gminy

Gmina Brzozie nie posiada opracowanej strategii rozwoju gminy. Programami strategicznymi nawiązującymi do rozwoju Gminy są opracowane i przyjęte przez Radę Gminy Brzozie plany odnowy dla wszystkich miejscowości gminy. Lokalny Program Rewitalizacji opracowany został w zgodzie z obowiązującymi programami planistycznymi i strategicznymi Gminy Brzozie.

### Schemat 1. Dokumenty planistyczne i strategiczne Gminy Brzozie

Dokumenty planistyczne	Dokumenty strategiczne
<i>Studium Uwarunkowań i kierunków zagospodarowania przestrzennego gminy Brzozie</i>	<i>Plany odnowy miejscowości Jajkowo</i>
<i>Miejscowy plan zagospodarowania przestrzennego Gminy Brzozie</i>	<i>Plan Odnowy miejscowości Wielki Głębozec</i>
	<i>Plan Odnowy miejscowości Wielkie Leźno</i>

## **Studium Uwarunkowań i kierunków zagospodarowania przestrzennego gminy Brzozie**

Podstawowym celem opracowania Studium było określenie zarówno możliwości i kierunków zagospodarowania przestrzennego do określenia podstaw dla nakreślenia strategii długookresowego rozwoju przestrzennego, odnowy struktury funkcjonalno-przestrzennej gminy, dobrego powiązania z otoczeniem, uzyskania wysokich standardów urbanistyczno- architektonicznych zabudowy mieszkaniowej, poprawy życia, a także utworzenia atrakcyjnych warunków dla aktywności gospodarczej. Studium kładzie nacisk na zrównoważony rozwój gospodarczy z poszanowaniem walorów środowiskowych i kulturowych.

### **Miejscowy Plan zagospodarowania przestrzennego Gminy Brzozie**

Zawiera przepisy prawa miejscowego dotyczące przeznaczenia i sposobu zagospodarowania poszczególnych terenów. Stanowi uszczegółowienie Studium. Celem regulacji jest umożliwienie rozwoju działalności gospodarczej, ochrona interesów publicznych w zakresie środowiska komunikacji drogowej i pozostałej infrastruktury technicznej, zapewnienie ładu przestrzennego, prowadzenie pełnego monitoringu działań urbanistycznych. Zawiera ogólne zasady środowiska przyrodniczego, krajobrazu i ochrony środowiska.

GPR poprzez cele jak i działania jest zgodny ze Studium Uwarunkowań i kierunków zagospodarowania przestrzennego i Planem zagospodarowania przestrzennego. Aktywizacja gospodarcza jest częścią dążenia do zrównoważonego rozwoju gospodarczego. Świadome zaś i aktywne społecznie społeczeństwo umożliwi zwiększenie aktywności gospodarczej.

### **Plany Odnowy**

Plany odnowy opracowane zastały odrębnie dla każdego z sołectw gminy Brzozie. Dokument ten określa strategię działań w sferze społeczno- gospodarczej. Opracowywany z inicjatywy i przez mieszkańców danego sołectwa. Głównym wyzwaniem dla Planów odnowy jest rozwój i odnowa obszarów wiejskich oraz poprawa warunków pracy i życia mieszkańców. Zakładane cele planu zakładają wzrost znaczenia wsi jako lokalnego ośrodka rozwoju kultury, edukacji, sportu i rekreacji oraz turystyki i agroturystyki. Realizacja Planu odnowy poszczególnych sołectw ma służyć poprawie ładu przestrzennego i estetyki miejscowości, zwiększeniu stanu bezpieczeństwa mieszkańców, podniesieniu poziomu życia lokalnej społeczności, rozwojowi społeczno-kulturowemu, pobudzeniu aktywności sportowo-rekreacyjnej, integracji społeczności, wzrostowi lokalnego patriotyzmu, rozwojowi organizacji społecznych oraz zmniejszeniu problemów w sferze patologii społecznych. GPR wpisuje się w całości w założenia Plany odnowy.

## II DIZGNOZA GMINY BRZozIE

### 2.1. Położenie geograficzne i podział administracyjny

Gmina Brzozie to gmina wiejska położona na północno – wschodnim krańcu województwa kujawsko-pomorskiego, w Powiecie Brodnickim. Powiat Brodnicki, pod względem fizyczno - geograficznym stanowi część makroregionu Pojezierza Chełmińsko- Dobrzyńskiego. Gmina Brzozie od północy graniczy z gminami Kurzętnik, Grodziczno, od wschodu – Lidzbark, od południa – Bartniczka, Brodnica, od zachodu sąsiaduje z gminą Zbiczno. Północno – wschodnia granica gminy jest równocześnie granicą między województwami kujawsko- pomorskimi warmińsko – mazurskim. Środkowo- wschodnia część gminy (miejscowość Sugajno) leży w obrębie garbu Lubawskiego, środkowo – zachodnia część w dolinie Drwęcy zaś zachodnia obrębie Pojezierza Brodnickiego. W obszarze gminy znajdują się Górznieńsko – Lidzbarski Park Krajobrazowy o powierzchni 1 710 ha, „Obszar doliny Drwęcy” - strefa krajobrazu chronionego to obszar o powierzchni 4 870 ha i Brodnicki Park Krajobrazowy o powierzchni 1 350 ha.

Teren gminy Brzozie stanowi 11 sołectw: Brzozie, Jajkowo (z miejscowościami: Jajkowo, Kantyła, Kuligi), Wielki Głęboćek, Mały Głęboćek (z miejscowościami: Mały Głęboćek, Augustowo), Sugajno, Świecie, Trepki, Wielkie Leźno, Małe Leźno, Zembrze

Największą miejscowością a zarazem ośrodkiem usługowo – administracyjnym centrum aktywności społeczno – gospodarczej jest miejscowość Brzozie. Brzozie jest siedzibą władz gminy. Działają tu Gminny Ośrodek Pomocy Społecznej, Gminna Biblioteka Publiczna, Samorządowy Zakład Budżetowy „Wodociągi Gminne”, Ośrodek zdrowia.

Gmina Brzozie należy do mniejszych jednostek administracyjnych, zajmuje siódmą pozycję pod względem zajmowanej powierzchni w stosunku do pozostałych gmin powiatu brodnickiego, ostatnią jeśli chodzi o ilość mieszkańców, a ósmą w przypadku zaludnienia na 1 km<sup>2</sup>. Ogólna powierzchnia obszaru gminy wynosi 9374 ha

**Mapa 1. Gmina Brzozie z podziałem na sołectwa**



## 2.2. Strefa społeczna

Liczba mieszkańców zameldowanych w gminie Brzozie według danych posiadanych przez Urząd Gminy Brzozie na dzień 28.12.2015 r wynosi 3 865 osób.

Największą grupę stanowią osoby w wieku produkcyjnym – 62,43 % ogółu ludności zameldowanej w gminie. Osoby w wieku poprodukcyjnym stanowią 14,28 %. Liczba dzieci do lat 17 to 23,28 % ludności.

Średnia gęstość zaludnienia wynosi 40 osób/km<sup>2</sup>. Kobiety stanowią 48,74 % , a mężczyźni 51,25 % populacji.

**Tabela. 2 LICZBA LUDNOŚCI ZAMELDOWANEJ Z PODZIAŁEM NA SOŁECTWA**

Sołectwo	Liczba ludności	Liczba ludności w wieku produkcyjnym	Liczba ludności w wieku poprodukcyjnym mężczyźni - 65 + kobiety – 60 +	Liczba dzieci do lat 17
Brzozie	1090	677	142	271
Jąjkowo	599	393	70	136
Janówko	244	144	39	61
Małe Leżno	177	110	29	38
Mały Głębozec	293	186	41	66
Sugajno	213	129	42	42
Świecie	237	156	34	47
Trepki	76	45	12	19
Wielki Głębozec	530	322	79	129
Wielkie Leżno	170	105	27	38
Zembrze	236	146	37	53
<b>Razem:</b>	<b>3865</b>	<b>2413</b>	<b>552</b>	<b>900</b>

Źródło danych: Urząd Stanu Cywilnego w Brzoziu, dane na dzień 31.12.2015r.

Mieszkańcy w trudnych okresach życiowych mogą skorzystać z pomocy Gminnego Ośrodka Pomocy Społecznej. Na koniec roku 2015 liczba osób korzystających z pomocy społecznej wynosiła 598. Liczba gospodarstw – stałych beneficjentów pomocy społecznej to 105 gospodarstw zaś zasiłek rodzinny pobierany jest na 367 dzieci do lat 17-stu.

Liczba osób korzystająca z pomocy Gminnego Ośrodka Pomocy Społecznej stanowi 15 % ogólnej liczby mieszkańców zameldowanych w Gminie. Z wyliczeń wynika, że co 6 osoba w Gminie jest beneficjentem Gminnego Ośrodka Pomocy Społecznej.

Z danych Powiatowego Urzędu Pracy w Brodnicy wynika, że na koniec roku 2015 liczba osób bezrobotnych w wieku produkcyjnym wynosiła 143 osoby, liczba osób bezrobotnych pozostających bez pracy 12 miesięcy i dłużej to 91 osób, zaś liczba osób pozostających bez pracy 24 miesiące i dłużej to 52 osoby. Dane te odnoszą się do osób zarejestrowanych w Powiatowym Urzędzie Pracy, trudno określić ilość osób pozostających bez pracy niezarejestrowanych.

Brak pracy i zależność od Gminnego Ośrodka Pomocy Społecznej niejednokrotnie prowadzi do wykluczenia społecznego, frustracji a niekiedy znajduje ujście w aktach wandalizmu, agresji i przemocy.

Komenda Powiatowa Policji w Brodnicy w roku 2015 odnotowała na terenie gminy Brzozie 14 przypadków popełnienia przestępstwa, 28 przypadków wykroczeń. W ciągu roku 2015 Funkcjonariusze Policji na terenie gminy podejmowali 243 działania interwencyjne z powodu zakłócenia miru domowego i porządku publicznego.

### **2.3. Strefa gospodarcza**

Dominującymi sektorami gospodarki w Gminie są: budownictwo, przemysł rolno – spożywczy, tartaczniactwo, handel i usługi.

W Centralnej Ewidencji Działalności zarejestrowanych jest 150 przedsiębiorców. W przeważającej części są to jedno – dwu osobowe firmy.

Tereny gminy Brzozie to większości tereny rolnicze. Świadczy o tym liczba użytków rolnych. Cała powierzchnia gminy wynosi 9366 ha zaś użytki rolne zajmują 6766 ha powierzchni gminy. Użytki rolne stanowią więc 72% terenu gminy. Grunty orne zajmują zaś 5696 ha powierzchni użytków rolnych.

Na terenie gminy znajduje się 621 gospodarstw rolnych. Najwięcej jest gospodarstw o powierzchni powyżej 15 ha i gospodarstw małych o powierzchni 1 do 2 ha.

Przeważa hodowla trzody chlewnej, bydła i uprawa zbóż oraz roślin pastewnych. Należy zauważyć, że na obszarze gminy zdecydowanie przeważają gleby IV i V klasy. Słaba rolnicza przydatność gleb ogranicza rozwój gospodarki rolnej, w tym uprawę gatunków roślin wymagających dobrych gleb (pszenica, buraki cukrowe).

Od paru lat w gminie można zaobserwować rozwój usług turystycznych. W gminie funkcjonują 3 hotele, 1 ośrodek szkoleniowo – wypoczynkowy, 1 zajazd oraz 10 gospodarstw agroturystycznych. Zapewniają one łącznie 598 miejsc noclegowych. Turyści przybywający na teren gminy i okolicznych miejscowości powiatu Brodnickiego to w większości osoby starsze i w średnim wieku lubiące ciszę i spokój, mało nastawionych na aktywny wypoczynek. Brak turystów młodej generacji, którzy to lubią spędzać aktywnie czas uprawiając różnego rodzaju sporty. Gmina jak i powiat brodnicki jest mało atrakcyjny dla ludzi młodych.

Brak jest utwardzonych ścieżek rowerowo – pieszych, słabo wykorzystane są akwenty wodne (mała ilość wypożyczalni sprzętu wodnego), słabo zagospodarowane tereny przyjeziorne (brak pól namiotowych, boisk do gry w piłkę, restauracji - klubów). Słaba oferta imprez kulturalnych.

## 2.4. Oświata

W gminie są trzy szkoły podstawowe ( w Brzoziu, Jajkowie i Wielkim Leźnie) i jedno gimnazjum w Brzoziu oraz trzy placówki wychowania przedszkolnego ( w Jajkowie i 2 w Brzoziu). W roku szkolnym 2014/2015 do szkół podstawowych uczęszczało 307 uczniów, do gimnazjum 154, natomiast w placówkach wychowania przedszkolnego w zajęciach uczestniczy 84 dzieci. Na jeden oddział w szkołach podstawowych przypada 15 uczniów a w gimnazjum 26 uczniów. W gminie funkcjonuje jedna biblioteka publiczna.

Wyniki zewnętrznego sprawdzianu szóstoklasistów z gminy Brzozie na przestrzeni trzech lat nie są zadawalające w stosunku do wyników jakie uzyskiwali uczniowie ze zewnętrznego sprawdzianu w obrębie województwa kujawsko – pomorskiego, powiatu czy kraju. Średni wynik sprawdzianu szóstoklasistów uczniów liczony na przestrzeni trzech lat ze Szkoły Podstawowej w Jajkowie wynosił 37,03%, Szkoły Podstawowej w Brzoziu – 34,36%. Średni wynik zewnętrznego sprawdzianu szóstoklasistów na przestrzeni trzech lat w województwie kujawsko – pomorskim to 39,37%, powiecie – 38,06%, w kraju – 40,78% . Najwyższe wyniki uzyskiwali uczniowie ze Szkoły Podstawowej w Wielkim Leźnie – średnia z trzech lat wynosi 40,10%.

**Tabela 3. Zestawienie wyników sprawdzianu szóstoklasistów za ostatnie trzy lata**

Obwód Szkolny	Solectwa	Wynik sprawdzianu szóstoklasistów		
		2012/2013	2013/2014	2014/2015
Jajkowo	Jajkowo	22,88%	21,71%	66,50%
	Świecie			
	Wielki Głębozec			
Brzozie	Brzozie	17,82%	23,75%	61,50%
	Mały Głębozec			
	Sugajno			
Wielkie Leźno	Wielkie Leźno	25,10%	22,69%	72,50%
	Małe Leźno			
	Janówko			
	Trepki			
	Zembrze			
Wynik w skali Gminy		21,43%	22,70%	65,50%



<b>Wynik w Województwie Kujawsko - Pomorskim</b>	23,60%	25,02%	69,50%
<b>Wynik w skali powiatu</b>	22,56%	24,63%	67,00%
<b>Wynik w skali kraju</b>	24,03%	25,82%	72,50%

Źródło danych : Wydział Oświaty, Urząd Gminy Brzozie dane na dzień 31.12.2015r.

W szkołach nadal jest mała liczba godzin pozalekcyjnych, które to pogłębiałyby wiedzę, zainteresowania i sprawność intelektualną jak i fizyczną uczniów. Większa liczba zajęć ukierunkowanych indywidualnie do ucznia wpłynęłaby na niwelowanie różnic środowiskowych, a także w znacznym stopniu zmniejszyłaby zjawiska patologii wśród dzieci i młodzieży.

## 2.5. Infrastruktura

Infrastruktura drogowa to głównie drogi gminne, powiatowe. Przez teren gminy Brzozie przebiega również odcinek drogi krajowej nr 15 (10 km). Droga krajowa poprowadzona jest w bezpośrednim sąsiedztwie zwartej zabudowy wsi Jajkowo i Wielki Głębocek, która jest wykorzystywana zarówno dla ruchu lokalnego, jak i tranzytowego. Na terenie gminy nie występują drogi wojewódzkie.

Drogi powiatowe (35 km) łączą większe miejscowości gminy.

Drogi gminne (110 km) w przeważającej części posiadają nawierzchnię gruntową bądź umocnioną warstwą pospółki lub żwiru. Nieliczne są odcinki o nawierzchni bitumicznej.

Do wszystkich 11 sołectw prowadzą drogi asfaltowe.

Drogi powiatowe i gminne to drogi wąskie o nawierzchni wymagającej modernizacji, obsadzone gęsto starymi drzewami. Dla poprawy bezpieczeństwa mieszkańców zaleca się utworzenie ścieżek rowerowo - pieszych

Infrastruktura wodociągowa w pełni zabezpiecza potrzeby gminy i stwarza pewne rezerwy. Całkowita zdolność produkcyjna wody pitnej na terenie gminy wynosi około 1800 m<sup>3</sup>/d.

Woda dostarczana jest do odbiorców siecią wodociągową o długości 130 km i z 892 przyłączami. Stopień zwodociągowania gminy określa się na 95%. Dostęp do sieci wodociągowej posiadają mieszkańcy praktycznie wszystkich miejscowości na obszarze gminy. Dostępu do wody nie posiadają pojedyncze gospodarstwa np. na terenie wsi Małe Leżno i Mały Głębocek.

Infrastrukturę kanalizacyjną stanowi rozbudowana i zmodernizowana w 2011 r. oczyszczalnia ścieków w Jajkowie. Oczyszczalnia ścieków jest wyposażona w kolektor zrzutowy ścieków oczyszczonych do rzeki Drwęcy. W sieć kanalizacyjną zaopatrzone są gospodarstwa domowe z miejscowości Jajkowo, Wielki Głębocek, Mały Głębocek i Brzozie. W miejscowościach – Małe Leżno, Wielkie Leżno, Trepki, Augustowo, Kantyła zainstalowane zostały przydomowe oczyszczalnie ścieków. Przydomowe

oczyszczalnie ścieków są rozwiązaniem alternatywnym, w przypadku gdy nie jest możliwe podłączenie się do sieci kanalizacyjnej.

Na przełomie lat 2014 – 2015 została oddana do użytkowania sieć gazociągowa DN – 300 wysokiego ciśnienia relacji Brodnica – Nowe Miasto Lubawskie. Nitka gazociągu przebiega przez miejscowość Jajkowo i Wielki Głębocek wzdłuż drogi krajowej nr 15. Ze względu na wysokie koszty przyłączenia jak i cenę gazu ziemnego brak jest zainteresowania mieszkańców podłączeniem się do sieci gazociągowej.

## **2.6. Infrastruktura funkcjonalno-przestrzenna**

Infrastruktura funkcjonalno-przestrzenna w Gminie Brzozie jest dość uboga. Centrum ośrodków kulturalnych w większości sołectw gminy pełnią świetlice wiejskie. W większości sołectw brak jest infrastruktury sportowo- rekreacyjnej, bądź infrastruktura ta nie spełnia dzisiejszych standardów. Brak wyposażenia w podstawowe urządzenia sportowo-rekreacyjne, brak przystosowania do uprawiania sportu czy aktywnego wypoczynku. Jedynym sołectwem w pełni wyposażonym infrastrukturę sportowo-rekreacyjną jest Brzozie, w którym znajduje się kompleks sportowy Orlik, Park wodny wyposażony w plac zabaw dla dzieci i zewnętrzne urządzenia sportowe. Od niedawna w sołectwach Wielki Głębocek, Janówko, Zembrze tworzone i doposażone są miejsca wypoczynku i rekreacji nad miejscowymi jeziorami.

## **2.7. Podsumowanie**

Z przeprowadzonej diagnozy Gminy Brzozie zauważyć można, że w sferze społecznej duża ilość mieszkańców gminy korzysta z pomocy Gminnego Ośrodka Pomocy Społecznej - co 6 osoba w gminie. Dużo osób pobiera zasiłek na dzieci do lat 17 – stu – 40 % ogółu dzieci do lat 17- stu.

Niepokojącym zjawiskiem pojawiającym się w gminie są przypadki zakłócenia miru domowego i porządku publicznego.

W sferze oświatowej występuje niski poziom wyników zewnętrznego sprawdzianu szóstoklasistów, pomimo zatrudnionej w szkołach wykwalifikowanej kadry nauczycielskiej.

Infrastruktura drogowa wymaga modernizacji i nakładów finansowych, zaś infrastruktura wodociągowa w pełni zabezpiecza potrzeby mieszkańców gminy. Infrastruktura kanalizacyjna również nie stanowi problemu dla gminy , gdyż w przypadku, gdy nie ma możliwości podłączenia się do sieci kanalizacyjnej istnieje alternatywa w postaci przydomowej oczyszczalni ścieków.

W sferze gospodarczej, dominuje działalność rolnicza. Użytki rolne to 72 % terenu gminy. Na 922 gospodarstwa domowe, 621 gospodarstw to gospodarstwa rolne.

W sferze funkcjonalno-przestrzennej mało rozwinięta. Brak przystosowania infrastruktury do potrzeb młodzieży i dzieci.

### III OBSZAR ZDEGRADOWANY

#### 3.1. Analiza wskaźnikowa – strefa społeczna

Przystępując do analizy sytuacji społecznej istniejącej na terenie gminy Brzozie brano pod uwagę sytuację demograficzną, sytuację mieszkańców na rynku pracy, zainteresowanie mieszkańców pomocą Gminnego Ośrodka Pomocy Społecznej oraz ilość interwencji policji z powodu zakłócenia miru domowego i porządku publicznego. W celu dokonania dokładniejszej analizy zestawiono w jednej tabeli (str.20) wskaźniki społeczne. Wskaźniki zostały obliczone na podstawie danych udostępnionych przez: Urząd Gminy Brzozie, Gminny Ośrodek Pomocy Społecznej w Brzoziu, Powiatowy Urząd Pracy w Brodnicy, Komendę Powiatową Policji w Brodnicy.

Rozpatrując sytuację demograficzną, można zauważyć, że mieszkańcy gminy Brzozia zaliczają się do społeczeństwa starzejącego się. Wyznacznikiem przekroczenia progu demograficznego starości jest przekroczenie 12 % udziału osób powyżej 60 roku życia w ogólnej liczbie ludności<sup>6</sup>, co oznacza, że w sołectwach gminy Brzozie, proces demograficznego starzenia się jest zaawansowany. Jako przyczynę zaistniałej sytuacji demograficznej, mieszkańcy gminy Brzozie podają niską kondycję ekonomiczną mieszkańców, pojawiające się przypadki zakłócenia miru i porządku publicznego, brak miejsc do aktywnego spędzania czasu. To zdaniem mieszkańców znacznie wpływa na rozwój gospodarczy i przyczynia się do opuszczania i nieosiedlania się w gminie osób młodych w wieku prokreacyjnym.

---

<sup>6</sup> [www.polskieradio.pl/42/3165/Artykul/1417272,starzejace-sie-spoleczenstwo-zmieni-polska-gospodarka](http://www.polskieradio.pl/42/3165/Artykul/1417272,starzejace-sie-spoleczenstwo-zmieni-polska-gospodarka)

**Tabela 4. ZESTAWIENIE WSKAŹNIKÓW SPOŁECZNYCH**

Sołectwo	Wskaźniki w ujęciu %									
	Liczba mieszkańców	Udział ludności w wieku poprodukcyjnym w ludności ogółem na danym obszarze	Stosunek ludności w wieku poprodukcyjnym względem ludności w wieku produkcyjnym na danym obszarze	Udział bezrobotnych w ludności w wieku produkcyjnym na danym obszarze	Stosunek osób bezrobotnych pozostających bez pracy 12 miesięcy i dłużej względem ludności w wieku produkcyjnym na danym obszarze	Udział bezrobotnych pozostających 24 miesiące w ogóle bezrobotnych na danym obszarze	Udział osób w gospodarstwach domowych korzystających z pomocy społecznej w ludności ogółem na danym obszarze	Udział gospodarstw domowych – stałych beneficjentów pomocy społecznej w liczbie gospodarstw domowych ogółem na danym obszarze	Udział dzieci do lat 17, na które rodzice otrzymują zasiłek rodzinny w liczbie dzieci w tym wieku na danym obszarze	Stosunek interwencji służb porządkowych- policji z powodu zakłócenia miru domowego i porządku publicznego na danym obszarze względem ogółu gospodarstw domowych na danym obszarze
<b>Brzozie</b>	<b>1090</b>	<b>13</b>	<b>20</b>	<b>5</b>	<b>4</b>	<b>20</b>	<b>14</b>	<b>8</b>	<b>38</b>	<b>28</b>
<b>Jawkowo</b>	<b>599</b>	<b>12</b>	<b>18</b>	<b>9</b>	<b>53</b>	<b>43</b>	<b>14</b>	<b>9</b>	<b>39</b>	<b>27</b>
<b>Janówko</b>	<b>244</b>	<b>16</b>	<b>27</b>	<b>3</b>	<b>2</b>	<b>20</b>	<b>19</b>	<b>16</b>	<b>47</b>	<b>14</b>
<b>Małe Leźno</b>	<b>177</b>	<b>16</b>	<b>26</b>	<b>6</b>	<b>4</b>	<b>43</b>	<b>30</b>	<b>15</b>	<b>71</b>	<b>20</b>
<b>Mały Głębozeczek</b>	<b>293</b>	<b>14</b>	<b>22</b>	<b>5</b>	<b>7</b>	<b>67</b>	<b>14</b>	<b>11</b>	<b>38</b>	<b>16</b>
<b>Sugajno</b>	<b>213</b>	<b>20</b>	<b>32</b>	<b>4</b>	<b>7</b>	<b>40</b>	<b>12</b>	<b>7</b>	<b>29</b>	<b>7</b>
<b>Świecie</b>	<b>237</b>	<b>14</b>	<b>22</b>	<b>7</b>	<b>4</b>	<b>36</b>	<b>10</b>	<b>14</b>	<b>29</b>	<b>14</b>
<b>Trepki</b>	<b>76</b>	<b>16</b>	<b>27</b>	<b>11</b>	<b>9</b>	<b>20</b>	<b>14</b>	<b>13</b>	<b>25</b>	<b>2</b>
<b>Wielki Głębozeczek</b>	<b>530</b>	<b>15</b>	<b>24</b>	<b>3</b>	<b>2</b>	<b>27</b>	<b>17</b>	<b>15</b>	<b>42</b>	<b>4</b>
<b>Wielkie Leźno</b>	<b>170</b>	<b>16</b>	<b>26</b>	<b>11</b>	<b>7</b>	<b>42</b>	<b>19</b>	<b>13</b>	<b>45</b>	<b>37</b>
<b>Zembrze</b>	<b>236</b>	<b>16</b>	<b>25</b>	<b>4</b>	<b>1</b>	<b>67</b>	<b>15</b>	<b>11</b>	<b>49</b>	<b>12</b>
<b>Gmina Brzozie</b>	<b>3865</b>	<b>14</b>	<b>23</b>	<b>6</b>	<b>4</b>	<b>36</b>	<b>15</b>	<b>12</b>	<b>40</b>	<b>24</b>

Źródło danych: Urząd Stanu Cywilnego w Brzoziu, Gminny Ośrodek Pomocy Społecznej w Brzoziu, Powiatowy Urząd Pracy w Brodnicy, Komenda Powiatowa Policji w Brodnicy, dane na dzień 31.12.2015, Obliczenia własne

**Tabela 5. LICZBA LUDNOŚCI W GMINIE**

Sołectwo	Liczba ludności	Liczba ludności w wieku Produkcyjnym	Liczba ludności w wieku poprodukcyjnym	Liczba dzieci do lat 17
Brzozie	1090	677	142	271
Jajkowo	599	393	70	136
Janówko	244	144	39	61
Małe Leźno	177	110	29	38
Mały Głęбочek	293	186	41	66
Sugajno	213	129	42	42
Świecie	237	156	34	47
Trepki	76	45	12	19
Wielki Głęбочek	530	322	79	129
Wielkie Leźno	170	105	27	38
Zembrze	236	146	37	53
<b>Gmina Brzozie</b>	<b>3865</b>	<b>2413</b>	<b>552</b>	<b>900</b>

Źródło danych: Urząd Stanu Cywilnego w Brzoziu, dane na dzień 31.12.2015r.

Położenie gminy w niedużej odległości od miasta Brodnicy i Nowego Miasta Lubawskiego, gdzie prosperuje kilka dużych zakładów pracy powinno wpływać korzystnie na podejmowanie przez mieszkańców gminy zatrudnienia.. Jednakże, część mieszkańców nie jest zainteresowana podjęciem pracy, bądź brak im kwalifikacji. Najgorzej sytuacja przedstawia się w sołectwie Jajkowo, gdzie stosunek osób bezrobotnych pozostających bez pracy 12 miesięcy i dłużej względem ludności w wieku produkcyjnym na danym obszarze wynosi 53%, natomiast wartość tego wskaźnika dla całej gminy stanowi 3,8 % . W sołectwie Jajkowo, 43 % bezrobotnych, stanowią bezrobotni pozostający 24 miesiące w ogóle bezrobotnych na danym obszarze. Wysoki udział bezrobotnych 24 miesiące w ogóle bezrobotnych na danym obszarze w porównaniu do średniej tego wskaźnika dla całej gminy – 36,4%, odnotowuje się również w sołectwach : Mały Głęбочek 66,7%, Zembrze 66,7%, Małe Leźno 42,9 %.

**Tabela 6. LICZBA OSÓB BEZROBOTNYCH**

<b>Sołectwo</b>	<b>Liczba osób bezrobotnych w wieku produkcyjnym</b>	<b>Liczba osób bezrobotnych pozostających bez pracy 12 miesięcy i dłużej</b>	<b>Liczba osób bezrobotnych pozostających bez pracy 24 miesiące i dłużej</b>
<b>Brzozie</b>	<b>35</b>	<b>28</b>	<b>7</b>
<b>Jajkowo</b>	<b>37</b>	<b>21</b>	<b>16</b>
<b>Janówko</b>	<b>5</b>	<b>4</b>	<b>1</b>
<b>Małe Leźno</b>	<b>7</b>	<b>4</b>	<b>3</b>
<b>Mały Głębozec</b>	<b>9</b>	<b>3</b>	<b>6</b>
<b>Sugajno</b>	<b>5</b>	<b>3</b>	<b>2</b>
<b>Świecie</b>	<b>11</b>	<b>7</b>	<b>4</b>
<b>Trepki</b>	<b>5</b>	<b>4</b>	<b>1</b>
<b>Wielki Głębozec</b>	<b>11</b>	<b>8</b>	<b>3</b>
<b>Wielkie Leźno</b>	<b>12</b>	<b>7</b>	<b>5</b>
<b>Zembrze</b>	<b>6</b>	<b>2</b>	<b>4</b>
<b>Gmina Brzozie</b>	<b>143</b>	<b>91</b>	<b>52</b>

Zródło danych: Powiatowy Urząd pracy w Brodnicy, dane na dzień 29.12.2015r.

Słaba kondycja finansowa jak i uzależnienie mieszkańców od pomocy społecznej wyrażona jest w liczbie osób korzystających z Gminnego Ośrodka Pomocy Społecznej. Liczba osób korzystająca z pomocy Gminnego Ośrodka Pomocy Społecznej stanowi 15% ogólnej liczby mieszkańców zameldowanych w gminie. Udział osób w gospodarstwach domowych korzystających z pomocy społecznej w ludności ogółem na danym obszarze w porównaniu do średniej dla całej gminy, najmniej korzystniejszej przedstawia się w sołectwie Małe Leźno – 30%, Janówko - 19%, Wielkie Leźno – 19% i Wielki Głębozec – 17 %. Sytuacja ta może być powiązana z faktem, zamieszkiwania na tych terenach osób starszych w wieku poprodukcyjnym, mniej zamożnych. Wniosek taki, można wysunąć porównując wskaźniki udziału ludności w wieku poprodukcyjnym w ludności ogółem na danym obszarze do wskaźników udziału osób w gospodarstwach domowych korzystających z pomocy społecznej w ludności ogółem na danym obszarze.

**Tabela 7. Liczba osób w gospodarstwach domowych korzystających z środowiskowej pomocy społecznej**

Sołectwo											
Brzozie	Jajkowo	Janówko	Małe Leźno	Mały Głęboćzek	Sugajno	Świecie	Trepki	Wielki Głęboćzek	Wielkie Leźno	Zembrze	Gmina Brzozie
158	85	47	54	40	25	23	11	88	32	35	598

Źródło danych: Gminny Ośrodek Pomocy Społecznej w Brzozui, dane na dzień 31.12.2015 r

**Tabela 8. Liczba gospodarstw domowych – stałych beneficjentów Gminnego Ośrodka Pomocy Społecznej**

Sołectwo											
Brzozie	Jajkowo	Janówko	Małe Leźno	Mały Głęboćzek	Sugajno	Świecie	Trepki	Wielki Głęboćzek	Wielkie Leźno	Zembrze	Gmina Brzozie
20	18	8	7	8	4	8	2	18	6	6	105

Źródło danych: Gminny Ośrodek Pomocy Społecznej w Brzozui, dane na dzień 31.12.2015 r

**Tabela 9. Liczba dzieci do lat 17, na które rodzice otrzymują zasiłek rodzinny**

Sołectwo											
Brzozie	Jajkowo	Janówko	Małe Leźno	Mały Głęboćzek	Sugajno	Świecie	Trepki	Wielki Głęboćzek	Wielkie Leźno	Zembrze	Gmina Brzozie
102	53	29	27	25	12	12	10	54	17	26	367

Źródło danych: Gminny Ośrodek Pomocy Społecznej w Brzozui, dane na dzień 31.12.2015r

Na terenie Gminy Brzozie problem stanowią przypadki zakłócenia miru domowego i porządku publicznego. Na koniec roku 2015 r Powiatowa Komenda Policji w Brodnicy odnotowała 243 przypadki

interwencji policji z powodu zakłócenia miru domowego i porządku publicznego na terenie Gminy Brzozie, co w przeliczeniu na gospodarstwa domowe stanowi 24 % . W sołectwie Brzozie Policja interweniowała 74 razy , w Jajkowie 57, w Wielkim Głębocku 45, w Wielkim Leźnie 17 razy. W przeliczeniu na gospodarstwa domowe na terenie danego sołectwa, najwięcej interwencji odnotowano służb porządkowych z powodu zakłócenia miru domowego i porządku publicznego na terenie sołectwa Wielkie Leźno i Wielki Głębocek – 37% oraz Brzozie - 28% i Jajkowo – 27%.

**Tabela 10. LICZBA PRZESTĘPSTW, WYKROCZEŃ, INTERWENCJI SŁUŻB PORZĄDKOWYCH**

Sołectwo	Liczba przestępstw kryminalnych popełnionych na danym obszarze	Liczba wykroczeń popełnionych na danym obszarze	Ilość interwencji służb porządkowych – policji z powodu zakłócenia miru domowego i porządku publicznego na danym obszarze
Brzozie	5	3	74
Jajkowo	2	12	57
Janówko	1	1	7
Małe Leźno	0	0	9
Mały Głębocek	1	1	12
Sugajno	0	0	4
Świecie	0	2	8
Trepki	0	0	3
Wielki Głębocek	0	7	45
Wielkie Leźno	4	1	17
Zembrze	1	1	7
Gmina Brzozie	14	28	243

Źródło danych: Komenda Powiatowa Policji w Brodnicy, dane na dzień 31.12.2015r.

### 3.2. Podsumowanie analizy wskaźnikowej – sfera społeczna

Z przeprowadzonej analizy wskaźnikowej sfery społecznej wynika, że na terenie gminy Brzozie odnotować można występowanie następujących problemów społecznych:

1. Niski poziomem samodzielności ekonomicznej mieszkańców, ubóstwo prowadzące do wykluczenia społecznego- Udział gospodarstw domowych- stałych beneficjentów środowiskowej pomocy społecznej w liczbie gospodarstw domowych ogółem na danym obszarze (Janówko – 16%, Małe Leźno, Wielki Głębocek po 15%, Świecie 14%, Wielkie Leźno 13%); Udział dzieci do lat 17, na które rodzice otrzymują zasiłek rodzinny w liczbie dzieci w tym wieku na danym obszarze (Małe Leźno 71 %, Janówko 47 %, Wielkie Leźno 45 %, Wielki Głębocek 42 %)
2. Bierność zawodowa na rynku pracy – długotrwałe bezrobocie 24 miesiące i dłużej-Udział



bezrobotnych pozostających 24 miesiące w ogóle bezrobotnych na danym obszarze (Mały Głębocek, Zembrze – 67%, Jajkowo - 43%, Małe Leźno - 43%, Wielkie Leźno - 42%);

3. Dysfunkcja do życia w społeczeństwie i rodzinie, zakłócenie miru domowego – Stosunek interwencji służb porządkowych – policji z powodu zakłócenia miru domowego i porządku publicznego na danym obszarze względem ogółu gospodarstw domowych na danym obszarze (Wielki Głębocek, Wielkie Leźno – 37%, Brzozie 28%, Jajkowo 27%).
4. Starzenie się społeczeństwa, niechęć ludzi młodych do osiedlania się na terenie gminy Brzozie – stosunek ludności w wieku poprodukcyjnym względem ludności w wieku produkcyjnym na danym obszarze.

### **3.3. Analiza sołectw pod kątem występowania przestrzeni zdegradowanej, przestrzenno-funkcjonalnej, technicznej**

Zgodnie z „Zasadami programowania przedsięwzięć rewitalizacyjnych ..” przestrzeń zdegradowana to obecnie nieużytkowane tereny i obiekty, na których realizowano działalności : przemysłowe, wojskowe, eksploatację kopalni, transportowe, rolnicze, infrastruktury komunalnej. Specyficznym rodzajem „przestrzeni zdegradowanej” są także tereny i obiekty, w których rozpoczęto realizację zagospodarowania i jej nie zakończono – formalnie nie doszło do rozpoczęcia działalności, ale teren jest zajęty przez nieużytkowane obiekty.

Na terenie gminy Brzozie nie znajduje się typowo przestrzeń zdegradowana.

W sołectwie Jajkowo, znajduje się boisko szkolne, które nie spełnia już roli obiektu sportowego na miarę dzisiejszych czasów. Nie posiada również obiektu, który mógłby spełniać funkcję kulturowo-edukacyjną. W sołectwie Wielki Głębocek zapoczątkowane zostały działania aby powstało boisko sportowe dla dzieci i młodzieży oraz miejsce wypoczynku i rekreacji nad jeziorem Wielki Głębocek. Jednakże powstające miejsca aktywnego wypoczynku wymagają jeszcze doposażenia choćby w urządzenia sportowe.

Dostępność w infrastrukturę społeczną i sportową jest również uboga w pozostałych sołectwach z wyłączeniem Brzozia . Sołectwa poza świetlicą wiejską nie posiadają infrastruktury przestrzenno-funkcjonalnej.

### 3.4. Wyznaczenie obszaru zdegradowanego

Do wyznaczenia obszaru zdegradowanego gminy Brzozie zestawiono w jednej tabeli trzy wskaźniki społeczne i jeden wskaźnik przestrzenno- funkcjonalny.

Wskaźniki społeczne:

WS 1 - udział bezrobotnych w ludności w wieku produkcyjnym na danym obszarze;

WS 2 – Udział dzieci do lat 17, na które rodzice otrzymują zasiłek rodzinny w liczbie dzieci w tym wieku na danym obszarze;

WS 3 - stosunek interwencji służb porządkowych – policji z powodu zakłócenia miru domowego i porządku publicznego na danym obszarze względem ogółu gospodarstw domowych na danym obszarze – dysfunkcji do życia w społeczeństwie i w rodzinie, problem nadużywania alkoholu, przemocy domowej, który niejednokrotnie przeradza się u młodych ludzi w agresję, która znajduje ujście w aktach wandalizmu, podatności na dewiacje, uzależnienia, przestępczość.

Wskaźniki przestrzenno-funkcjonalny:

WP-F – brak przystosowania infrastruktury do przeprowadzenia działań społecznych.

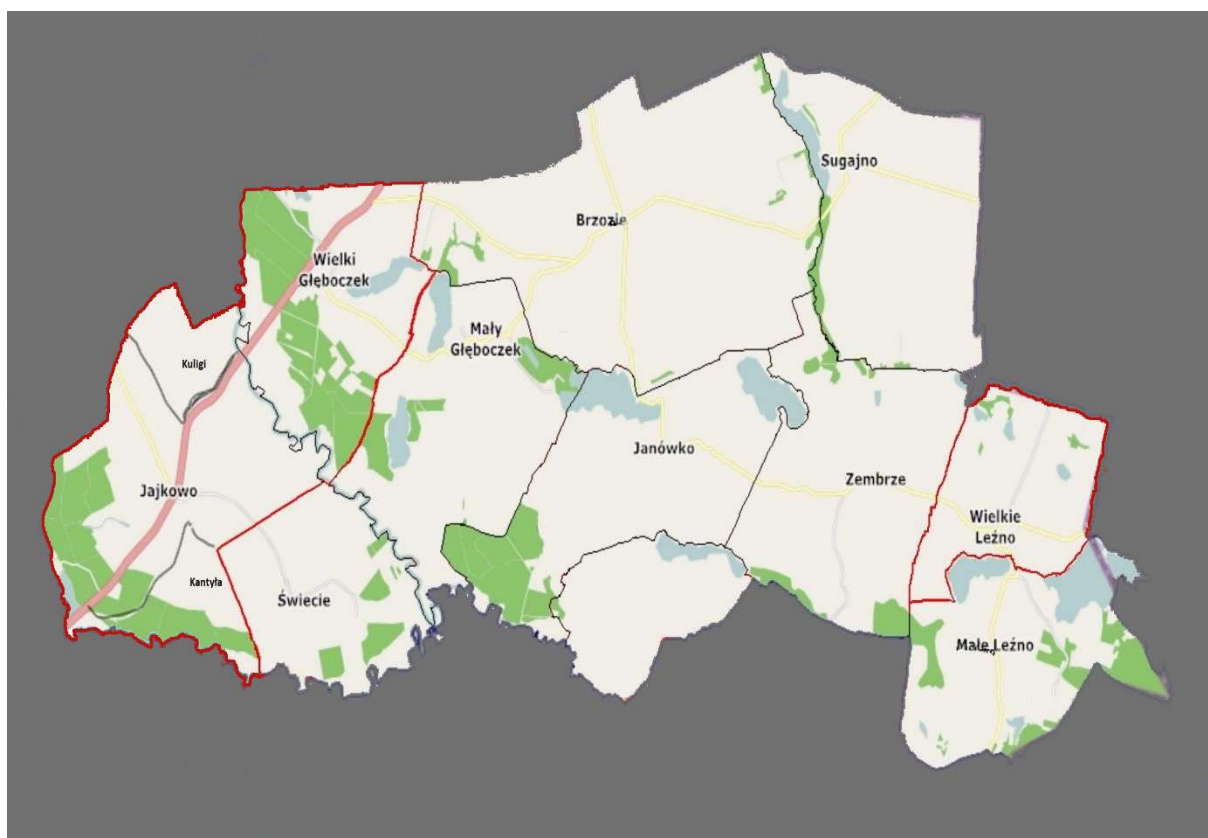
Tabela 11. WSKAŹNIKI DELIMITACJI OBSZARU REWITALIZACJI

Wskaźniki	Sołectwo Brzozie	Sołectwo Jajkowo	Sołectwo Janówko	Sołectwo Małe Leżno	Sołectwo Mały Głęboćczek	Sołectwo Sugajno	Sołectwo Świecie	Sołectwo Trepki	Sołectwo Wielki Głęboćczek	Sołectwo Wielkie Leżno	Sołectwo Zembrze	Gmina Brzozie
WS 1 %	5,16	9,41	3,47	6,36	4,83	3,87	7,05	11,11	3,42	11,43	4,11	5,93
WS 2 %	37,64	38,97	47,54	71,05	37,88	28,57	25,53	52,63	41,86	44,74	49,06	40,78
WS 3 %	28,03	27,40	14,28	19,56	16,00	7,27	14,03	20,00	37,19	36,96	12,50	24,49
WP-F	<p>Posiada infrastrukturę przystosowaną do działań społecznych niezbędną na dzień dzisiejszy</p> <p>Brak przystosowania infrastruktury do przeprowadzenia działań społecznych</p> <p>Nie ma warunków do powstania infrastruktury przystosowanej do przeprowadzenia działań społecznych na dzień dzisiejszy, Świećlica wiejska</p> <p>Nie ma warunków do powstania infrastruktury przystosowanej do przeprowadzenia działań społecznych na dzień dzisiejszy</p> <p>Nie ma warunków do powstania infrastruktury przystosowanej do przeprowadzenia działań społecznych na dzień dzisiejszy</p> <p>Nie ma warunków do powstania infrastruktury przystosowanej do przeprowadzenia działań społecznych na dzień dzisiejszy, Świećlica wiejska</p> <p>Nie ma warunków do powstania infrastruktury przystosowanej do przeprowadzenia działań społecznych na dzień dzisiejszy, Świećlica wiejska</p> <p>Nie ma warunków do powstania infrastruktury przystosowanej do przeprowadzenia działań społecznych na dzień dzisiejszy, Świećlica wiejska</p> <p>Brak przystosowania infrastruktury do przeprowadzenia działań społecznych, Świećlica wiejska</p> <p>Brak przystosowania infrastruktury do przeprowadzenia działań społecznych, Świećlica wiejska</p> <p>Nie ma warunków do powstania infrastruktury przystosowanej do przeprowadzenia działań społecznych na dzień dzisiejszy</p> <p>Z wyjątkiem sołectwa Jajkowo i Małe Leżno we wszystkich pozostałych sołectwach gminy znajduje się wieś wiejska. W większości sołectw na dzień dzisiejszy nie ma warunków do powstania infrastruktury przystosowanej do przeprowadzenia działań społecznych</p>											

Źródło danych: Gminny Ośrodek Pomocy Społecznej w Brzoziu, Urząd Gminy Brzozie, Komenda Powiatowa Policji, dane na dzień 31.12.2015r., obliczenia własne

Z zestawionych wskaźników wytypowano trzy sołectwa, w których odstępstwa od średniej dla całej gminy odzwierciedlają istnienie co najmniej dwóch problemów ze sfery społecznej i co najmniej jednego ze sfery przestrzenno- funkcjonalnej. W ten sposób został wyodrębniony obszar zdegradowany składający się z czterech sołectw: Jajkowo, Wielki Głęboćczek, Wielkie Leżno.

**Mapa 2. Obszar zdegradowany na tle Gminy Brzozie**



-- - obszar zdegradowany

## IV WYZNACZENIE OBSZARU REWITALIZCJI

### 4.1 Obszar rewitalizacji

Obszar rewitalizacji został wyodrębniony z obszaru zdegradowanego, który obejmuje trzy sołectwa: Jajkowo, Wielki Głębozeczek i Wielkie Leżno.

Obszar rewitalizacji nie będzie obejmowała terenów leśnych, zadrzewionych i zakrzewionych oraz gruntów ornych znajdujących się na terenie obszaru zdegradowanego oraz nie będzie uwzględniał powierzchni przysiółków – Kuligi – 173,75 ha, Kantyła – 200,65 ha. Sytuacja społeczna na terenie obydwóch przysiółkach nie wywiera znaczącego wpływu na wskaźniki całego sołectwa. Osób bezrobotnych w wieku produkcyjnym jest 5 na łącznie 125 mieszkańców przysiółków i 599 mieszkańców sołectwa, w tym 1 osoba bezrobotna pozostająca bez pracy 24 miesiące i dłużej . Na 9 dzieci do lat 17 zamieszkałych na terenie przysiółków , rodzice otrzymują zasiłek rodzinny przy łącznej liczbie 136 dzieci do lat 17 sołectwa. W ciągu całego roku 2015 Komenda Powiatowa Policji w Brodnicy odnotowała 7 interwencji z powodu zakłócenia miru domowego i porządku publicznego, przy liczbie 57 interwencji dla całego sołectwa . Decyzję o wykluczeniu z terenu rewitalizacji przysiółków Kuligi i Kantyła wzmacnia fakt, iż centrum życia kulturalno-społecznego sołectwa spełnia miejscowość Jajkowo. Mieszkańcy obydwóch przysiółków mają zapewnioną możliwość korzystania z infrastruktury oraz z uczestnictwa w życiu kulturalnym całego sołectwa na terenie miejscowości Jajkowo. Obszarem rewitalizacji objęta zostanie głównie zwarta zabudowa na terenach obszaru zdegradowanego.

**Tabela 12. WYKAZ POWIERZCHNI GRUNTÓW I LICZBY MIESZKAŃCÓW****- Dane do obliczenia wskaźników obszaru rewitalizacji**

<b>Sołectwo</b>	<b>Powierzchnia geodezyjna Sołectwa w ha</b>	<b>Obszary leśne, zadrzewione i zakrzewione w ha</b>	<b>Grunty orne</b>	<b>Liczba mieszkańców</b>	<b>Liczba mieszkańców zamieszkałych poza terenem rewitalizacji</b>
Jajkowo	1190	264	636	599	125
Wielki Głębozec	782	314	252	530	0
Wielkie Leżno	523	52	361	170	0
Suma:	2495	630	1249	1299	125
Gmina Brzozie	9366	1404	5696	3865	-

Źródło danych: Urząd Stanu Cywilnego w Brzoziu, Urząd Gminy Brzozie- Wydział Wymiaru i Poboru Podatków

Łączna powierzchnia obszaru rewitalizacji po odjęciu obszarów leśnych, zadrzewionych i zakrzewionych, gruntów ornych oraz przysiółków Kuligi, Kantyła sołectwa jakowo wynosi 241,60 ha. Powierzchnia gminy Brzozie po odjęciu obszarów leśnych, zadrzewionych i zakrzewionych oraz gruntów ornych wynosi zaś 2 266 ha.

Obszar rewitalizacji będzie obejmował 2,58 % powierzchni całej gminy Brzozie, natomiast przy odjęciu od powierzchni geodezyjnej Gminy Brzozie obszarów leśnych, zadrzewionych i zakrzewionych oraz gruntów ornych, powierzchnia obszaru rewitalizacji stanowi 10,66 % powierzchni gminy. Obszar rewitalizacji zamieszkuje 1174 mieszkańców gminy, co stanowi 30 % liczby mieszkańców całej gminy.

Jednostki terytorialne, które objęte są obszarem rewitalizacji, jak już wcześniej wykazano, charakteryzują się mniej korzystnymi wskaźnikami w sferze społecznej w stosunku do wskaźników dla całej gminy, jak i ubogą infrastrukturą funkcjonalno-przestrzenną.

Wskazany obszar rewitalizacji charakteryzuje niskim poziomem samodzielności

ekonomicznej – ubóstwem prowadzącym do wykluczenia społecznego, uzależnieniem od świadczeń pomocy społecznej, biernością zawodową na rynku pracy spowodowaną brakiem kwalifikacji jak i wysokim wskaźnikiem dysfunkcji do życia w społeczeństwie i rodzinie – zakłócenia miru domowego i porządku publicznego.

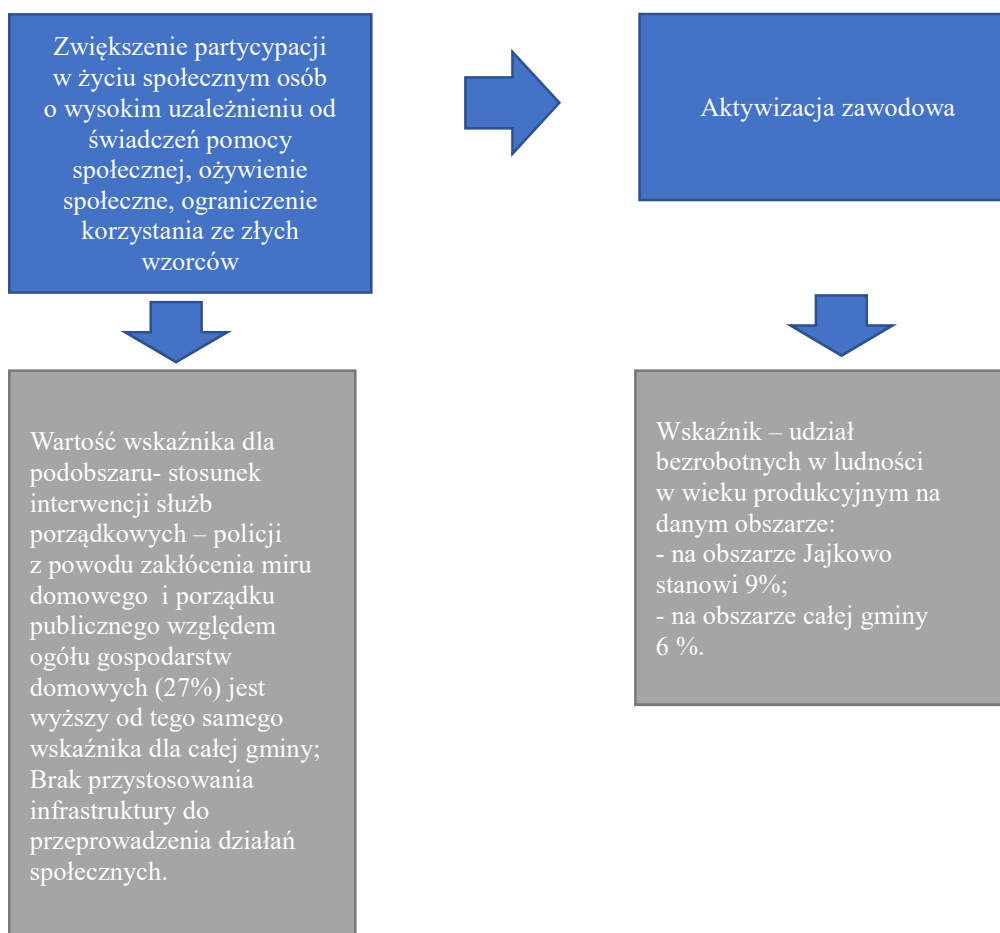
Wyznaczony teren rewitalizacji nie posiada infrastruktury dostosowanej do przeprowadzenia działań społecznych. Posiada możliwości do powstania infrastruktury przestrzenno- funkcjonalnej umożliwiającej przeprowadzenie działań społecznych.

Mając powyższe na uwadze jako cel rewitalizacji przyjęto :

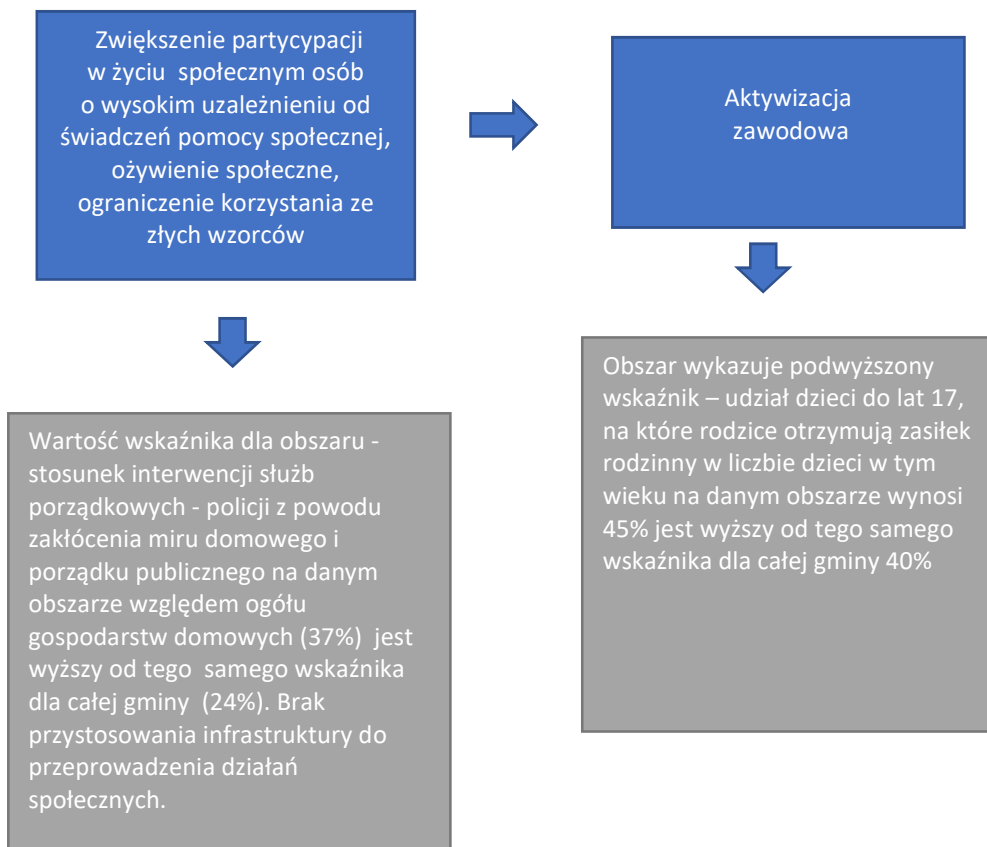
**1. Zwiększenie partycypacji w życiu społecznym osób o wysokim uzależnieniu od świadczeń pomocy społecznej, ożywienie społeczne, ograniczenie korzystania ze złych wzorców;**

**2. Aktywizacja zawodowa.**

**Schemat 2. Cel rewitalizacji dla obszaru rewitalizacji Jajkowo**

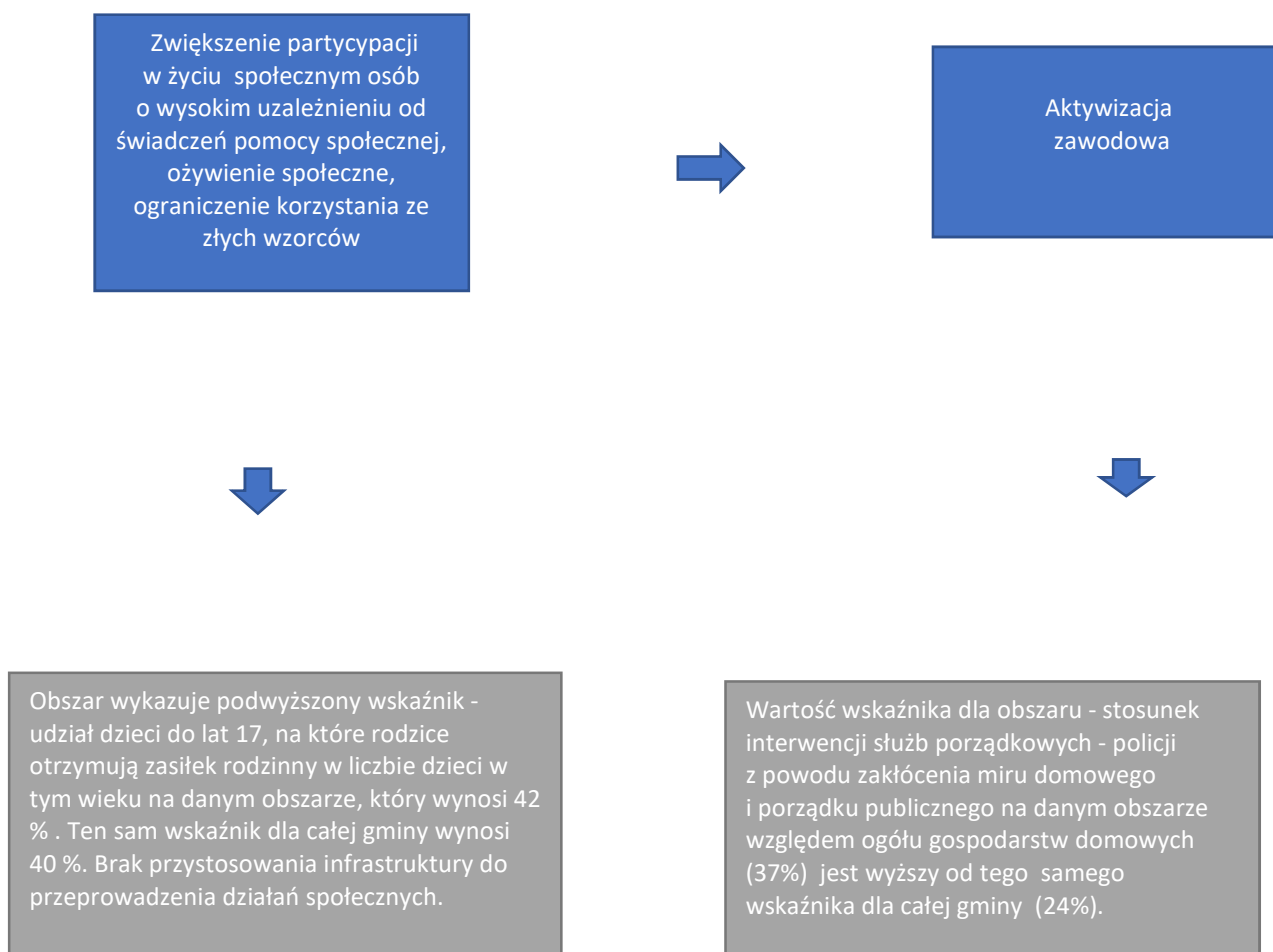


### Schemat 3. Cel rewitalizacji dla obszaru rewitalizacji Wielkie Leźno

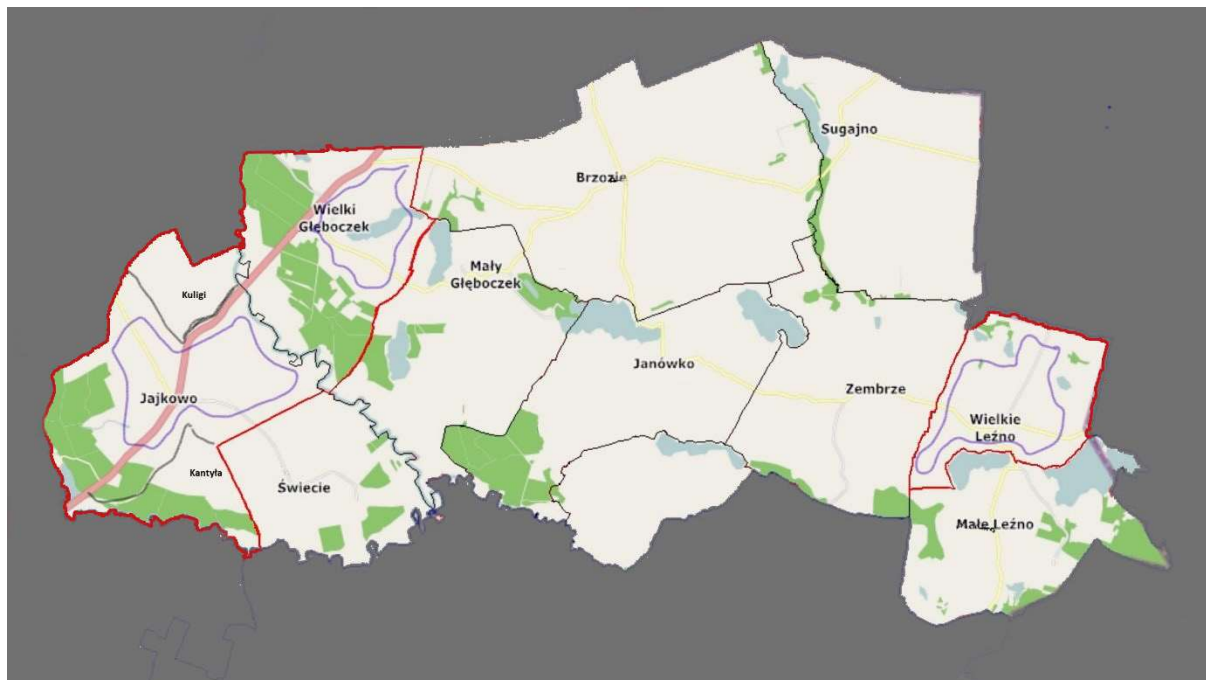




#### Schemat 4. Cel rewitalizacji dla obszaru rewitalizacji Wielki Głębozec



**Mapa 3. Obszar rewitalizacji na tle obszaru zdegradowanego gminy Brzozie**



- - obszar zdegradowany
- - obszar rewitalizacji

#### **4.2. Szczegółowa diagnoza obszarów rewitalizacji.**

Przeprowadzona analiza społeczno – gospodarcza jak i oczekiwania oraz potrzeby lokalnej społeczności, doprowadziły do wyodrębnienia na terenie gminy obszaru rewitalizacji składającego się z czterech obszarów , cechujących się kumulacją negatywnych zjawisk i problemów. Wybrane obszary rewitalizacji zbliżone są do siebie podobnym sposobem zagospodarowania, charakterze i pełnionych funkcjach. Charakterystykę tych obszarów przedstawia poniższa tabela.

**Tabela 13. CHARAKTERYSTYKA OBSZARÓW REWITALIZACJI**

OBSZAR I : obszar rewitalizacji JAJKOWO	
Mapa 1:5000	Mapa nr 1
<b>Charakterystyka obszaru</b>	<p>Obszar rewitalizacji, w którym zidentyfikowano występowanie problemów społecznych takich jak bierność zawodowa na rynku pracy spowodowaną brakiem kwalifikacji jak i wysokim wskaźnikiem dysfunkcji do życia w społeczeństwie i rodzinie – zakłócenia miru domowego i porządku publicznego . Teren obszaru rewitalizacji zamieszkuje znaczna część ludności całej gminy, dlatego też jest to szczególnie ważne miejsce pod kątem lokalnego rozwoju. Jakowo jako trzecia co do wielkości miejscowość gminy, wymaga szczególnej uwagi w zakresie aktywizacji mieszkańców oraz rozwoju kulturalno – gospodarczego. W samym podobszarze rewitalizacji Jajkowa zameldowanych jest obecnie 474 mieszkańców co stanowi 12 % ogółu zameldowanych mieszkańców całej gminy. Obszar rewitalizacji Jajkowa ma charakter rolniczy, jednakże klasa gruntów rolnych posiada niską wartość produkcyjną, co niejednokrotnie zmusza rolników do szukania innych rozwiązań zarobkowych. Wieś przecina droga krajowa nr 15 – trasa – Brodnica – Nowe Miasto Lubawskie – Ostróda – Olsztyn. W okresie letnim odnotowujemy wzmożony ruch turystów zmierzających do ośrodków wypoczynkowych znajdujących się na terenie gminy Zbiczno i w rejonu Mazur. W sołectwie znajduje się ośrodek wypoczynkowy UMK Bachotek oraz Hotel „Cykada”. Między Jajkowem a kolejną wsią – Wielki Głębozec usytuowana jest dolina Drwęcy z otaczającym ją malowniczym krajobrazem. Teren i położenie sołectwa mogłyby spełniać funkcje turystyczne. Sołectwo Jajkowo nie posiada obiektu gdzie można prowadzić działalność kulturowo – edukacyjną. Na jego terenie nie ma miejsca spotkań mieszkańców czy miejsca organizacji czasu wolnego dla dzieci i młodzieży. Boisko sportowe usytuowane w pobliżu szkoły podstawowej nie spełnia już funkcji obiektu sportowego na miarę dzisiejszych oczekiwań. Boisko to nie posiada odpowiedniej murawy do gry w piłkę, nawierzchnia boiska jest nierówna i brak oświetlenia, szatni, ławek. Stare zdewastowane bramki i ogrodzenie stanowią wyposażenie boiska w Jajkowie. Brak chodników i parkingów czy ścieżek pieszo - rowerowych nie zachęca mieszkańców do inwestowania w powstawanie przedsiębiorstw oferujących usługi, czy handel ekologiczną żywnością. Brak przystosowania infrastruktury do przeprowadzenia działań społecznych.</p>

<b>OBSZAR II : obszar rewitalizacji WIELKI GŁĘBOCZEK</b>	
Mapa 1:5000	Mapa nr 2
<b>Charakterystyka miejscowości</b>	<p>Wielki Głębozec to drugie sołectwo położone wzdłuż drogi krajowej nr. 15. W sołectwie znajduje się Jezioro Wielki Głębozec o powierzchni ok. 26 ha. Jezioro Wielki Głębozec łączy się z jeziorem Forbin oraz z rzeką Drwęcą. 47 % powierzchni Wielkiego Głębozca stanowią lasy i zadrzewienia. Podobnie jak w Jajkowie identyfikuje się tu problemy społeczne związane z dysfunkcją do życia w społeczeństwie i rodzinie – zakłócenie miru domowego i porządku publicznego, a także niski poziom samodzielności ekonomicznej – ubóstwo prowadzące do wykluczenia społecznego, uzależnienia od świadczeń pomocy społecznej. W obszarze rewitalizacji Wielki Głębozec zameldowane są 530 osoby co stanowi 13 % ogółu zameldowanych mieszkańców gminy. Wśród mieszkańców wyczuwa się podział społeczeństwa między rodzimymi mieszkańcami a osobami niedawno co osiadłymi. Infrastruktura drogowa jak i kulturalno- sportowa bardzo uboga. We wsi jest prowizoryczne boisko sportowe dla dzieci i młodzieży wyposażone w same bramki i tablice do koszykówki. Jezioro położone prawie w środku wsi, poza utworzonym przez grupę mieszkańców prowizorycznym (nasyp żwiru) miejscem przeznaczonym do rekreacji i wypoczynku kompletnie turystycznie niewykorzystane. W miejscu tym brak chociażby osłon do przebrania, pomostu, małej infrastruktury dziecięcej. Brak chodników czy ścieżek pieszo-rowerowych. W niektórych zabudowanych rejonach miejscowości brak oświetlenia ulicznego. W istniejącej świetlicy wiejskiej organizowane są głównie imprezy okolicznościowe typu dzień dziecka, mikołajki, sylwester, organizowane przez Koło Gospodyń Wiejskich. Świetlica wiejska jest mało wykorzystywana w okresie zimowym przez dzieci do spotkań i zabaw. Brak przystosowania infrastruktury do przeprowadzenia działań społecznych.</p>
<b>OBSZAR III: obszar rewitalizacji WIELKIE LEŻNO</b>	
<b>Charakterystyka miejscowości</b>	<p>Sołectwo Wielkie Leżno położone jest południowo – wschodniej części gminy Brzozie przy granicy województwa kujawsko – pomorskiego z województwem warmińsko – mazurskim. Identyfikuje się tu problemy społeczne związane z biernością zawodową na rynku pracy spowodowaną brakiem kwalifikacji jak i wysokim wskaźnikiem dysfunkcji do życia w społeczeństwie i rodzinie – zakłócenie miru domowego i porządku publicznego. Podobszar charakteryzuje się również niskim poziomem samodzielności ekonomicznej – ubóstwem prowadzącym do wykluczenia społecznego, uzależnienia od świadczeń pomocy</p>

	<p>społecznej. W obszarze rewitalizacji zameldowanych jest 170 osób co stanowi 4 % ogółu zameldowanych mieszkańców gminy. Istniejąca świetlica wiejska nie jest mało wykorzystywana w celach kulturalnych. Istniejąca szkoła jak i plac zabaw wyposażony w stacjonarne sprzęty do zabaw dla dzieci typu huśtawka, zjeżdżalnia, wymaga nowych nakładów finansowych. Brak infrastruktury sportowo-rekreacyjnej. Występują niezagospodarowane grunty gminne, które można by wykorzystać do powstania brakującej infrastruktury . Brak chęci do działania na rzecz społeczeństwa i poprawy jakości życia dla ogółu mieszkańców sołectwa. Brak infrastruktury przystosowanej do przeprowadzenia działań społecznych.</p>
--	---

**Tabela 14. Zestawienie liczby ludności w czterech obszarach rewitalizacji – dane do wyliczeń**

Wskaźnik	Jajkowo	Wielki Głębozeczek	Wielkie Leźno	Gmina Brzozie
Liczba mieszkańców	474	530	170	3865
Liczba gospodarstw domowych	177	121	46	992
Liczba ludności w wieku produkcyjnym	312	322	105	2413
Liczba w wieku poprodukcyjnym	57	79	27	552
Liczba dzieci do lat 17	105	129	38	900
Liczba osób w gospodarstwach domowych korzystających ze środowiskowej pomocy społecznej	66	88	32	598
Liczba gospodarstw domowych – stałych beneficjentów środowiskowej pomocy społecznej	16	18	6	105
Liczba dzieci do lat 17, na które rodzice otrzymują zasiłek rodzinny	44	54	17	367
Liczba osób bezrobotnych w wieku produkcyjnym	32	11	12	143
Liczba osób bezrobotnych pozostających bez pracy 12 miesięcy i dłużej	17	8	7	91
Liczba osób bezrobotnych pozostających	15	3	5	52

bez pracy 24 miesiące i dłużej				
--------------------------------	--	--	--	--

Źródło danych: Urząd Stanu Cywilnego w Brzoziu, Gminny Ośrodek Pomocy Społecznej w Brzoziu, Powiatowy Urząd Pracy w Brodnicy, dane na dzień 31.12.2015r.

**Tabela 15. Stosunek osób bezrobotnych pozostających bez pracy 12 miesięcy i dłużej względem ludności w wieku produkcyjnym na obszarach rewitalizacji – ujęcie procentowe**

Gmina Brzozie	Jajkowo	Wielki Głębocek	Wielkie Leżno
3,8 %	30 %	10 %	6%

Obliczenia własne

**Tabela 16. Udział bezrobotnych pozostających 24 miesiące w ogóle bezrobotnych na obszarach rewitalizacji – ujęcie procentowe**

Gmina Brzozie	Jajkowo	Wielki Głębocek	Wielkie Leżno
46 %	43 %	27 %	42 %

Obliczenia własne

**Tabela 17. Udział osób w gospodarstwach domowych korzystających z pomocy społecznej w ludności ogółem na obszarach rewitalizacji**

Gmina Brzozie	Jajkowo	Wielki Głębocek	Wielkie Leżno
15 %	14 %	17 %	19 %

Obliczenia własne

**Tabela 18. Udział gospodarstw domowych – stałych beneficjentów pomocy społecznej w liczbie gospodarstw domowych na obszarach rewitalizacji**

Gmina Brzozie	Jajkowo	Wielki Głębocek	Wielkie Leźno
11 %	9 %	15 %	13 %

Obliczenia własne

**Tabela 19. Udział dzieci do lat 17, na które rodzice otrzymują zasiłek rodzinny w liczbie dzieci w tym samym wieku na obszarach rewitalizacji**

Gmina Brzozie	Jajkowo	Wielki Głębocek	Wielkie Leźno
40 %	42 %	42 %	45 %

Obliczenia własne

**Tabela 20. Liczba przestępstw, wykroczeń i interwencji służb porządkowych – policji z powodu zakłócenia miru i porządku publicznego na obszarach rewitalizacji**

Jednostka terytorialna	Liczba przestępstw Kryminalnych popełnionych na danym obszarze	Liczba wykroczeń	Ilość interwencji służb porządkowych- policji z powodu zakłócenia miru domowego i porządku publicznego na danym obszarze
Gmina Brzozie	14	28	243
Jajkowo	2	11	50
Wielki Głębocek	0	7	45
Wielkie Leźno	4	1	17

Źródło danych: Komenda Powiatowa Policji w Brodnicy, dane na dzień 31.12.2015r

**Tabela 21. Stosunek interwencji służb porządkowych – policji z powodu zakłócenia miru domowego i porządku publicznego na danym obszarze względem ogółu gospodarstw domowych – ujęcie procentowe**

Gmina Brzozie	Jajkowo	Wielki Głębozeczek	Wielkie Leżno
24 %	28 %	37 %	28 %

Obliczenia własne

## V Wyznaczenie wizji oraz celów rewitalizacji

Po przeprowadzonej analizie wskaźnikowej ujawniającej problemy jakim trzeba sprostać i po przedstawieniu wyników analizy mieszkańcom z wytypowanych obszarów rewitalizacji, przystąpiliśmy do formułowania wizji i celów rewitalizacji. Mieszkańcy obszarów przeznaczonych do rewitalizacji zgodnie postulowali aby cele i działania prowadziły do ograniczenia zjawiska uzależniania od świadczeń pomocy społecznej, poprawy życia dzieci i młodzieży z rodzin, w których pojawiają się problemy związane z dysfunkcją do życia w społeczeństwie i rodzinie. Włączenie dzieci i młodzieży w życie społeczne poprzez formowanie klubów młodzieżowych i organizowanie zajęć animacyjno – kulturalno – sportowych, ma przyczynić się do ograniczenia zjawiska dziedziczenia uzależnienia od świadczeń pomocy społecznej, a także ograniczyć dziedziczenie zachowań dysfunkcyjnych w życiu społecznym i rodzinnym. Działania skierowane do dzieci i młodzieży mają pośrednio wpływać na osoby starsze (rodziców) korzystających ze świadczeń pomocy społecznej, biernych zawodowo i społecznie, przeciwdziałać wykluczeniu społecznemu. Aktywizacja społeczna ma korzystnie wpływać na powodzenie aktywizacji zawodowej. Aktywizacja zawodowa osób pozostających bez pracy oraz osób korzystających ze świadczeń pomocy społecznej poprzez szkolenia podnoszące kwalifikacje zawodowe ma przyczynić się do podniesienia poziomu samodzielności ekonomicznej mieszkańców.



## Schemat 5. Cele i efekty rewitalizacji



**Tabela 22. Cele, kierunki działań i przedsięwzięcia**

<b>Cel 1: Zwiększenie partycypacji w życiu społecznym osób o wysokim uzależnieniu od świadczeń pomocy społecznej, ożywienie społeczne, ograniczenie korzystania ze złych wzorców</b>	
<b>Kierunki działań</b>	<b>Przedsięwzięcia</b>
1.1. Włączenie społeczne osób zagrożonych wykluczeniem	1.1.1. Realizacja działań społecznych adresowanych do osób zagrożonych ubóstwem i wykluczeniem społecznym
1.2. Rozwój oferty zajęć dodatkowych rozwijających umiejętności i wspierających edukację	2.2.1. Realizacja działań społecznych adresowanych do osób zagrożonych społecznie
1.3. Aktywizacja i integracja	1.3.1. Realizacja działań aktywizujących i sprzyjających budowaniu więzi społecznych i obywatelskich
1.4. Rozwój infrastruktury kulturalnej i sportowo-rekreacyjnej	1.4.1. Budowa i modernizacja infrastruktury kulturalnej i sportowo- rekreacyjnej
<b>Cel 2: Aktywizacja zawodowa</b>	
<b>Kierunki działań</b>	<b>Przedsięwzięcia</b>
2.1. Rozwój oferty edukacyjnych	2.1.1. Działania edukacyjne podnoszące kwalifikacje zawodowe

Do poszczególnych celów ustanowiono następujące wskaźniki produktów i rezultatów:

**Tabela 23. Wskaźniki Produktu i rezultatu**

Nazwa wskaźnika	Rok bazowy	Rok docelowy
<b>Cel 1: Zwiększenie partycypacji w życiu społecznym osób o wysokim uzależnieniu od świadczeń pomocy społecznej, ożywienie społeczne</b>		
Liczba odnowionych i zagospodarowanych przestrzeni publicznych (infrastruktura sportowo-rekreacyjno- sportowa)	0	3
Liczba klubów młodzieżowych pogłębiających umiejętności i zainteresowania	0	3
<b>Cel 3: Aktywizacja zawodowych</b>		
Liczba osób bezrobotnych i osób o niskim poziomie samodzielności ekonomicznej, korzystających ze środków pomocy społecznej, które nabędą nowe kwalifikacje zawodowe	0	25

## **VI LISTA PLANOWANYCH PRZEDSIĘWZIEĆ REWITALIZACYJNYCH**

Zapewnienie osiągnięcia wyznaczonych celów oraz wyprowadzenie obszarów rewitalizacji ze stanu kryzysowego, jak i zrealizowanie wytyczonych kierunków działań wymaga wskazania przedsięwzięć rewitalizacyjnych.

Przedsięwzięcie rewitalizacyjne to projekt lub grupa projektów i innych działań, w szczególności o charakterze społecznym, gospodarczym, urbanistycznym, budowlanym, środowiskowym, konserwatorskim, edukacyjnym, naukowym, zdrowotnym lub kulturalnym, zawartym lub wynikającym z programu rewitalizacji oraz logicznie powiązany z treścią i celami programu rewitalizacji.

Poniżej w tabelach przedstawiono przedsięwzięcia rewitalizacji oraz projekty rewitalizacyjne nastawione na rozwiązywanie zdiagnozowanych problemów.

Kolejna tabela zawiera uzupełniające przedsięwzięcia rewitalizacyjne, których realizacja przyczyni się do osiągnięcia założonych efektów rewitalizacji, ale które nie będą finansowane ze środków przeznaczonych na rewitalizację.



**Tabela 24. GŁÓWNE PROJEKTY I PRZEDSIĘWZIĘCIA REWITALIZACYJNE**

Obszar rewitalizacji	Przedsięwzięcie	Projekt (nr, nazwa)	Typ projektu	Opis projektu					
				Podmiot realizujący projekt	Zakres realizowanych zadań	Lokalizacja	Szacowana wartość projektu	Prognozowane rezultaty	Sposób oceny i zamierzenia rezultatów w odniesieniu do celów rewitalizacji
<b>CEL REWITALIZACJI: Zwiększenie partycypacji w życiu społecznym osób o wysokim uzależnieniu od świadczeń pomocy społecznej, ożywienie społeczne</b>									
Jajkowo, Wielki Głęboczek, Wielkie Leźno,	1. Działania na rzecz włączenia społecznego osób zagrożonych ubóstwem i wykluczeniem społecznym	1.1. Aktywizacja społeczna dzieci i młodzieży. W założeniach projektem objęte mają zostać dzieci i młodzież z trzech podobszarów rewitalizacji.	s	Gmina Brzozie	Głównym celem projektu jest objęcie wsparciem dzieci i młodzieży z rodzin zagrożonych ubóstwem i wykluczeniem społecznym, z rodzin wykazujących dysfunkcję do życia społecznego i rodzinnego. Organizacja czasu wolnego dzieci i młodzieży - zajęcia rozwijające zdolności i zainteresowania, nauka poprzez zabawę, zajęcia sportowo-rekreacyjne; Aktywizacja społeczna poprzez zajęcia animacyjno-kulturalno-rekreacyjne. Integracja międzypokoleniowa poprzez organizację imprez integracyjno-kulturalnych.	Świetlica wiejska w Wielkim Leźnie i Wielkim Głęboczku, na obiektach przystosowanych do przeprowadzenia działań społecznych	117 647,00	Dzieci i młodzież chętnie uczestniczą w zajęciach dodatkowych, pogłębiają i zdobywają umiejętności; poprzez zawiązywanie więzi przyjacielskich integrują ze sobą swoje rodziny, znajomych; wyrównanie szans wśród młodzieży i dzieci. Dzieci i młodzież z rodzin dysfunkcyjnych oraz uzależnionych od korzystania ze środków pomocy społecznej nabywają odpowiednie wzorce rodzinne i społeczne.  Wskaźnik: Liczba klubów młodzieżowych - szt. 3	<b>Wskaźnik rezultatu:</b> Liczba dzieci i młodzieży biorących udział w zajęciach dodatkowych - 80  <b>Wskaźnik Produktu:</b> liczba klubów młodzieżowych – szt. 3 <b>Sposób pomiaru:</b> Formularze uczestnictwa w projekcie, lista obecności

Obszar rewitalizacji	Przedsięwzięcie	Projekt (nr, nazwa)	Typ projektu	Opis projektu					
				Podmiot realizujący projekt	Zakres realizowanych zadań	Lokalizacja	Szacowana wartość projektu	Prognozowane rezultaty	Sposób oceny i zamierzenia rezultatów w odniesieniu do celów rewitalizacji
CEL REWITALIZACJI: Zwiększenie partycypacji w życiu społecznym osób o wysokim uzależnieniu od świadczeń pomocy społecznej, ożywienie społeczne cd.									
Jajkowo	2.Działania na rzecz rozwoju infrastruktury kulturalnej i sportowo - rekreacyjnej	2.1.Dostosowanie boiska szkolnego do obecnie istniejących norm przestrzenno-funkcjonalnych. Utworzenie wielofunkcjonalnego boiska sportowego.	PF	Gmina Brzozie	W ramach projektu zakłada się utworzenie wielofunkcjonalnego obiektu sportowego , który ma się stać miejscem spotkań i aktywnego wypoczynku mieszkańców sołectwa. Obiekt ma pozytywnie wpływać na integrację społeczną - poprzez wspólne spędzanie czasu, gry, zabawy, zawody niwelować różnice społeczne, budować więzi międzyludzkie i pobudzać aktywność społeczną. Obiekt wykorzystywany ma być do zajęć prowadzonych przez utworzony klub młodzieżowy.	Jajkowo boisko szkolne	147 058,82	Organizowane zawody sportowe, treningi i imprezy sportowo-kulturalne. Mieszkańcy chętnie korzystają z boiska i z dostępnych urządzeń sportowych. Wypoczywają aktywnie na świeżym powietrzu.  Wskaźnik: liczba przebudowanych boisk – szt. 1	<b>Wskaźnik rezultatu:</b> Liczba osób korzystająca ze zrewitalizowanych obszarów - 50 os.  <b>Wskaźnik produktu:</b> Liczba wspartych obiektów infrastruktury zlokalizowanych na terenie obszaru rewitalizacji - 1 szt.  <b>Sposób pomiaru:</b> Rejestry , dzienniki zajęć, ankiety

Obszar rewitalizacji	Przedsięwzięcie	Projekt (nr, nazwa)	Typ projektu	Opis projektu					
				Podmiot realizujący projekt	Zakres realizowanych zadań	Lokalizacja	Szacowana wartość projektu	Prognozowane rezultaty	Sposób oceny i zamierzenia rezultatów w odniesieniu do celów rewitalizacji
<b>CEL REWITALIZACJI: Zwiększenie partycypacji w życiu społecznym osób o wysokim uzależnieniu od świadczeń pomocy społecznej, ożywienie społeczne cd.</b>									
Wielki Głębczek	3.Działania na rzecz aktywizacji i integracji społecznej	3.1.Doposażenie boiska i placu zabaw	PF	Gmina Brzozie	W ramach projektu planuje się doposażyć boisko sportowe i plac zabaw w urzędzenia sportowe, miejsca siedzące -ławki, miejsca postojowe dla rowerów, huśtawki, zjeżdżalnie i inne urządzenia, które sprawią, że miejsca te będą przyjazne dla mieszkańców. Miejsca te będą wykorzystywane do zajęć prowadzonych przez utworzony klub młodzieżowy, a także mieszkańcy chętnie będą na tych obiektach spędzać aktywnie czas. Miejsca te będą sprzyjać budowaniu więzi wśród mieszkańców i pobudzać do aktywności społecznej.	Wielki Głębczek, boisko działka nr: 359, plac zabaw działka nr: 371/9	267 058,82	Organizowane zajęcia klubów młodzieżowych, zawody sportowe, treningi i imprezy sportowo-kulturalne. Mieszkańcy chętnie korzystają z boiska i placu zabaw z dostępnych urządzeń sportowych. Wypoczywają aktywnie na świeżym powietrzu.  <b>Wskaźnik:</b> Liczba utworzonych miejsc wypoczynku, sportu i rekreacji – 1	<b>Wskaźnik rezultatu:</b> Liczba osób korzystająca ze zrewitalizowanych obszarów - 50 os.  <b>Wskaźnik produktu:</b> Liczba wspartych obiektów infrastruktury zlokalizowanych na terenie obszaru rewitalizacji – 1 szt.  <b>Sposób pomiaru:</b> Rejestry, ankiety



Obszar rewitalizacji	Przedsięwzięcie	Projekt (nr, nazwa)	Typ projektu	Opis projektu					
				Podmiot realizujący projekt	Zakres realizowanych zadań	Lokalizacja	Szacowana wartość projektu	Prognozowane rezultaty	Sposób oceny i zamierzenia rezultatów w odniesieniu do celów rewitalizacji
CEL REWITALIZACJI: Zwiększenie				partycypacji w życiu społecznym osób o wysokim uzaleźnieniu od świadczeń pomocy społecznej					
Wielkie Leźno	4.Działania na rzecz aktywizacji i integracji społecznej	4.1.Utworzenie miejsca wypoczynku, sportu i rekreacji			Projekt zakłada utworzenie miejsca wypoczynku, sportu i rekreacji. Miejsce ma być wyposażone boisko koszykowe i boisko do gry w siatkę, miejsca parkingowe dla rowerów, huśtawki, ławki. Zapewnienie mieszkańcom miejsca do aktywnego wypoczynku. Miejsce będzie sprzyjać budowaniu więzi wśród mieszkańców i pobudzać do aktywności społecznej. Miejsce ma być wykorzystywane do zajęć przez utworzony klub młodzieżowy.	Działka położona w Wielkim Leźnie należąca do Gminy Brzozie nr. dz. 95/1	18 823,53	Organizowanie zawodów sportowych, treningi, pikniki rodzinne. Miejsce ma na celu zintegrowanie mieszkańców i pobudzenie aktywności społecznej.	<p><b>Wskaźnik rezultatu:</b> Liczba osób korzystających ze zrewitalizowanych obszarów - 30 os.</p> <p><b>Wskaźnik produktu:</b> Liczba utworzonych miejsc wypoczynku, rekreacji i sportu – 1 szt.</p> <p><b>Sposób pomiaru:</b> Rejestry, ankiety</p>

Obszar rewitalizacji	Przedsięwzięcie	Projekt (nr, nazwa)	Typ projektu	Opis projektu					
				Podmiot realizujący projekt	Zakres realizowanych zadań	Lokalizacja	Szacowana wartość projektu	Prognozowane rezultaty	Sposób oceny i zamierzenia rezultatów w odniesieniu do celów rewitalizacji
<b>CEL REWITALIZACJI: Aktywizacja zawodowa</b>									
Jajkowo, Wielki Głęboćczek, Wielkie Leźno,	5.Działania na rzecz włączenia społecznego osób zagrożonych ubóstwem i wykluczeniem społecznym	5.1.Aktywizacja zawodowa mieszkańców obszaru rewitalizacji		Gmina Brzozie	Głównym celem projektu jest objęcie wsparciem osób bezrobotnych i osób o niskim poziomie samodzielności ekonomicznej korzystających ze środków pomocy społecznej. Aktywizacja społeczno- zawodowa poprzez: szkolenia, warsztaty podnoszące kwalifikacje i umożliwiające zdobycie nowych umiejętności	Świetlica wiejska w Wielkim Leźnie i Wielkim Głęboćczku	23 529,41	Rozbudzenie u osób długotrwale bezrobotnych chęci powrócenia na rynek pracy osób, zdobycie przez osoby objęte programem nowych umiejętności zawodowych Co zaowocuje podjęciem pracy.  <b>Wskaźnik:</b> Liczba osób bezrobotnych i osób o niskim poziomie samodzielności ekonomicznej korzystających ze środków pomocy społecznej, które nabędą nowe kwalifikacje zawodowe – 25 os	<b>Wskaźnik rezultatu:</b> Liczba osób objętych szkoleniami - 25 os.  <b>Wskaźnik Produktu:</b> Liczba osób bezrobotnych i osób o niskim poziomie samodzielności ekonomicznej korzystających ze środków pomocy społecznej, które nabędą nowe kwalifikacje zawodowe – 25 os.  <b>Sposób pomiaru:</b> Formularz uczestnictwa w programie/lista obecności

S – Społeczny, PF – Przestrzenno-funkcjonalny

**Tabela 25. UZUPEŁNIAJĄCE PRZEDSIĘWZIECIA**

Lp.	Obszar rewitalizacji	Typ przedsięwzięcia	Uzupełniające przedsięwzięcia
<b>CEL REWITALIZACJI: Zwiększenie partycypacji w życiu społecznym osób o wysokim uzależnieniu od świadczeń pomocy społecznej, ożywienie społeczne</b>			
<b>Kierunek działań: Rozwój infrastruktury kulturalnej i sportowo - rekreacyjnej</b>			
1.	Jajkowo	PF	<p><b>1.1. Budowa budynku świetlicy wraz z infrastrukturą towarzyszącą w Jajkowie.</b></p> <p>Realizacja tego projektu ma na celu pobudzenie aktywności lokalnej społeczności, integrację społeczną. Świetlica ma być ośrodkiem edukacyjno–kulturalno- rekreacyjnym. Potrzebę posiadania na terenie Jajkowa tego typu infrastruktury wykazali sami mieszkańcy, którym brakowało miejsca w którym mogliby się spotykać, organizować własną działalność kulturalno-artystyczną i edukacyjną.</p>
2.	Wielkie Leźno	PF	<p><b>2.1. Budowa i doposażenie placu zabaw w miejscowości Wielkie Leźno.</b></p> <p>Zwiększenie atrakcyjności miejsca wypoczynku i rekreacji dla dzieci i młodzieży. Projekt ten ma sprzyjać budowaniu integracji społecznej i aktywności lokalnej społeczności.</p>
3.	Wielki Głębozec	PF	<p><b>3.1. Budowa wiaty drewnianej przy boisku sportowym w miejscowości Wielki Głębozec.</b></p> <p>Zwiększenie atrakcyjności miejsca wypoczynku i rekreacji dla dzieci i młodzieży. Projekt ten ma sprzyjać budowaniu integracji społecznej i aktywności lokalnej społeczności.</p> <p><b>3.2. Kompleksowa budowa pomostu pływającego w miejscu rekreacji i wypoczynku nad jeziorem Wielki Głębozec.</b></p> <p>Pomost wyposażony będzie w zjeżdżalnię kąpielową, drabinkę, dwie skrzynie z klapą oraz w lampki solarne. Realizacja tego przedsięwzięcia pozwoli wykorzystać zasoby i walory środowiska naturalnego dla rozwoju turystyki i rekreacji społeczności lokalnej i turystów. Sprzyjać ma budowa</p> <p>Projekt ten ma na celu zwiększenie atrakcyjność miejsca, pomóc w budowaniu więzi społecznej i aktywności mieszkańców. Rozwijać zainteresowania, hobby.</p>

PF – Przestrzenno-Funkcjonalny.

## **VII MECHANIZMY ZAPEWNIENIA KOMPLEMENTARNOŚCI MIĘDZY POSZCZEGÓLNYMI PROJEKTAMI/PRZEDSIĘWZIĘCIAMI REWITALIZACYJNYMI ORAZ POMIĘDZY DZIAŁANAMI RÓŻNYCH PODMIOTÓW I FUNDUSZY NA OBSZARZE OBJĘTYM PROGRAMEM REWITALIZACJI**

### **7.1. Formuła projektów zintegrowanych.**

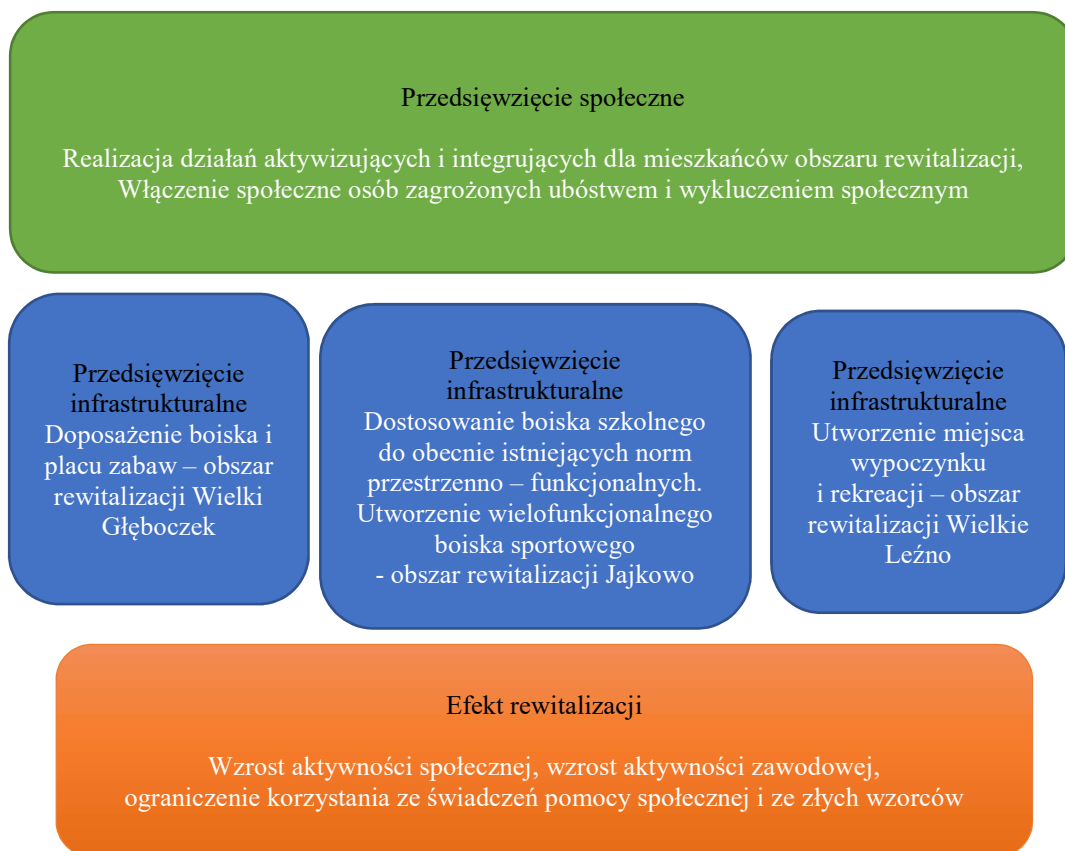
W procesie programowania rewitalizacji na etapie wyboru projektów rewitalizacji było zapewnienie komplementarności projektów, przedsięwzięć i działań w różnych wymiarach przede wszystkim przestrzennym, problemowym, proceduralno – instytucjonalnym, międzyokresowym i źródeł finansowania.

Zastosowana została formuła projektów zintegrowanych, która polega na tym, że w przypadku realizacji projektów infrastrukturalnych współfinansowanych ze środków Europejskiego Funduszu Rozwoju Regionalnego, planuje się zrealizować projekty „miękkie” finansowane m. in. ze środków Europejskiego Funduszu Społecznego, ukierunkowane na rozwiązywanie zdiagnozowanych problemów społecznych występujących na podobszarach wskazanych do rewitalizacji, którym podporządkowany zostanie projekt infrastrukturalny.

W niniejszy programie znalazły się trzy projekty adresowane do trzech obszarów rewitalizacji. Projekty te są przedsięwzięciami infrastrukturalnymi, które są zintegrowane z podobnymi przedsięwzięciami społecznymi nastawionymi uzyskanie podobnego efektu rewitalizacji.

Przedsięwzięcia infrastrukturalne, takie jak: boisko i plac zabaw, boisko szkolne, miejsce wypoczynku i rekreacji znajdujące się na obszarach rewitalizacji poprzez modernizację i doposażenie mają się stać obiektami sprzyjającymi realizacji przedsięwzięć społecznych i zawodowych. Na terenie tych obiektów odbywać się maja m.in. zajęcia sportowo-animacyjne dla powstałych klubów młodzieżowych, imprezy sportowo- kulturalne, które mają sprzyjać aktywności i integracji społecznej i zawodowej poprzez prezentację produktów wytworzonych przez organizacje społeczne i lokalnych przedsiębiorców.

## Schemat 6. Koncepcja zintegrowanych przedsięwzięć rewitalizacji



### 7.2. Komplementarność przestrzenna i problemowa

Wszystkie projekty rewitalizacyjne są komplementarne przestrzennie, ponieważ będą realizowane na wyznaczonym obszarze rewitalizacji. Jednakże zasięg projektów będzie szerszy i będzie wpływał na wszystkich mieszkańców tych sołectw oraz sołectw sąsiednich. Tak duża emanacja zaplanowanych projektów rewitalizacyjnych gwarantować będzie efektywne oddziaływanie na cały obszar dotknięty kryzysem.

Planowane działania nie spowodują przenoszenia problemów z obszarów rewitalizacji na inne obszary. Zaplanowane projekty rewitalizacyjne uzupełniają się tematycznie, a program rewitalizacji będzie oddziaływał na obszar rewitalizacji w niezbędnych aspektach tj. społecznym i przestrzenno - funkcjonalnym. Prowadzona rewitalizacja ma charakter kompleksowy a nie fragmentaryczny. Kompleksowy charakter rewitalizacji pozwoli osiągnąć efekty, o których mowa w rozdziale V.

Późniejsze decyzje strategiczne podejmowane przez samorząd lokalny podejmowane na innych polach będą uwzględniały zaplanowane działania rewitalizacyjne, aby zapewnić koordynację tematyczną i organizacyjną działań administracji. Należy zauważyć, że zgodność programu rewitalizacji z dokumentami strategicznymi na poziomie lokalny świadczy o tym, iż komplementarność problemowa

zachowana została już na etapie programowania. Na dzień dzisiejszy nie ma zaplanowanych przedsięwzięć / projektów rewitalizacyjnych zlokalizowanych poza obszarem rewitalizacji, które oddziaływałyby na Obszar rewitalizacji.

**Tabela 26. Powiązania projektów rewitalizacyjnych ze zdiagnozowanymi problemami i sposobami rozwiązania problemu**

<b>Problem</b>	<b>Sposób rozwiązania problemu</b>	<b>Projekty rewitalizacyjne</b>
- niski poziom samodzielności ekonomicznej mieszkańców, ubóstwo prowadzące do wykluczenia społecznego, - bierność zawodowa na rynku pracy, brak kwalifikacji zawodowych.	Szkolenia dla osób zagrożonych ubóstwem i wykluczeniem społecznym pozwalające na zdobycie nowych umiejętności i kwalifikacji zawodowych;	5.1. Aktywizacja zawodowa mieszkańców obszaru rewitalizacji;
- niski poziom samodzielności ekonomicznej mieszkańców, ubóstwo prowadzące do wykluczenia społecznego - dysfunkcja do życia w społeczeństwie i rodzinie, zakłócenia miru domowego i porządku publicznego, -	- Zajęcia o charakterze animacyjnym dla osób zagrożonych ubóstwem i wykluczeniem społecznym, z rodzin wykazujących dysfunkcję do życia społecznego i rodzinnego, szczególnie kierowane do dzieci i młodzieży; -Organizacja czasu wolnego dzieci i młodzieży – zajęcia rozwijające zdolności i zainteresowania, nauka poprzez zabawę, zajęcia sportowo-rekreacyjne	1,1. Aktywizacja społeczna dzieci i młodzieży. W założeniu projektem objęte mają zostać dzieci i młodzieży z trzech podobszarów rewitalizacji.
- brak przystosowania infrastruktury do przeprowadzenia działań społecznych	- modernizacja i doposażenie obiektów wypoczynkowo-rekreacyjnych i sportowych, które to będą wykorzystywane przez utworzone kluby młodzieżowe do zajęć animacyjno-kulturalno-sportowych jak również przez mieszkańców podobszarów rewitalizacji. Wspólne spędzanie wolnego czasu jak i rywalizacja	2,1. Dostosowanie boiska szkolnego do obecnie istniejących norm przestrzenno-funkcjonalnych. Utworzenie wielofunkcyjnego boiska sportowego - Jajkowo; 3.1. Doposażenie boiska i placu zabaw – Wielki Głębozeczek; 4.1. Utworzenie miejsca wypoczynku, sportu

	sportowa przyczyni się do pobudzenia aktywności społecznej i integracji mieszkańców. Pomoże nabyć odpowiednie wzorce społeczne.	i rekreacji.
--	---	--------------

### 7.3. Komplementarność proceduralno- funkcjonalna

W celu zapewnienia komplementarności proceduralno – instytucjonalnej system zarządzania realizacją programu rewitalizacji przedstawiony w rozdziale X, skonstruowany została w ten sposób aby realizatorem procesu rewitalizacji został Urząd Gminy. Kadra pracownicza Urzędu Gminy ma zapewnić zaplecze instytucjonalne i umożliwić efektywne współdziałanie różnych instytucji (samorządu gminnego oraz jego jednostek organizacyjnych i pomocniczych, organizacji pozarządowych, przedsiębiorców i mieszkańców) poprzez odpowiedni i sprawny przepływ informacji, pomoc techniczną i merytoryczną.

### 7.4. Komplementarność źródeł finansowania

Projekty rewitalizacyjne zawarte w niniejszym programie będą finansowane w oparciu o uzupełniające się środki z Europejskiego Funduszu Rozwoju Regionalnego i Europejskiego Funduszu Społecznego oraz środków własnych gminy Brzozie. Niewykluczone jest zaangażowanie w proces rewitalizacji kapitału prywatnego i wykorzystanie formuły partnerstwa publiczno – prywatnego.

### 7.5. Komplementarność międzyokresowa.

W latach 2007 – 2013 na obszarze rewitalizacji wykonano szereg projektów nastawionych na rozwiązywanie i łagodzenie problemów społecznych, aktywizację społeczną i zawodową mieszkańców oraz poprawę jakości infrastruktury.

- Rozbudowa sieci kanalizacji sanitarnej wraz z przebudową sieci wodociągowej Jajkowo 2007;
- Rozbudowa stacji uzdatniania wody i sieci wodociągowej w miejscowości Wielkie Leżno 2007r.;
- Budowa sieci kanalizacji sanitarnej Mały Głębocek, Wielki Głębocek 2011r.;
- Modernizacja i budowa świetlic wiejskich , Wielki Głębocek, Wielkie Leżno 2007 – 2013 r.;
- Remont Gimnazjum i Szkoły Podstawowej w Brzoziu, Jajkowie, Wielkim Leżnie 20011r.;
- Projekt e-usługi, e-organizacja, e-edukacja. Projekt rozwiązań edukacyjnych dla jednostek organizacyjnych województwa kujawsko-pomorskiego, w klasach 1-3 Szkół Podstawowych 2011 r., Jajkowo, Wielkie Leżno;

Wymienione wyżej projekty nie były realizowane w ramach polityki spójności.

Przedsięwzięcia zawarte w niniejszym programie są kontynuacją zrealizowanych projektów i polityki prowadzonej przez gminę Brzozie. Nastawione są na wzmocnienie kapitału ludzkiego i podejmowanie dalszych działań infrastrukturalnych.

## VIII MECHANIZM WŁĄCZANIA INTERESARIUSZY W PROCES REWITALIZACJI

### 8.1. Interesariusze rewitalizacji

Zgodnie z „Zasadami programowania przedsięwzięć rewitalizacyjnych ..” partycypacja społeczna jest wpisana w proces rewitalizacji jako fundament działań na każdym etapie tego procesu (diagnozowanie, programowanie, wdrażanie, monitorowanie. Partycypacja powinna być ukierunkowana na możliwie dojrzałe jej formy, nie ograniczając się do informowania. Społeczeństwo powinno uczestniczyć w takich formach partycypacji jak: współdecydowanie, aktywne uczestnictwo w projektach, kontroli obywatelskiej.

Interesariuszami rewitalizacji są w szczególności:

- Mieszkańcy obszaru rewitalizacji oraz właściciele , użytkownicy wieczystości nieruchomości i podmioty zarządzające nieruchomościami znajdującymi się na tym obszarze;
- Mieszkańcy gminy z poza obszaru rewitalizacji;
- Podmioty prowadzące lub zamierzające prowadzić działalność gospodarczą na terenie gminy;
- Podmioty prowadzące lub zamierzające prowadzić działalność społeczną na terenie gminy;
- Jednostka samorządu terytorialnego i jej organizacje;
- Organy władzy publicznej.

Aktywne uczestnictwo interesariuszy w procesie rewitalizacji zapewniają konsultacje społeczne. Interesariusze rewitalizacji nie tylko byli informowani ale mieli możliwość udziału w procesie współdecydowania jak i uczestnictwo w przygotowaniu projektów zawartych w programie.

Program rewitalizacji gminy Brzozie został wypracowany przez samorząd gminny i poddany dyskusji w oparciu o diagnozę lokalnych problemów społecznych, gospodarczych, przestrzenno – funkcjonalnych, technicznych i środowiskowych. Cały proces przygotowania programu opierał się na współpracy ze wszystkimi wymienionymi wyżej grupami interesariuszy. Konsultacje społeczne były nieodłącznym elementem procesu wyznaczania obszaru rewitalizacji oraz przygotowania programu rewitalizacji – diagnozowania i programowania. Po rozpoczęciu realizacji programu samorząd lokalny zamierza włączyć interesariuszy w kolejny etap wdrażania działań związanych z realizacją poszczególnych projektów i w monitoring.



## 8.2. Partycypacja społeczna na etapie diagnozowania i programowania

Przed przystąpieniem do prac związanych z opracowaniem Programu rewitalizacji przeprowadzono tzw. prekonsultacje, podczas zebrań wiejskich, które odbyły się w dniach od 14.11.2016 r. do 28.11.2016 r.

Na zebraniach wiejskich informowano lokalną społeczność składającą się przede wszystkim z mieszkańców, przedsiębiorców, radnych, sołtysów, organizacje poza samorządowe), że gmina chce przystąpić do opracowania programu rewitalizacji. Omówiono ideę rewitalizacji i wyjaśniono kluczowe dla rewitalizacji pojęcia. Obecne grupy osób na zebraniach wiejskich zapytano o zdanie:

- Co myślą o pomysłе przystąpienia do procesu przygotowania i wdrażenia rewitalizacji? ;

A następnie poproszono mieszkańców i inne podmioty o przemyślenie jakie działania i jakie projekty miałyby być zrealizowane w procesie rewitalizacji.

Pierwsze konsultacje odbyły się po przeprowadzeniu wstępnej diagnozy ilościowej, jakościowej i przestrzennej zjawisk kryzysowych występujących na terenie gminy. Ich celem było wyznaczenie obszaru zdegradowanego i obszaru rewitalizacji.

Drugie konsultacje społeczne odbyły się po opracowaniu projektu Lokalnego Programu Rewitalizacji gminy Brzozie na lata 2016- 2023, na których to ustalono listę projektów zawartych w programie i zasady wdrażania programu.

Głównym narzędziem przeprowadzania konsultacji były zebrania wiejskie, które pozwalały na etapie wyboru projektów, przedyskutować dane przedsięwzięcie z szerszą grupą interesariuszy.

Informowanie o przystąpieniu do opracowania gminnego programu rewitalizacji oraz informacje o konsultacjach społecznych były zamieszczane w :

- Biuletynie Informacji Publicznej
- Strona internetowa [www.brzozie.pl](http://www.brzozie.pl)
- Lokalna Prasa Exstra Brodnica

O przeprowadzaniu konsultacji interesariusze również informowani byli poprzez swoich przedstawicieli – radnych i sołtysów.

### **Przebieg konsultacji na etapie wyznaczenia obszaru zdegradowanego i obszaru rewitalizacji**

Zebrania wiejskie przeprowadzone w dniach 30.08.2017r. - 12.09.2017r.

1. Powitanie uczestników zebrania;
2. Omówienie etapów prac nad Programem rewitalizacji;
3. Wyjaśnienie pojęć związanych z rewitalizacją;

4. Zasięg obszaru zdegradowanego i obszaru rewitalizacji;
5. Diagnoza obszaru rewitalizacji:
  - a) Kryzysowe zjawiska w sferze społecznej
  - b) Kryzysowe zjawiska w pozostałych sferach
6. Dyskusja na temat słabych i mocnych stron danego obszaru, wizji jego rozwoju, celów rozwojowych i przedsięwzięć

Debaty, które były przeprowadzane na zebraniach wiejskich w temacie rewitalizacji głównie dotyczyły kwestii:

- Jakie są dobre i złe strony zamieszkiwania w danej miejscowości?
- Jak dany obszar powinien wyglądać w przyszłości?
- Jakie cele rozwojowe należy postawić?
- Jakie przedsięwzięcia należy podjąć aby osiągnąć cel i zrealizować wizję?

### **Konsultacje społeczne projektu Programu Rewitalizacji Gminy Brzozie na lata 2016-2023**

Konsultacje społeczne dotyczące projektu Programu Rewitalizacji Gminy Brzozie zostały przeprowadzone w dniach 12.02.2018r. – 28.02.2018r. W tym czasie wszyscy interesariusze mogli składać swoje uwagi i propozycje zmian do dokumentu. Przedyskutowano projekty zawarte w programie i omówiono proces wdrażania programu.

### **Przebieg konsultacji społecznych na etapie programowania**

W terminie od 12.02.2018r. do 28.02.2018r. trwały konsultacje społeczne podczas których interesariusze mieli możliwość szczegółowego zapoznania się z projektem Lokalnego Programu Rewitalizacji gminy Brzozie oraz możliwość wnoszenia uwag pisemnych i ustnych do projektu. Lokalny Program rewitalizacji gminy Brzozie na lata 2016 – 2023 do zapoznania wyłożony został w Biuletynie Informacji Publicznej, na stronie [www.brzozie.pl](http://www.brzozie.pl), w Urzędzie Gminy.

Dnia 5 marca 2018 r. zorganizowane zostało spotkanie w Urzędzie Gminy Brzozie w celu przedyskutowania ostatecznej listy projektów rewitalizacyjnych oraz realizacji samego programu.

Przebieg spotkania:

1. Powitanie uczestników;
2. Omówienie etapów prac nad programem;
3. Przypomnienie idei rewitalizacji i podstawowych pojęć;
4. Przedstawienie wizji obszary po przeprowadzeniu rewitalizacji;
5. Cele i kierunki działań rewitalizacyjnych;
6. Omówienie poszczególnych projektów rewitalizacyjnych zawartych w programie;
7. Partycypacja mieszkańców wdrażanie rewitalizacji.

### **Przebieg konsultacji społecznych na etapie zmiany Lokalnego Programu Rewitalizacji Gminy Brzozie na lata 2016 – 2023**

Dnia 8 marca 2018 r. Rada Gminy Brzozie podjęła uchwałę Nr XXVI/165/2018 w sprawie przyjęcia Gminnego Programu Rewitalizacji Gminy Brzozie na lata 2016 – 2023. Wójt Gminy Brzozie złożył wniosek o wpis do Wykazu programów rewitalizacji Województwa Kujawsko- Pomorskiego. Z powodu wystąpienia konieczności poprawy programu rewitalizacji wynikającej z przeprowadzonej oceny, gmina zobowiązana została do dokonania zmian i uzupełnień uchwalonego i przedstawionego Marszałkowi Województwa Kujawsko – Pomorskiego Programu rewitalizacji.

Konsultacje społeczne dotyczące zmiany Lokalnego Programu Rewitalizacji Gminy Brzozie zostały przeprowadzone w dniach 10.08 .2018r. – 20.08.2018r. W tym czasie wszyscy interesariusze mogli składać swoje uwagi i propozycje zmian do dokumentu. Przedyskutowano projekty zawarte w programie i omówiono proces wdrażania programu. Lokalny Program rewitalizacji gminy Brzozie na lata 2016 – 2023 do zapoznania wyłożony został w Biuletynie Informacji Publicznej, na stronie [www.brzozie.pl](http://www.brzozie.pl), w Urzędzie Gminy.

### **8.3. Partycypacja społeczna na etapie wdrażania i monitorowania.**

Etap wdrażania i monitorowania Gminnego Programu Rewitalizacji Gminy Brzozie na lata 2016-2023 rozpocznie się po podjęciu przez Radę Gminy Brzozie uchwały w sprawie programu i uzyskaniu pozytywnej oceny programu przez Instytucję Zarządzającą Regionalnym Programem Operacyjnym Województwa Kujawsko- Pomorskiego na lata 2016 – 2020.

W celu utrzymania zainteresowania społeczeństwa rewitalizacją i aby zagwarantować interesariuszom wiedzę i możliwość uczestnictwa w procesie rewitalizacji, przez cały okres wdrażania programu będą prowadzone działania związane z promocją i informacją o realizacji poszczególnych projektów rewitalizacyjnych zawartych w programie. Dla zapewnienia każdemu zainteresowanemu dostępu do informacji oraz możliwości składania swoich uwag przewiduje się następujące formy informowania/konsultowania:

- Strona internetowa [www.brzozie.pl](http://www.brzozie.pl);
- Zebrania wiejskie;

- Za pośrednictwem przedstawicieli mieszkańców – radni, sołtysi, lokalni liderzy.

Partycypacja społeczna będzie realizowana za pośrednictwem zebrań wiejskich i okresowych badań na temat oceny realizacji programu rewitalizacji przeprowadzonych w formie ankiet.

## **IX SZACUNKOWE RAMY FINANSOWANIA W ODNIESIENIU DO GŁÓWNYCH I UZUPEŁNIAJĄCYCH PROJEKTÓW /PRZEDSIĘWZIĘĆ REWITALIZACYJNYCH**

Projekty zawarte niniejszym programie rewitalizacji będą finansowane w oparciu o środki z Europejskiego Funduszu Społecznego (EFS), Europejskiego Funduszu Rozwoju regionalnego (EFRR), środki Programu Rozwoju Obszarów Wiejskich (PROW) oraz środki własne Gminy Brzozie. Na etapie tworzenia programu interesariusze rewitalizacji – przedsiębiorcy, osoby prywatne nie wykazały zainteresowania finansowego włączenia się w proces rewitalizacji. Brak zaangażowania finansowym wsparciem prywatnych podmiotów w proces rewitalizacji spowodowane jest tym, że nie prowadzono działań mobilizujących i aktywizujących podmioty prywatne na rzecz działań społecznych. Obecnie prowadzimy działania, które zapewne wpłyną na zwiększenie aktywizacji społecznej tychże podmiotów. Do działań tych należą współorganizacja imprez szkolnych, dożynek gminnych,. Nie wyklucza się, jednak nawiązania współpracy w późniejszym czasie i realizacji projektów finansowanych ze środków publicznych i prywatnych



**Tabela 27. RAMY FINANSOWANIA GŁÓWNYCH PROJEKTÓW REWITALIZACYJNYCH**

Obszar rewitalizacji	Termin realizacji projektu	Projekt (nr, nazwa)	Typ projektu	Przedsięwzięcie (nr, nazwa)	Podmiot/y Realizujący/e projekt	Szacunkowa wartość projektu (zł)	Poziom dofinansowania		Źródło finansowania				Działanie SZOOP RPO	Poddziałanie SZOOP RPO	Zintegrowanie	
							%	zł	Środki publiczne			prywatne				
									EFS	EFRR	inne					
																10
1	2	3	4	5	6	7	8	9	10	11	12	13	14	15	16	
Jajkowo, Wielkie Leżno, Małe Leżno, Wielki Głęboćzek	I.kw.2019 - IVkw.2020	1.1.Aktywizacja społeczna dzieci i młodzieży.	S	1.Działania na rzecz włączenia społeczno osób zagrożonych ubóstwem i wykluczeniem społecznym	Gmina Brzozie	117 647,06	85	100 000,00	100 000,00					11.1		2.1. 3,1 4,1
Jajkowo, Wielkie Leżno, Małe Leżno, Wielki Głęboćzek	I kw. 2019 - IV kw.2020	2.1.Aktywizacja zawodowa mieszkańców	S	2.Działania na rzecz włączenia osób zagrożonych ubóstwem i wykluczeniem społecznym	Gmina Brzozie	29 411,76	85	125 000,00	125 000,00					11.1		

Jajkowo	II kw. 2019 - IV kw.2019	3.1.Dostosowanie boiska szkolnego do obecnie istniejących norm przestrzenno-funkcjonalnych Utworzenie wielofunkcjonalnego boiska sportowego.	PF	3.Działania na rzecz infrastruktury kulturalnej i sportowo-rekreacyjnej.	Gmina Brzozie	267 058,82	85	227 000,00		227 000,00			7.1		1.1.
Wielki Głębocezek	II kw. 2019 -III kw. 2019	4.1.Doposażenie boiska i placu zabaw.	PF	4.Działania na rzecz aktywizacji i integracji społecznej.	Gmina Brzozie	18 823,53	85	16 000,00		16 000,00			7.1		1.1.
Wielkie Leźno	I kw. 2019 - I kw. 2020	5.1.Utworzenie miejsca wypoczynku, sportu i rekreacji	PF	5.Działania na rzecz aktywizacji i integracji społecznej.	Gmina Brzozie	23 529,41	85	20 000,00		20 000,00			7.1		1.1.

S – społeczny, PF- przestrzenno-funkcjonalny

**Tabela 28. RAMY FINANSOWANIA PROJEKTÓW UZUPEŁNIAJĄCYCH**

Obszar rewitalizacji (nr, nazwa)	Lp.	Typ przedsięwzięcia	Uzupełniające przedsięwzięcia rewitalizacyjne	Szacunkowa wartość przedsięwzięcia (zł)	Źródło finansowania			
					Środki publiczne			Środki prywatne
					EFS	EFRR	Inne	
1	2	3	4	5	6	7	8	9
Jajkowo	1.	PF	Budowa budynku świetlicy wraz z infrastrukturą towarzyszącą Jajkowo. Obiekt ma spełniać funkcje rekreacyjno-kulturalno- sportowe.	800 114,84			171 801,00 (PROW)	
Wielkie Leżno	2.	PF	Budowa i doposażenie placu zabaw w miejscowości Wielkie Leżno	26 000,00			19 240,69 (EFMiR)	
Wielki Głębozec	3.	PF	Budowa wiaty drewnianej przy boisku sportowym w miejscowości Wielki Głębozec.	35 645,30			26 378,47 (EFMiR)	
Wielki Głębozec	4.	PF	Kompleksowa budowa pomostu pływającego w miejscu rekreacji i wypoczynku nad jeziorem Wielki Głębozec.	50 675,31			37 501,07 (EFMiR)	

PF – przestrzenno-funkcjonalny



## **X SYSTEM ZARZĄDZANIA REALIZACJĄ PROGRAMU REWITALIZACJI**

### **10.1. Podmioty uczestniczące w realizacji programu rewitalizacji i ich zadania**

W celu uzyskania zamierzonych efektów rewitalizacji – eliminacji lub ograniczeniu negatywnych zjawisk system zarządzania realizacją programu rewitalizacji opierać się będzie trzech podmiotach zaangażowanych w proces przygotowania i wdrożenia programu. Podmiotami tymi są:

1. Interesariusze rewitalizacji – Zespół ds. Rewitalizacji;
2. Rada Gminy;
3. Wójt Gminy.

Zespół ds. rewitalizacji powołany zostanie zarządzeniem Wójta określającym jego skład i regulamin działania, po pozytywnej ocenie programu przez Instytucję Zarządzającą Regionalnym Programem Operacyjnym Województwa Kujawsko – Pomorskiego na lata 2016 -2020. W skład Zespołu ds. rewitalizacji wejdą przedstawiciele interesariuszy – przedstawiciele mieszkańców obszaru rewitalizacji, przedsiębiorców, organizacji pozarządowych i Urzędu Gminy Brzozie. Podmiot ten będzie pełnił funkcję opiniodawczo-doradczą i reprezentacyjną mieszkańców i innych interesariuszy. Do jego zadań będzie należało aktywne uczestnictwo w pracach związanych z wdrażaniem programu i jego realizacją poprzez udział w spotkaniach dotyczących rewitalizacji, opiniowanie sposobu wdrażania i realizacji zadań zawartych w programie, uczestnictwo w opiniowaniu i przygotowywaniu projektów uchwał Rady Gminy i zarządzeń Wójta, opiniowanie projektów zmian Programu Rewitalizacji Gminy Brzozie.

Rada Gminy – organ zatwierdzający, uchwałodawczy. Do zadań Rady Gminy należy: podjęcie uchwały w sprawie przystąpienia do opracowania Gminnego Programu Rewitalizacji Gminy Brzozie na lata 2016-2023, zatwierdzenie i uchwalenie Gminnego Programu Rewitalizacji Gminy Brzozie na lata 2016-2023, wprowadzenie przedsięwzięć zawartych w Gminnym Programie Rewitalizacji Gminy Brzozie na lata 2016-2023, służących realizacji zadań własnych gminy, do załącznika do uchwały w sprawie wieloletniej prognozy finansowej gminy, Uchwalenie zmian Gminnego Programu Rewitalizacji Gminy Brzozie na lata 2016-2023 jak i podjęcie uchwały o uchyleniu Gminnego Programu Rewitalizacji Gminy Brzozie na lata 2016-2023 w całości lub w części w przypadku osiągnięcia celów rewitalizacji w nim zawartych, Zapewnienie zgodności innych podejmowanych działań z programem rewitalizacji.

Wójt Gminy – koordynator całego procesu rewitalizacji. Do zadań Wójta należy prowadzenie analiz służących wyznaczeniu obszaru zdegradowanego i obszary rewitalizacji, wystąpienie z wnioskiem do Rady Gminy o podjęcie uchwały w sprawie przystąpienia do opracowania Lokalnego Programu Rewitalizacji Gminy Brzozie na lata 2016 -2023, prowadzenie konsultacji społecznych, sporządzenie lub zamiana programu rewitalizacji, organizacja pracy Urzędu Gminy w sposób

sprzyjający wdrażanie działań na rzecz rewitalizacji w tym delegowanie do prac nad rewitalizacją pracowników Urzędu Gminy i włączanie- w razie potrzeby, inne jednostki organizacyjne gminy., zapewnienie zgodności innych podejmowanych działań z programem rewitalizacji.

## **10.2. Sposób koordynacji działań podmiotów uczestniczących w programie rewitalizacji**

Realizatorem całego procesu rewitalizacji będzie Urząd Gminy Brzozie, który jako instytucja samorządowa posiada doświadczenie i wykwalifikowany kapitał ludzki niezbędny do realizacji tego zadania. Wójt Gminy wyznaczy pracownika (pracowników ) odpowiedzialnego za wsparcie wszystkich wymienionych powyżej podmiotów w realizacji ich zadań. Powierzenie koordynacji prac nad programem rewitalizacji Urzędowi Gminy zapewni nie tylko odpowiednie zaplecze instytucjonalne ale również umożliwi łatwy i szybki przepływ informacji, bezpośredni dostęp do informacji na temat innych działań rozwojowych realizowanych w gminie, wypracowany proces decyzyjny.

Proces decyzyjny w procesie planowania i wdrażania programów rewitalizacyjnych jest tożsamy z procesem decyzyjnym jaki obowiązuje w Gminie. Wszystkie decyzje w sprawach związanych z rewitalizacją podejmuje Wójt Gminy przy uwzględnieniu opinii Zespołu ds., rewitalizacji. Decyzje w sprawie zmiany programu rewitalizacji jak i wprowadzenie do programu nowych przedsięwzięć podejmują w drodze uchwały Rada Gminy na wniosek Wójta, po zaopiniowaniu Zespołu ds. rewitalizacji.

Do zadań podmiotu koordynującego działania rewitalizacji należą:

1. Współpraca ze wszystkimi podmiotami zaangażowanymi w realizację programu, zapewnienie poprawnego przepływu informacji;
2. Koordynowanie działań projektowych;
3. Składanie wniosków i pozyskiwanie środków zewnętrznych na realizację projektów;
4. Ocena projektów zgłaszanych do realizacji na obszarze objętych rewitalizacją;
5. Ocena planowanych projektów umiejscowionych poza obszarem rewitalizacji w szczególności ich wpływu na obszar rewitalizacji;
6. Przygotowanie projektów aktualizacji programu;
7. Promocja programu;
8. Organizacja i wdrażanie systemu monitorowania programu;
9. Sporządzanie raportów okresowych oraz raportu końcowego z realizacji programu.

Nadrzędnym zadaniem dla podmiotów zaangażowanych w proces rewitalizacji jest dbałość o zachowanie pełnej spójności programu jak i zawartych w nim przedsięwzięć i działań rewitalizacyjnych z innymi dokumentami strategicznymi.

### 10.3. System informacji i promocji

W celu osiągnięcia zamierzonych efektów rewitalizacji, niezbędne jest zaangażowanie interesariuszy udziałem w programie. Aktywny udział interesariuszy w planowaniu i wdrażaniu zmian społecznych, gospodarczych i infrastrukturalnych zapewni lepszą realizację ich potrzeb.

Działania informacyjne i promocyjne są nierozłącznym elementem procesu rewitalizacji. Dla zapewnienia udziału lokalnej społeczności w procesie rewitalizacji, podtrzymania zainteresowania interesariuszy, konieczne jest prowadzenie szeregu działań informacyjnych, skupiających się przede wszystkim na:

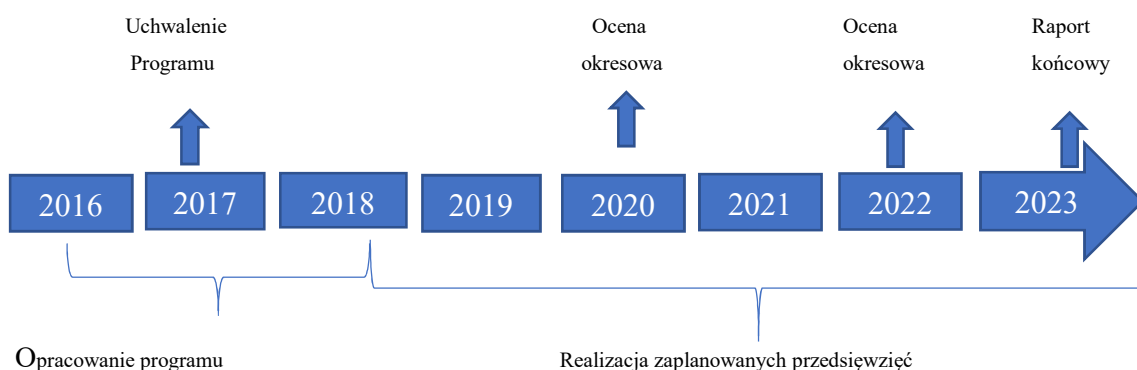
- Organizacja spotkań z mieszkańcami, przedsiębiorcami i innymi podmiotami w szczególności zamieszkałymi na obszarach rewitalizowanych, które to mają stanowić forum wymiany informacji, pomysłów i poglądów na działania rewitalizacyjne, umożliwić mieszkańcom czynny udział w procesie decyzyjnym;
- Kontakt elektroniczny w postaci publikacji na stronach internetowych i portalu społecznościowym;
- Wykorzystywanie tradycyjnej, przyjętej przez mieszkańców gminy formy ogłoszeń związanych z procesem rewitalizacji.

Partycypacja społeczna w połączeniu z informacją i promocją mają przyczynić się do pobudzenia aktywizacji społecznej na rzecz rozwoju lokalnego, zaś wiedza i doświadczenie wszystkich interesariuszy wykorzystywana we wszystkich etapach rewitalizacji ma prowadzić do urzeczywistnienia wizji obszaru po rewitalizacji.

### 10.4. Ramowy harmonogram realizacji programu

Ramowy harmonogram realizacji Gminnego Programu Rewitalizacji Gminy Brzozie na lata 2016 -2023 obejmuje okres od kiedy zostały rozpoczęte prace nad programem czyli 2016 r. do planowanego zakończenia realizacji projektów wynikających z programu – 2023r.

#### Schemat 7. Ramowy harmonogram realizacji programu



Szczegółowe informacje na temat realizacji programu zawarte zostały w rozdziale IX Szacunkowe ramy finansowania w odniesieniu do głównych i uzupełniających projektów/przedsięwzięć rewitalizacyjnych.

## XI SYSTEM MONITORINGU, OCENY SKUTECZNOŚCI DZIAŁAŃ I SYSTEM WPROWADZANIA ZMIAN

### 11.1. System monitoringu i oceny skuteczności działań.

System monitoringu i oceny skuteczności działań polegać będzie na stałym pozyskiwaniu i analizowaniu danych dotyczących realizacji poszczególnych projektów. Analizie porównawczej pod względem jakościowym i ilościowym zrealizowanych projektów z zaplanowanymi projektami zawartymi w programie rewitalizacji. Monitorowane będą również, osiągnięcia założonych celów rewitalizacji tj. wpływ zrealizowanych projektów na rozwiązywanie/ zmniejszanie problemów będących podstawą wyznaczenia obszaru.

**Tabela nr. 29 Monitoring realizacji projektów pod względem jakościowym i ilościowym**

Obszar rewitalizacji	Projekt (nr, nazwa)	Rok bazowy 2016	Rok docelowy 2023
Jajkowo, Wielki Głęboczek, Wielkie Leźno	1.1. Aktywizacja społeczna dzieci i młodzieży. Projektem objęte mają zostać dzieci i młodzież z trzech podobszarów rewitalizacji	Liczba klubów młodzieżowych – szt. 0  Liczba dzieci działających w klubach – szt. 0	Liczba klubów młodzieżowych – szt. 3  Liczba dzieci działających w klubach – szt. 36 <b>Sposób pomiaru:</b> Formularze uczestnictwa w projekcie, lista obecności
Jajkowo boisko szkolne	2.1. Dostosowanie boiska szkolnego do obecnie istniejących norm przestrzenno-funkcjonalnych. Utworzenie wielofunkcyjnego boiska	Liczba wspartych obiektów infrastrukturalnych – szt. 0  Liczba osób korzystających z modernizowanego	Liczba wspartych obiektów infrastrukturalnych – szt. 1  Liczba osób korzystających z modernizowanego

	sportowego.	obiektu poza uczestnikami klubu młodzieżowego - 0	obiektu poza uczestnikami klubu młodzieżowego – 50 os. <b>Sposób pomiaru:</b> Rejestry, dzienniki zajęć, ankiety
Wielki Głębozec boisko działka nr: 359, plac zabaw działka nr: 371/9	3.1. Doposażenie boiska i placu zabaw	Liczba wspartych obiektów infrastrukturalnych – szt. 0 Liczba osób korzystających z modernizowanego obiektu poza uczestnikami klubu młodzieżowego - 0	Liczba wspartych obiektów infrastrukturalnych – szt. 2 Liczba osób korzystających z modernizowanego obiektu poza uczestnikami klubu młodzieżowego – 50 os. <b>Sposób pomiaru:</b> Rejestry, dzienniki zajęć, ankiety
Wielkie Leżno Działka nr: 95/1	Utworzenie miejsca wypoczynku i rekreacji	Liczba wspartych obiektów infrastrukturalnych – szt. 0 Liczba osób korzystających z modernizowanego obiektu poza uczestnikami klubu młodzieżowego - 0	Liczba wspartych obiektów infrastrukturalnych – szt. 1 Liczba osób korzystających z modernizowanego obiektu poza uczestnikami klubu młodzieżowego – 50 os. <b>Sposób pomiaru:</b> Rejestry, dzienniki zajęć, ankiety
Jajkowo, Wielki Głębozec, Wielkie Leżno	5.1. Aktywizacja zawodowa mieszkańców obszaru rewitalizacji	Liczba osób bezrobotnych i osób o niskim poziomie samodzielności ekonomicznej korzystających ze środków pomocy społecznej, objęte	Liczba osób bezrobotnych i osób o niskim poziomie samodzielności ekonomicznej korzystających ze środków pomocy społecznej, objęte

		szkoleniami podnoszącymi kwalifikacje zawodowe – 0 os.	szkoleniami, które podniosą kwalifikacje zawodowe – 25 os.
--	--	--	--

**Tabela nr. 30 Monitoring wpływu zrealizowanych projektów na rozwiązanie / zmniejszenie problemów będących podstawą wyznaczenia obszaru**

Wskaźnik	Obszar rewitalizacji	Rok bazowy	Rok docelowy
Udział bezrobotnych w wieku produkcyjnym na danym obszarze	Jajkowo	9 %	6%
	Wielkie Leźno	11%	6%
Udział dzieci do lat 17, na które rodzice otrzymują zasiłek rodzinny w liczbie dzieci w tym wieku na danym obszarze	Wielki Głębocek	42%	40%
	Wielkie Leźno	45%	40%
Stosunek interwencji służb porządkowych – policji z powodu zakłócenia miru domowego i porządku publicznego na danym obszarze względem ogółu gospodarstw domowych na danym obszarze	Jajkowo	27%	25%
	Wielki Głębocek	37%	35%
	Wielkie Leźno	37%	35%

## Schemat 8. Formy monitoringu.



Źródło: Opracowanie własne

**Monitoring rzeczowy** polegać będzie na bieżącej kontroli prowadzonych działań z harmonogramem wdrażania projektu, pomiarów osiągnięcia założonych rezultatów oraz wskaźników realizacji.

**Monitoring finansowy** obejmować będzie zarządzanie środkami przyznanymi na realizację programu. Kontroli podlegać będzie sprawność ich wydatkowania, przepływ środków finansowych i poziom wykorzystania funduszy w poszczególnych kategoriach budżetowych, weryfikacji kwalifikowalności kosztów i gromadzeniu informacji o źródłach finansowania programu oraz stopniu wykorzystania dotacji a także wzajemnych rozliczeń i zobowiązań z podwykonawcami.

**Monitoring osiągnięcia założonych rezultatów** polegać będzie na zbieraniu i przetwarzaniu informacji dotyczącej wpływu zrealizowanych projektów i działań na osiągnięcie założonych celów, rozwiązywania /zmniejszania problemów, będących podstawą wyznaczania rewitalizacji. Podaniu danych analizie wskaźnikowej i porównaniu jej wyników z wynikami analizy zawartej w programie rewitalizacji.

**Monitoring końcowy** zweryfikowanie czy wszystkie projekty , wytyczne i cele zostały zrealizowane.

W Urzędzie Gminy wyznaczony zostanie pracownik do którego obowiązków należeć będzie końcowa ocena wykonania założonego programu i wykonanie sprawozdania oceny projektu, który będzie wypełniany przez poszczególne podmioty wykonujące projekty rewitalizacyjne. Na podstawie dokumentacji powykonawczej dokona oszacowania wartości wskaźników produktu i rezultatu. Ocena powykonawcza projektów, wskaźników i rezultatów, przedstawiana będzie Zespołowi ds. rewitalizacji, składającemu się z przedstawicieli interesariuszy.

System monitoringu i oceny skuteczności działań obejmować będzie system sprawozdawczości. W przypadku otrzymania dofinansowania projektów zawartych w Lokalnym Programie Rewitalizacji Gminy Brzozie na lata 2016-2023 , środków z Regionalnego Programu Operacyjnego Województwa Kujawsko – Pomorskiego gmina zobowiązana będzie do sporządzenia kwartalnych sprawozdań z postępu prac w zakresie wdrażania Programu rewitalizacji oraz realizacji przedsięwzięć – tabela nr 33 str. 67.

Raz na dwa lata sporządzane będzie sprawozdanie w zakresie efektywności podejmowanych działań rewitalizacyjnych w oparciu o aktualne dane dotyczące kryteriów stanu kryzysowego, na podstawie których wyodrębniono obszar rewitalizacji – tabela nr. 34 str.69.

## **11.2. System wprowadzania modyfikacji Programu**

Wymogi prawne, sytuacja społeczno -gospodarcza podlegają ciągłej ewaluacji, dlatego też Program Rewitalizacji zachowaną ma formułę otwartą umożliwiającą pod wpływem uzasadnionych zmian przeprowadzenie aktualizacji programu.

W sytuacji, gdy program będzie wymagał przeprowadzenia zmian, Wójt gminy wystąpi do Rady Gminy z wnioskiem o jego zmianę. Potrzebę zmiany programu zgłosić będzie mógł również w formie wniosku Zespół ds. rewitalizacji za pośrednictwem Wójta, który to po pozytywnym zaopiniowaniu projektu zmiany przekaże go pod debatę Radzie Gminy. Wszelkie zmiany programu następować będą w trybie , w jakim został on uchwalony.

Sytuacje, które umożliwiają dokonanie zmian programu to m.im.:

1. Zmiana sytuacji społeczno – gospodarczej,
2. Zmiana sytuacji prawnej,
3. Zidentyfikowanie nowych potrzeb i oczekiwań mieszkańców obszarów kryzysowych,
4. Konieczności dostosowania działań do możliwości budżetu gminy i dostępności środków zewnętrznych,
5. Wzrost lub spadek poziomu zaangażowania podmiotów lokalnych w planowane działania,



6. Brak odnotowania pozytywnych zmian w wyniku podjętych działań w sferze społecznej na obszarze rewitalizacji.

## Spis map

Mapa 1. Gmina Brzozie z podziałem na sołectwa.....	11
Mapa 2. Obszar zdegradowany na tle Gminy Brzozie.....	26
Mapa 3. Obszar rewitalizacji na tle obszaru zdegradowanego Gminy Brzozie.....	32

## Spis wykresów

Wykres 1. Zestawienie gruntów z podziałem na grunty orne, pastwiska, łąki, sady, zabudowania, rowy.....	26
---	----

## Spis tabel

Tabela 1. Powiązanie GPR z dokumentami na poziomie kraju regionu.....	7
Tabela 2. Liczba ludności zameldowanej z podziałem na sołectwa.....	12
Tabela 3. Zestawienie wyników sprawdzianu szóstoklasistów za ostatnie trzy lata.....	14
Tabela 4. Zestawienie wskaźników społecznych.....	18
Tabela 5. Liczba ludności w gminie.....	19
Tabela 6. Liczba osób bezrobotnych.....	20
Tabela 7. Liczba osób w gospodarstwach domowych korzystających z środowiskowej pomocy społecznej.....	21
Tabela 8 Liczba gospodarstw domowych – stałych beneficjentów Gminnego Ośrodka Pomocy Społecznej.....	21
Tabela 9. Liczba dzieci do lat 17, na które rodzice otrzymują zasiłek rodzinny.....	21
Tabela 10. Liczba przestępstw, wykroczeń, interwencji służb porządkowych.....	22
Tabela 11. Wskaźniki delimitacji obszaru rewitalizacji.....	25
Tabela 12. Wykaz powierzchni gruntów i liczby mieszkańców – dane do obliczenia wskaźników społecznych.....	28
Tabela 13. Charakterystyka obszarów rewitalizacji.....	33
Tabela 14. Zestawienie liczby ludności w czterech obszarach rewitalizacji – dane do wyliczeń wskaźników.....	35
Tabela 15. Stosunek osób bezrobotnych pozostających bez pracy 12 miesięcy i dłużej względem ludności w wieku produkcyjnym na obszarach rewitalizacji – ujęcie procentowe.....	36
Tabela 16. Udział bezrobotnych pozostających 24 miesiące w ogóle bezrobotnych na obszarach rewitalizacji – ujęcie procentowe.....	36
Tabela 17. Udział osób w gospodarstwach domowych korzystających z pomocy społecznej w ludności ogółem na obszarach rewitalizacji.....	36
Tabela 18. Udział gospodarstw domowych – stałych beneficjentów pomocy społecznej w liczbie gospodarstw domowych na obszarach rewitalizacji.....	37

Tabela 19. Udział dzieci do lat 17, na które rodzice otrzymują zasiłek rodzinny w liczbie dzieci w tym samym wieku na obszarach rewitalizacji.....	37
Tabela 20. Liczba przestępstw, wykroczeń i interwencji służb porządkowych – policji z powodu zakłócenia miru i porządku publicznego na obszarach rewitalizacji.....	37
Tabela 21. Stosunek interwencji służb porządkowych – policji z powodu zakłócenia miru domowego i porządku publicznego na danym obszarze względem ogółu gospodarstw domowych – ujęcie procentowe.....	38
Tabela 22. Cele, kierunki działań i przedsięwzięcia.....	40
Tabela 23. Wskaźniki produktu i rezultatu.....	41
Tabela 24. Główne projekty i przedsięwzięcia rewitalizacyjne.....	44
Tabela 25. Uzupełniające przedsięwzięcia .....	49
Tabela 26. Powiązania projektów rewitalizacyjnych ze zdiagnozowanymi problemami i sposobami rozwiązywania problemu.....	52
Tabela 27. Ramy finansowania głównych projektów rewitalizacyjnych.....	60
Tabela 28. Ramy finansowania projektów uzupełniających.....	62
Tabela 29. Monitoring realizacji projektów pod względem jakościowym i ilościowym .....	66
Tabela 30. Monitoring realizacji projektów na rozwiązanie/ zmniejszenie problemów będących podstawą wyznaczenia obszaru rewitalizacji.....	68

### **Spis schematów**

Schemat 1. Dokumenty planistyczne i strategiczne Gminy Brzozie.....	9
Schemat 2. Cel rewitalizacji dla obszaru rewitalizacji Jajkowo.....	29
Schemat 3. Cel rewitalizacji dla obszaru rewitalizacji Wielkie Leźno.....	30
Schemat 4. Cele rewitalizacji dla obszaru rewitalizacji Wielki Głęboć.....	36
Schemat 5. Cele i efekty rewitalizacji.....	39
Schemat 6. Koncepcja zintegrowanych przedsięwzięć rewitalizacji.....	51
Schemat 7. Ramowy harmonogram realizacji programu.....	65
Schemat 8. Formy monitoringu.....	69

## Spis załączników

Załącznik nr 1. Zaproszenie do udziału w konsultacjach społecznych dot. Projektu Programu Rewitalizacji Gminy Brzozie na lata 2016-2023.....	74
Załącznik nr 2. Karta konsultacji społecznych.....	75
Załącznik nr 3. Konsultacje społeczne - strona internetowa Gminy Brzozie <a href="http://www.brzozie.pl">www.brzozie.pl</a> .....	76
Załącznik nr 4. Konsultacje społeczne - strona BIP Gminy Brzozie <a href="http://bip.brzozie.pl">bip.brzozie.pl</a> .....	77
Załącznik nr 5. Zdjęcia z Konsultacji społecznych przeprowadzonych dnia 5 marca 2018 r.....	78

## Wykaz skrótów

<b>GPR</b>	– Gminy program rewitalizacji
<b>EFM i R</b>	– Europejski Fundusz Morski i Rybacki
<b>EFRR</b>	– Europejski Fundusz Rozwoju Regionalnego
<b>EFS</b>	– Europejski Fundusz Społeczny
<b>SZOOP RPO</b>	– Szczegółowy Opis Osi Priorytetowych Regionalnego Programu Operacyjnego
<b>WS</b>	– wskaźnik społeczny
<b>WG</b>	– wskaźnik gospodarczy

**Załącznik nr 1. Zaproszenie do udziału w konsultacjach społecznych dot. Projektu Programu Rewitalizacji Gminy Brzozie na lata 2016-2023**



*Wszystkich zainteresowanych  
Programem Rewitalizacji Gminy Brzozie na lata  
2016 -2023*

*zachęcamy do zapoznania się z treścią projektowanego dokumentu  
i uczestnictwa w konsultacjach społecznych , które odbędą się  
w dniach od 12.02.2018 r. do 28.02.2018 r.*

Z treścią projektu Programu Rewitalizacji Gminy Brzozie na lata 2016-2023 można zapoznać się:

- W Urzędzie Gminy Brzozie pok. nr 7, w godzinach pracy urzędu,
- Na stronie internetowej Gminy Brzozie w zakładce „Gminy Program Rewitalizacji 2016-2023”

Uwagi i wnioski do projektu Programu Rewitalizacji można składać za pomocą załączonego formularza konsultacyjnego:

- drogą elektroniczną na adres: [ug.brzozie@brzozie.pl](mailto:ug.brzozie@brzozie.pl)
- drogą korespondencyjną na adres : Urząd Gminy Brzozie, 87-313 Brzozie 50 z dopiskiem „Rewitalizacja Gminy Brzozie” (liczy się data wpływu),
- bezpośrednio w Urzędzie Gminy Brzozie pok. nr 7, od poniedziałku do czwartku w godz. 7:30 do godz. 14:30 w terminie do 28.02.2018r.

## Załącznik nr 2. Karta konsultacji społecznych

### KARTA KONSULTACJI

#### W SPRAWIE PROJEKTU PROGRAMU REWITALIZACJI GMINY BRZOSIE NA LATA 2016-2023

**WAŻNE:**

1. Uwagi należy przesłać w nieprzekraczalnym terminie do dnia 28.02.2016 r., do godz. 15:00 na adres [ug.brzozie@brzozie.pl](mailto:ug.brzozie@brzozie.pl)
2. Uwagi należy przesłać na „Karcie konsultacji”.
3. Uwagi przesłane po terminie oraz w innej formie niż „Karta konsultacji” nie będą uwzględniane.
4. Zapytania dotyczące konsultowanego projektu Programu Rewitalizacji Gminy Brzozie na lata 2016-2023 należy kierować do pracowników UG Brzozie telefonicznie: 56 49 129 16 lub osobiście w pokoju numer 7.
5. Wyrażam zgodę na przetwarzanie i moich danych osobowych, zgodnie z ustawą z dnia 29 sierpnia 1997 r. o ochronie danych osobowych t.j. (Dz.U. z 2016 r., poz. 922 z późn. zm.) w zakresie niezbędnym do realizacji przeprowadzenia procesu konsultacji społecznych w sprawie projektu Programu Rewitalizacji Gminy Brzozie na lata 2016-2023.

**Dane osoby zgłaszającej uwagi**

Imię i Nazwisko	
Adres zamieszkania	
Kontakt (nr tel., e-mail)	

**Zgłaszane uwagi:**

Lp.	Rozdział, podrozdział projektu Programu Rewitalizacji	Treść zapisu umieszczonego w projekcie Programu Rewitalizacji	Proponowana zmiana	Uzasadnienie proponowanej zmiany
1.				
2.				
3.				

## Załącznik nr 3. Konsultacje społeczne - strona internetowa Gminy Brzozie www.brzozie.pl

The screenshot shows a web browser window with the URL [brzozie.pl/konsultacje-spoeczne-program-rewitalizacji-gminy-brzozie-lata-2016-2023/](http://brzozie.pl/konsultacje-spoeczne-program-rewitalizacji-gminy-brzozie-lata-2016-2023/). The page features the Gmina Brzozie logo and a navigation menu with items: GŁÓWNA, GMINA BRZOZIE, URZĄD GMINY, GALERIA, WAŻNE ADRESY, and KONTAKT. The main content area displays a news article titled "Konsultacje społeczne – Program Rewitalizacji Gminy Brzozie na lata 2016 -2023" dated 13/02/2018. The article text includes: "Wszystkich zainteresowanych Programem Rewitalizacji Gminy Brzozie na lata 2016 -2023 zachęcamy do zapoznania się z treścią projektowanego dokumentu i uczestnictwa w konsultacjach społecznych, które odbędą się w dniach od 12.02.2018 r. do 28.02.2018 r." and "Z treścią projektu Programu Rewitalizacji Gminy Brzozie na lata 2016-2023 można zapoznać się: • W Urzędzie Gminy Brzozie pok. nr 7, w godzinach pracy urzędu, • Na stronie internetowej Gminy Brzozie w zakładce „Gminy Program Rewitalizacji 2016-2023”". It also lists contact information for submitting comments and attachments. A sidebar on the right contains social media sharing options (Facebook, Twitter, Google+, Print), a "DOSTĘPNOŚĆ" section with a "Posłuchaj artykułu" button, a "MEDIA SPOŁECZNOŚCIOWE" section with 793 Facebook likes, 13 tweets, and 30 subscribers, and a "Najnowsze artykuły" section listing recent news items like "Zajęcia świetlicowe w ferie" and "Bal karnawałowy w Szkole Podstawowej w Jajkowie". At the bottom, there is a "Załączniki do pobrania" section with three files: "Zaproszenie - konsultacje społeczne (122 kB)", "Projekt Programu Rewitalizacji Gminy Brzozie na lata 2016-2023 (2 MB)", and "KARTA KONSULTACJI (15 kB)". A "TAGI" section lists "konsultacje społeczne", "projekt", and "rewitalizacja".

brzozie.pl/konsultacje-spoeczne-program-rewitalizacji-gminy-brzozie-lata-2016-2023/

70%

Szukaj

ęsto odwiedzane Pierwsze kroki

0° Brzozie, PL środa, Luty 21, 2018 Mapa strony Polityka cookies Kontakt

Gmina Brzozie  
www.brzozie.pl

GŁÓWNA GMINA BRZOZIE URZĄD GMINY GALERIA WAŻNE ADRESY KONTAKT

Strona główna » Aktualności » Konsultacje społeczne – Program Rewitalizacji Gminy Brzozie na lata 2016 -2023

Aktualności

## Konsultacje społeczne – Program Rewitalizacji Gminy Brzozie na lata 2016 -2023

13/02/2018 44 0

Podziel się na Facebooku Tweet (Czwierka) na Twitterze G+ Print

Wszystkich zainteresowanych Programem Rewitalizacji Gminy Brzozie na lata 2016 -2023 zachęcamy do zapoznania się z treścią projektowanego dokumentu i uczestnictwa w konsultacjach społecznych, które odbędą się w dniach od 12.02.2018 r. do 28.02.2018 r.

Z treścią projektu Programu Rewitalizacji Gminy Brzozie na lata 2016-2023 można zapoznać się:

- W Urzędzie Gminy Brzozie pok. nr 7, w godzinach pracy urzędu,
- Na stronie internetowej Gminy Brzozie w zakładce „Gminy Program Rewitalizacji 2016-2023”

Uwagi i wnioski do projektu Programu Rewitalizacji można składać za pomocą załączonego formularza konsultacyjnego:

- drogą elektroniczną na adres: [ug.brzozie@brzozie.pl](mailto:ug.brzozie@brzozie.pl)
- drogą korespondencyjną na adres : Urząd Gminy Brzozie, 87-313 Brzozie 50 z dopiskiem „Rewitalizacja Gminy Brzozie” (liczy się data wpływu),
- bezpośrednio w Urzędzie Gminy Brzozie pok. nr 7, od poniedziałku do czwartku w godz. 7:30 do godz. 14:30 w terminie do 28.02.2018r.

### Załączniki do pobrania

	Zaproszenie - konsultacje społeczne (122 kB)	13.02.2018
	Projekt Programu Rewitalizacji Gminy Brzozie na lata 2016-2023 (2 MB)	13.02.2018
	KARTA KONSULTACJI (15 kB)	13.02.2018

TAGI konsultacje społeczne projekt rewitalizacja

DOSTĘPNOŚĆ

Posłuchaj artykułu

MEDIA SPOŁECZNOŚCIOWE

793 Lubię Fani

13 Obserwujący

30 Subskrybujący

Najnowsze artykuły

Zajęcia świetlicowe w ferie  
16/02/2018

Bal karnawałowy w Szkole Podstawowej w Jajkowie  
15/02/2018

Futsal. Zagraj w hali!  
14/02/2018

Pracowity rok strażaków  
14/02/2018

Bal karnawałowy w Szkole Podstawowej w Brzozie  
13/02/2018

Twitter

Tweety użytkownika @GminaBrzozie

Gmina Brzozie @GminaBrzozie

Konkurs Plastyczny pt. „Zapolegamy Pożarom” 2017 – galeria brzozie.pl/konkurs-plasty... przez @Gmina Brzozie



## Załącznik nr 4. Konsultacje społeczne - strona BIP Gminy Brzozie bip.brzozie.pl

gm-brzozie.bip.mojregion.info/konsultacje-spoeczne-program-rewitalizacji-gminy-brzozie-na-lata-2016-2023/

to odwiedzane Pienwsze kroki

BIP Urzędu Gminy w Brzoziu

Województwo Kujawsko-Pomorskie

INFOSTRADA KUBAWI POMORZA

bip białe informacje publicznej

Wpisz szukany fraz

Strona główna Regulamin Instrukcja RBIP

### Gmina Brzozie

- Herb Gminy
- Organizacje pozarządowe
- Sołectwa
- Koła Gospodyń Wiejskich

### Urząd Gminy w Brzoziu

- Aktualności
- Dane podstawowe
- Władze Gminy
- Elektroniczna Skrzynka Podawcza

### Prawo lokalne

- Zarządzenia Wójta
- Uchwały Rady Gminy

### Budżet Gminy

- Budżet Gminy – 2016
- Budżet Gminy – 2017
- Budżet Gminy – 2018
- Budżet Gminy – 2019
- Budżet Gminy – 2020

### Oświadczenia majątkowe

- Oświadczenia majątkowe

### Załatwianie spraw

## Konsultacje społeczne – Program Rewitalizacji Gminy Brzozie na lata 2016-2023

Wszystkich zainteresowanych Programem Rewitalizacji Gminy Brzozie na lata 2016-2023 zachęcamy do zapoznania się z treścią projektowanego dokumentu i uczestnictwa w konsultacjach społecznych, które odbędą się w dniach od 12.02.2018 r. do 28.02.2018 r.

Z treścią projektu Programu Rewitalizacji Gminy Brzozie na lata 2016-2023 można zapoznać się:

- W Urzędzie Gminy Brzozie pok. nr 7, w godzinach pracy urzędu,
- Na stronie internetowej Gminy Brzozie w zakładce „Gminy Program Rewitalizacji 2016-2023”

Uwagi i wnioski do projektu Programu Rewitalizacji można składać za pomocą załączonego formularza konsultacyjnego:

- drogą elektroniczną na adres: ug.brzozie@brzozie.pl
- drogą korespondencyjną na adres: Urząd Gminy Brzozie, 87-313 Brzozie 50 z dopiskiem „Rewitalizacja Gminy Brzozie” (liczy się data wpływu),
- bezpośrednio w Urzędzie Gminy Brzozie pok. nr 7, od poniedziałku do czwartku w godz. 7:30 do godz. 14:30 w terminie do 28.02.2018 r.

### Załączniki

Zaproszenie - konsultacje społeczne - Gminy Program Rewitalizacji 2016-2023	data: 14.02, 12.02.2018	przez: Marjan Biegaj	▼
Projekt Programu Rewitalizacji Gminy Brzozie na lata 2016-2023	data: 09.09, 12.02.2018	przez: Marjan Biegaj	▼
KARTA KONSULTACJI	data: 15.04, 12.02.2018	przez: Marjan Biegaj	▼
KARTA KONSULTACJI	data: 15.04, 12.02.2018	przez: Marjan Biegaj	✕

### Informacje

wytworzono:	data: 11.06, 12.02.2018	przez: Katarzyna Sokalska-Lebiedziewska
wprowadzono:	data: 14.03, 12.02.2018	przez: Marjan Biegaj
udostępniono:	data: 14.03, 12.02.2018	przez: Marjan Biegaj
zmodyfikowano:	data: 15.05, 12.02.2018	przez: Marjan Biegaj
osoba odpowiedzialna:	Katarzyna Sokalska-Lebiedziewska	
podmiot udostępniający:	Urząd Gminy w Brzoziu	

Załącznik nr 5. Zdjęcia z Konsultacji społecznych przeprowadzonych dnia 5 marca 2018 r.





