

DECYZJA NR OŚ.6220.4.2022
o środowiskowych uwarunkowaniach zgody na realizację przedsięwzięcia

Na podstawie art. 71 ust. 1 i 2 pkt. 1, art. 75 ust. 1 pkt. 4, art. 80 ust 1, art. 82, art. 85 ustawy z dnia 3 października 2008 r. o udostępnianiu informacji o środowisku i jego ochronie, udziale społeczeństwa w ochronie środowiska oraz o ocenach oddziaływania na środowisko (Dz. U. z 2022 r. poz. 1029 ze zm.) oraz § 2 ust. 1 pkt 51 lit. b Rozporządzenia Rady Ministrów z dnia 10 września 2019 r. w sprawie przedsięwzięć mogących znacząco oddziaływać na środowisko (Dz. U. z 2019 r. poz. 1839), po rozpatrzeniu wniosku z dnia 17.06.2022 r. w sprawie wydania decyzji o środowiskowych uwarunkowaniach oraz ustalenie zakresu raportu dla przedsięwzięcia polegającego na **budowie budynku inwentarskiego przeznaczonego do chowu trzody chlewnej na działce o nr ewidencyjnym 235, obręb 0006 Sugajno, gmina Brzozie** oraz po przeprowadzeniu oceny oddziaływania przedsięwzięcia na środowisko

Orzekam

Ustalam środowiskowe uwarunkowania dla przedsięwzięcia polegającego budowie budynku inwentarskiego przeznaczonego do chowu trzody chlewnej na działce o nr ewidencyjnym 235, obręb 0006 Sugajno, gmina Brzozie na podstawie raportu o oddziaływaniu przedsięwzięcia na środowisko sporządzonego w czerwcu 2022 r., wraz z uzupełnieniem z dnia 10 listopada 2022 r. oraz 30 marca 2023 r. i określam następujące warunki:

- I. Na etapie realizacji i eksploatacji lub użytkowania przedsięwzięcia należy podjąć następujące działania:
 1. W nowym budynku inwentarskim prowadzić chów trzody chlewnej w maksymalnej ilości 2000 szt. tuczników, tj. 280 DJP.
 2. W istniejących budynkach inwentarskich wygasić chów trzody chlewnej.
 3. W istniejących budynkach inwentarskich – dwóch oborach niezmiennie utrzymywać maksymalnie: 63 sztuki bydła opasowego powyżej 1 roku (56,7 DJP), 27 sztuk bydła opasowego od 6 miesiąca do 1 roku (9,72 DJP), 25 sztuk cieląt do 6 miesiąca (3,74 DJP), tj. sumarycznie 70,17 DJP.
 4. Na terenie całego gospodarstwa po realizacji inwestycji prowadzić chów zwierząt w nieprzekraczalnej ilości 350,17 DJP.

5. Chów trzody chlewnej prowadzić wyłącznie w obrębie zamkniętego budynku inwentarskiego.
6. Chów trzody chlewnej prowadzić na rusztach.
7. Prowadzić 3 cykle chowu w ciągu roku.
8. Prace ziemne związane z usunięciem roślinności prowadzić poza okresem lęgowym ptaków, przypadającym od 1 marca do 31 sierpnia. Prowadzenie przedmiotowych prac w okresie lęgowym jest możliwe wyłącznie pod warunkiem potwierdzenia przez specjalistę przyrodnika - ornitologa braku zasiedlenia objętych planowanym zajęciem siedlisk gatunków chronionych. Kontrola zajęcia siedlisk powinna zostać przeprowadzona nie wcześniej niż 2 dni przed rozpoczęciem prac. W przypadku wykrycia lęgów gatunków chronionych prace ziemne nie mogą być przeprowadzone do czasu stwierdzenia przez nadzór ornitologiczny wyprowadzenia młodych z gniazda.
9. W czasie realizacji inwestycji każdorazowo przed podjęciem prac przeprowadzić kontrolę wykopów pod kątem uwięzionych w nich małych zwierząt, które w razie konieczności będą wypuszczane w innym, bezpiecznym miejscu. Kontrole te prowadzi mogą, np. pracownicy uprzednio przeszkoleni w zakresie zoologicznym.
10. Zadrzewienia pozostające w zasięgu prac i niepodlegające usunięciu zabezpieczyć na czas prowadzenia robót przed przypadkowym uszkodzeniem, w tym przed:
 - a) możliwością mechanicznego uszkodzenia, np. poprzez odeskowanie pni drzew,
 - b) fizycznym uszkodzeniem krzewów poprzez wygradzenie obszaru występowania krzewów,
 - c) przesuszeniem bryły korzeniowej, np. poprzez zastosowanie mat ograniczających transpirację oraz prowadzenie wykopów w ich sąsiedztwie krótkimi odcinkami, ograniczając czas otwarcia wykopów,
 - d) mechanicznym uszkodzeniem bryły korzeniowej poprzez prowadzenie prac w bezpośrednim sąsiedztwie systemów korzeniowych drzew i krzewów w sposób ręczny, o ile pozwala na to technologia prac. Powstałe ewentualne uszkodzenia mechaniczne pni i korzeni zabezpieczyć preparatem grzybobójczym.

W przypadku wykonywania prac realizacyjnych w okresie aktywności płazów (od 1 marca do 30 września), zastosować pomiędzy terenem robót, a zbiornikiem wodnym w sąsiedztwie tymczasowe wygradzenie herpetologiczne. Ww. wygradzenie wykonać z materiału o odpowiednim naciągu (np. geowłókniny, grubej folii). Wymiary minimalne wygradzenia: wysokość części nadziemnej – minimum 40 cm (zalecana 50 cm), głębokość zakopania

w gruncie – minimum 10 cm; odgięcie górnej krawędzi na zewnątrz drogi (w kierunku otaczającego terenu) pod kątem 45–90°, tworzące daszek (przewieszkę) o szerokości minimum 5 cm (zalecana szerokość ≥ 10 cm). Wolne końce wygrodzień wykonać w formie U- lub C-kształtnych zawrotek.

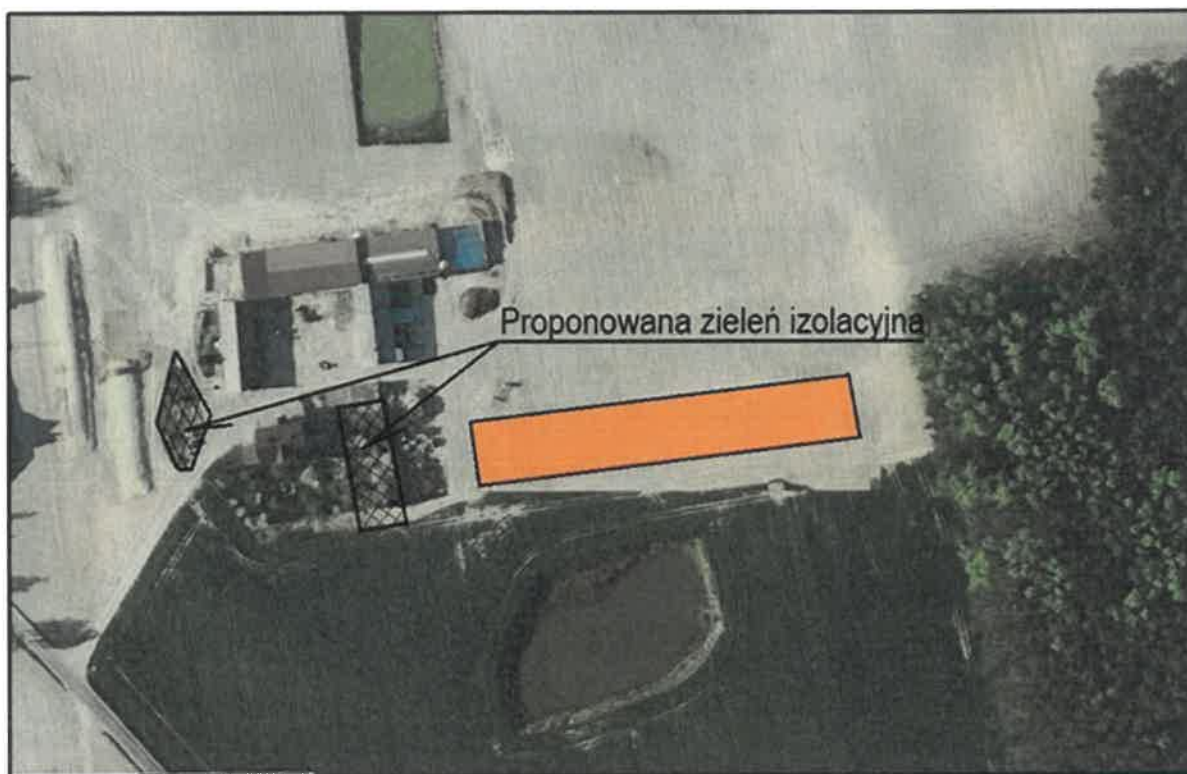


Rys. 1 Lokalizacja ogrodzenia

11. Na etapie prac realizacyjnych, w celu minimalizacji i ograniczenia oddziaływań związanych z emisją hałasu, wibracji i zanieczyszczeń do powietrza, uciążliwe prace budowlane (przede wszystkim prace hałaśliwe oraz związane z wykorzystywaniem ciężkiego sprzętu/transportu), prowadzić wyłącznie w porze dziennej, tj. w godz. 6:00 – 22:00.
12. Prace budowlane prowadzić ze szczególną ostrożnością, aby wykluczyć zanieczyszczenie środowiska wodno-gruntowego.
13. Nie prowadzić prac z użyciem ciężkiego sprzętu w rejonie stawu.
14. Pojazdy i maszyny utrzymywać w dobrym stanie technicznym, aby zapobiec wyciekom do środowiska wodno-gruntowego.
15. Zabiegi związane z konserwacją i naprawami maszyn i urządzeń wykonywać w miejscach do tego odpowiednio przystosowanych, o podłożu zabezpieczonym, aby wykluczyć zanieczyszczenie środowiska wodno-gruntowego.

16. Teren inwestycji wyposażyć w sorbenty do likwidacji rozlewisk substancji ropopochodnych.
17. W celu ograniczenia emisji pyłów na etapie prac realizacyjnych zraszać teren budowy wodą, w celu ograniczenia wtórnego pylenia w okresie niekorzystnych warunków meteorologicznych (długotrwały brak opadów i wiatr).
18. Niezanieczyszczone masy ziemne powstałe na etapie realizacji inwestycji, wykorzystać do wypełniania powierzchni przekształconych oraz kształtowania terenu budowy lub/i przekazywać do przetwarzania zgodnie z obowiązującymi przepisami poza teren budowy.
19. Na etapie realizacji i eksploatacji zamierzenia wyznaczyć miejsca do magazynowania wytworzonych odpadów.
20. Odpady magazynować selektywnie w sposób uwzględniający ich właściwości fizykochemiczne, w wyznaczonych miejscach, tak aby wykluczyć zanieczyszczenie środowiska wodno-gruntowego oraz zapewniać ich regularny odbiór przez uprawnione podmioty.
21. Do czasu przekazania uprawnionym odbiorcom, zwierzęta padłe i ubite z konieczności przechowywać selektywnie w szczelnym, oznaczonym i zabezpieczonym przed dostępem zwierząt i osób postronnych komorze-pojemniku, usytuowanym na utwardzonej posadzce, na zewnątrz budynku inwentarskiego.
22. Wodę używaną do celów technologicznych (pojenie) podawać przez poidła specjalnej konstrukcji w celu ograniczania jej zużycia i rozlewania.
23. Na etapie realizacji i eksploatacji wodę pobierać z wodociągu gminnego.
24. Utrzymywać wysoki stopień higieny pomieszczeń inwentarskich, w tym realizować systematyczne czyszczenie, mycie i dezynfekcję obiektu środkami biodegradowalnymi.
25. Prace eksploatacyjne uciążliwe pod względem emisji hałasu, np. transport zwierząt, paszy, surowców, odpadów, proces odbioru i opróżniania zbiorników magazynujących gnojowicę itp., prowadzić wyłącznie w porze dziennej (6:00 – 22:00).
26. Stosować dodatki do gnojowicy gwarantujące skuteczność redukcji emisji amoniaku na poziomie nie mniejszym niż 30 %. Dobór wielkości i częstotliwości dawek realizować zgodnie z zaleceniami producenta preparatu, w sposób nieustannie zapewniający ww. skuteczność redukcji emisji amoniaku.
27. Zastosować fazowy system żywienia z wykorzystaniem gotowych, niskobiałkowych mieszanek paszowych, dostosowanych do wieku i określonych potrzeb żywieniowych zwierzęcia.

28. Płynne odchody zwierząt (gnojowica) przewozić wyłącznie przystosowanymi do tego celu środkami transportu, aby w jak największym stopniu ograniczyć uciążliwość zapachową.
29. Miejsce odbioru gnojowicy zabezpieczyć przed zanieczyszczeniem środowiska wodno-gruntowego.
30. Odbiór gnojowicy prowadzić w sposób hermetyczny, poprzez szczelne połączenia węży ze złącza wozu asenizacyjnego do złącza wyprowadzonych ze zbiornika podrusztowego w budynku inwentarskim. Sposób załadunku i przewożenia gnojowicy musi gwarantować zabezpieczenie przed zanieczyszczeniem środowiska wodno-gruntowego.
31. Pneumatyczny proces rozładunku paszy do silosów realizować przy zastosowaniu worków filtracyjnych na przewodach odpowietrzających.
32. Wykonać pasy zieleni o funkcji izolacyjno-osłonowej:
 - a) Pas nr 1: o minimalnej długości 40 m i szerokości minimum 10 m, zgodnie z Rys. 2,
 - b) Pas nr 2: o minimalnej długości 40 m i szerokości minimum 20 m, zgodnie z Rys. 2,poprzez zagęszczenie i poszerzenie istniejącej zieleni, tak aby tworzyła zwarty, wielopoziomowy pas zieleni izolacyjnej wykonany w formie rzędowych nasadzeń drzew i krzewów wykorzystując gatunki zimozielone. Do nasadzeń wykorzystać sadzonki drzew o dobrze rozwiniętym systemie korzeniowym i wysokości min. 200 cm oraz krzewów o dobrze rozwiniętym systemie korzeniowym i poprawnie rozkrzewionej części nadziemnej.



Rys. 2 Lokalizacja zieleni izolacyjno – osłonowej (oznaczone deseniem w kratkę zgodnie z uzupełnieniem raportu z dnia 30 marca 2023 r.)

II. Wymagania dotyczące ochrony środowiska konieczne do uwzględnienia w dokumentacji wymaganej do wydania decyzji, o których mowa w art. 72 ust. 1, w szczególności w projekcie zagospodarowania działki lub terenu lub projekcie architektoniczno-budowlanym, w przypadku decyzji, o których mowa w art. 72 ust. 1 pkt 1, 10, 14, 18, 23, 26 i 27:

1. Nową chlewnię posadzić na szczelnym, izolowanym fundamencie.
2. Gnojowicę powstałą w związku z bytowaniem zwierząt w planowanej chlewni magazynować w zbiorniku o minimalnej pojemności 1500 m³.
3. Wszystkie elementy mające kontakt z gnojowicą muszą posiadać szczelne dno oraz ściany, a także odpowiednią pojemność, zapewniającą zabezpieczenie przed zanieczyszczeniem środowiska wodno-gruntowego.
4. Kanały pod kojcami do magazynowania gnojowicy wykonać jako szczelne, odporne na agresywne działanie gnojowicy.
5. Zanieczyszczone wody powstałe w trakcie czyszczenia obiektu inwentarskiego odprowadzać do zbiornika na gnojowicę.
6. Wody opadowe i roztopowe z dachu budynku inwentarskiego oraz z terenów utwardzonych odprowadzać powierzchniowo do gruntu.
7. Nowy obiekt inwentarski wyposażyć w system wentylacji mechanicznej, składającej się z maksymalnie 20 wentylatorów wyciągowych kominowych o wydajności katalogowej na poziomie 11 000 m³ /h dla pojedynczego wentylatora.
8. Zanieczyszczone powietrze odprowadzać na zewnątrz budynku inwentarskiego (poprzez ww. wentylatory), emitarami z otwartym wylotem gazów, o maksymalnej średnicy wewnętrznej wentylatora dachowego na wylocie wynoszącej 0,63 m oraz minimalnej wysokości geometrycznej wynoszącej 5,5 m.
9. Zainstalować wentylatory o maksymalnym poziomie mocy akustycznej pojedynczego urządzenia wynoszącym 70 dB.
10. Budynek inwentarski wykonać o zewnętrznych przegrodach budowlanych charakteryzujących się izolacyjnością akustyczną właściwą na poziomie minimum 43 dB dla ścian i 37 dB dla dachu.

III. Przed rozpoczęciem realizacji przedsięwzięcia nie należy przeprowadzać:

oceny oddziaływania na środowisko oraz postępowania w sprawie transgranicznego oddziaływania na środowisko w ramach postępowania w sprawie wydania decyzji o pozwoleniu na budowę.

UZASADNIENIE

W dniu 21.06.2022 r. do tut. Urzędu wpłynął wniosek o wydanie decyzji o środowiskowych uwarunkowaniach oraz ustalenie zakresu raportu dla przedsięwzięcia polegającego na **budowie budynku inwentarskiego przeznaczonego do chowu trzody chlewnej na działce o nr ewidencyjnym 235, obręb 0006 Sugajno, gmina Brzozie**.

Niniejsze przedsięwzięcie zostało zakwalifikowane zgodnie z § 2 ust. 1 pkt. 51 lit. b Rozporządzenia Rady Ministrów z dnia 10 września 2019 r. w sprawie przedsięwzięć mogących znacząco oddziaływać na środowisko (Dz. U. z 2019 r. poz. 1839) do przedsięwzięć mogących zawsze znacząco oddziaływać na środowisko, cyt.: „Do przedsięwzięć mogących zawsze znacząco oddziaływać na środowisko zalicza się następujące rodzaje przedsięwzięć: chów 7 lub hodowla zwierząt innych niż wymienione w lit. a w liczbie nie mniejszej niż 210 DJP, przy czym za liczbę DJP przyjmuje się maksymalną możliwą obsadę zwierząt; współczynniki przeliczeniowe sztuk zwierząt na DJP są określone w załączniku do rozporządzenia”.

Pismem z dn. 30.06.2022 r. Wójt Gminy Brzozie zawiadomił strony o wszczęciu postępowania. Jednocześnie, zwrócił się z prośbą do Regionalnego Dyrektora Ochrony Środowiska w Bydgoszczy, Państwowego Powiatowego Inspektora Sanitarnego w Brodnicy oraz Państwowego Gospodarstwa Wodnego Wody Polskie Zarządu Zlewni w Toruniu o uzgodnienie i opinię ws. warunków realizacji przedsięwzięcia. Wniosek o uzgodnienie zakresu raportu skierowany do Państwowego Gospodarstwa Wodnego Wody Polskie Zarządu Zlewni w Toruniu został zgodnie z właściwością przekazany do Dyrektora Regionalnego Zarządu Gospodarki Wodnej w Gdańsku.

Wnioskiem z dn. 21.07.2022 r. Regionalny Dyrektor Ochrony Środowiska w Bydgoszczy wystąpił o wykaz stron postępowania, odpowiedzi udzielono pismem z dn. 01.08.2022 r.

Tut. organ, obwieszczeniem z dn. 01.08.2022 r. powiadomił społeczeństwo o przystąpieniu do przeprowadzenia oceny oddziaływania przedsięwzięcia na środowisko z udziałem społeczeństwa. Stosowne obwieszczenie zamieszczono w Biuletynie Informacji Publicznej Urzędu Gminy Brzozie, na tablicach ogłoszeniowych w Urzędzie oraz w miejscowości Sugajno. Na podstawie art. 79 ust. 1 ustawy o udostępnieniu informacji o środowisku i jego ochronie, udziale społeczeństwa w ochronie środowiska oraz o ocenach oddziaływania na środowisko organ właściwy do wydania decyzji o środowiskowych uwarunkowaniach zapewnia możliwość udziału społeczeństwa w postępowaniu, w ramach którego przeprowadza się ocenę oddziaływania przedsięwzięcia na środowisko. Udział ten, zgodnie z art. 29 w/w ustawy przysługuje „każdemu”.

Po zapoznaniu się z przedłożonymi materiałami, w tym raportem oddziaływania na środowisko, opinią z dn. 03.08.2022 r. Państwowy Powiatowy Inspektor Sanitarny w Brodnicy uzgodnił negatywnie warunki realizacji przedsięwzięcia polegającego na budowie budynku inwentarskiego przeznaczonego do chowu trzody chlewnej na działce o nr ewidencyjnym 235, obręb 0006 Sugajno, gmina Brzozie. Państwowy Powiatowy Inspektor Sanitarny w Brodnicy w swoim uzasadnieniu powołując się m.in. na badania przeprowadzone w latach 2005-2012 w Holandii, fragmenty uzasadnienia decyzji SKO we Wrocławiu oraz opinię Instytutu Medycyny Pracy w Łodzi, wyjaśnia, że *analizując przedłożone materiały, w tym raport o oddziaływaniu przedsięwzięcia na środowisko (...), wynika, że wybrany przez Inwestora wariant nie będzie posiadał znaczącego negatywnego oddziaływania na środowisko, w szczególności na ludzi, zwierzęta, rośliny, powierzchnię ziemi, wodę,*

powietrze, klimat, dobra materialne, dobra kultury, krajobraz. (...) Do rozwiązań ograniczających emisję odorów zalicza się odpowiednie usytuowanie obiektu inwentarskiego, w znacznym oddaleniu od najbliższej zabudowy mieszkaniowej, które ustala się na 500 m, a nawet 1000 m według opracowań medycznych. (...) Brak jest przepisów prawnych, które wprost odnoszą się do tematyki uciążliwych zapachów. (...) Jeżeli jednak ich ilość mieści się w granicach prawnie dopuszczonych, to mimo uciążliwości zapachowych, brak jest podstaw do kwestionowania możliwości funkcjonowania danej inwestycji. Lecz jedną z naczelnych zasad ochrony środowiska jest zasada prewencji, zgodnie z którą ten kto podejmuje działania mające wpływ na środowisko, musi stosować środki i metody, które mają na celu zapobieganie przewidywanemu ujemnemu oddziaływaniu podejmowanych działalności. Z ogólnodostępnych informacji wynika, że eksploatacja wielkopowierzchniowych ferm zwierząt wiąże się z dużymi uciążliwościami zapachowymi dla okolicznych mieszkańców. (...) Przemysłowy chów zwierząt wiąże się z wysoką emisją do powietrza bioaerozolu utożsamianego z pyłem organicznym oraz odorów. (...) Emitowany przez fermy zwierzęce bioaerozol może mieć działanie drażniące chorobotwórcze lub psychosomatyczne związane głównie z uciążliwością zapachową. (...)

Fermy trzody chlewnej charakteryzują się wysokim stężeniem endoksyn, mniejszą zaś emisją $PM_{2,5}$. Pył drobny $PM_{2,5}$ wywołuje wiele chorób głównie ze strony układu oddechowego i układu krążenia oraz powoduje zwiększoną umieralność w eksponowanych populacjach. (...), amoniak, którego głównym źródłem są odchody zwierząt gospodarskich znacząco przyczynia się do zwiększenia stężenia w atmosferze pyłu zawieszonego $PM_{2,5}$. (...)

Kolejną grupą szkodliwych czynników emitowanych do otoczenia przez wielkoprzemysłowe hodowle zwierząt są różnego typu wirusy oraz mikroorganizmy (bakterie i grzyby), które mogą wykazywać właściwości infekcyjne, alergiczne i toksyczne dla człowieka. (...)

Kolejne grupy czynników emitowanych przez fermy zwierzęce do otoczenia to odory, które znacząco zmniejszają komfort życia i dobrostan mieszkańców okolicy ferm. (..)

W opinii Państwowego Powiatowego Inspektora Sanitarnego w Brodnicy inwestycja (m.in. odory) mogą mieć negatywny wpływ na zdrowie człowieka. (...) Długotrwałe narażenie na uciążliwość zapachową może wywołać depresję, znużenie, problemy oddechowe, bóle głowy, nudności, podrażnienie oczu i gardła. (...)

Państwowa Inspekcja Sanitarna jest powołana do realizacji zadań z zakresu zdrowia publicznego, w szczególności poprzez sprawowanie nadzoru nad warunkami higieny środowiska – w celu ochrony zdrowia ludzkiego przed niekorzystnym wpływem szkodliwości i uciążliwości środowiskowych, zapobiegania powstawaniu chorób, w tym zakaźnych i zawodowych.

Biorąc pod uwagę powyższe, Państwowy Powiatowy Inspektor Sanitarny w Brodnicy uzgodnił negatywnie warunki realizacji przedsięwzięcia.

Pismem z dn. 04.08.2022 r. Regionalny Dyrektor Ochrony Środowiska w Bydgoszczy zawiadomił o przedłużeniu terminu załatwienia sprawy.

Tut. organ pismem oraz obwieszczeniem z dn. 05.08.2022 r. zawiadomił strony postępowania o przedłużeniu terminu załatwienia sprawy.

Państwowe Gospodarstwo Wodne Wody Polskie, Regionalny Zarząd Gospodarki Wodnej w Gdańsku, pismem z dn. 19.08.2022 r. wystąpiło do tut. organu z prośbą o uzupełnienie raportu oddziaływania na środowisko. Wezwaniem z dn. 22.08.2022 r. Wójt Gminy Brzozie

zwrócił się do Inwestora o uzupełnienie raportu oddziaływania na środowisko w zakresie wskazanym przez ww. organ opiniujący. W dn. 14.09.2022 r. Inwestor wystąpił do tut. organu o przedłużenie terminu uzupełnienia raportu, następnie organ zwrócił się o przedłużenie terminu do PGW Wody Polskie. Pismem z dn. 26.09.2022 r. PGW Wody Polskie przychyliło się do wniosku o wydłużenie terminu przekazania wyjaśnień/uzupełnień w niniejszej sprawie. Dn. 26.09.2022 r. do tut. Urzędu wpłynęło pismo Inwestora zawierające stosowne informacje i uzupełnienia, którego kopia została przesłana wraz z pismem przewodnim z dn. 29.09.2022 r. do ww. organu opiniującego.

Dn. 02.09.2022 r. Regionalny Dyrektor Ochrony Środowiska w Bydgoszczy wezwał Inwestora do przekazania wyjaśnień informacji zawartych w dokumentacji złożonej wraz z wnioskiem Wójta Gminy Brzozie z dn. 30.06.2022 r., w sprawie uzgodnienia warunków realizacji przedsięwzięcia polegającego na budowie budynku inwentarskiego przeznaczonego do chowu trzody chlewnej na działce o nr ewidencyjnym 235, obręb 0006 Sugajno, gmina Brzozie. Pismem z dn. 11.10.2022 r. Regionalny Dyrektor Ochrony Środowiska poinformował tut. organ o wydłużeniu terminu złożenia wyjaśnień. Pismem z dn. 10.11.2022 r. wraz z załącznikami (wpływ do wiad. dn. 15.11.2022 r.), Inwestor przekazał wyjaśnienia dot. raportu oddziaływania przedsięwzięcia na środowisko.

Tut. organ pismem oraz obwieszczeniem z dn. 20.09.2022 r. zawiadomił strony postępowania o przedłużeniu terminu załatwienia sprawy.

W dn. 28.10.2022 r. Dyrektor Regionalnego Zarządu Gospodarki Wodnej w Gdańsku Państwowego Gospodarstwa Wodnego Wody Polskie, postanowieniem z dn. 27.10.2022 r., znak: GD.RZŚ.435.106.2022.MP.3 uzgodnił realizację przedsięwzięcia polegającego na budowie budynku inwentarskiego przeznaczonego do chowu trzody chlewnej na działce o nr ewidencyjnym 235, obręb 0006 Sugajno, gmina Brzozie oraz wskazał na konieczność uwzględnienia w decyzji o środowiskowych uwarunkowaniach określonych warunków i wymagań służących zabezpieczeniu przed zanieczyszczeniem środowiska wodno-gruntowego.

Tut. organ pismem oraz obwieszczeniem z dn. 07.11.2022 r. zawiadomił strony postępowania o przedłużeniu terminu załatwienia sprawy.

Regionalny Dyrektor Ochrony Środowiska w Bydgoszczy w dn. 20.12.2022 r. zawiadomił tut. organ o przedłużeniu terminu załatwienia sprawy, z uwagi na trwające postępowanie wyjaśniające oraz konieczność oceny materiału dowodowego.

Tut. organ pismem oraz obwieszczeniem z dn. 04.01.2023 r. zawiadomił strony postępowania o przedłużeniu terminu załatwienia sprawy.

W dn. 13.01.2023 r., Regionalny Dyrektor Ochrony Środowiska w Bydgoszczy ponownie wezwał Inwestora do przekazania wyjaśnień informacji zawartych w dokumentacji złożonej wraz z wnioskiem Wójta Gminy Brzozie, następnie w dn. 22.02.2023 r. powiadomił tut. organ o wydłużeniu terminu złożenia wyjaśnień. Pismem z dn. 30.03.2023 r. wraz z załącznikami, Inwestor dokonał stosownych wyjaśnień informacji przedstawionych w raporcie o oddziaływaniu planowanego przedsięwzięcia na środowisko.

Pismem oraz obwieszczeniem z dn. 30.01.2023 r., z dn. 31.03.2023 r. oraz z dn. 28.04.2022 r., tut. organ powiadomił strony postępowania o przedłużeniu terminu załatwienia sprawy, z uwagi na oczekiwanie na uzgodnienie warunków realizacji przedsięwzięcia oraz konieczność przeprowadzenia postępowania wyjaśniającego w związku ze złożonym raportem o oddziaływaniu przedsięwzięcia na środowisko. Jednocześnie, poinformował o przysługującym stronom prawie do wniesienia do Samorządowego Kolegium

odwoławczego w Toruniu ponaglenia na beczynność bądź przewlekłość prowadzonego postępowania.

Postanowieniem z dn. 05.05.2023 r., znak: WOO.4221.157.2022.MD.8, Regionalny Dyrektor Ochrony Środowiska w Bydgoszczy, w związku z postępowaniem w sprawie oceny oddziaływania na środowisko, przeprowadzonym dla przedsięwzięcia polegającego na budowie budynku inwentarskiego przeznaczonego do chowu trzody chlewnej na działce o nr ewidencyjnym 235, obręb 0006 Sugajno, gmina Brzozie, uzgodnił realizację przedsięwzięcia na podstawie raportu oddziaływania na środowisko, sporządzonego w czerwcu 2022 r. wraz z uzupełnieniem z dn. 10.11.2022 r. oraz 30.03.2023 r., określił warunki wymagane na etapie realizacji i eksploatacji lub użytkowania przedsięwzięcia oraz wystąpił do tut. organu z pismem o powiadomienie stron postępowania o uzgodnieniu warunków realizacji przedsięwzięcia.

Zawiadomieniem z dn. 16.05.2023 r. Wójt Gminy Brzozie poinformował strony postępowania oraz społeczeństwo o toczącym się postępowaniu ws. przeprowadzenia oceny oddziaływania przedsięwzięcia na środowisko z udziałem społeczeństwa oraz o zebranych dowodach przed wydaniem decyzji o środowiskowych uwarunkowaniach. Tut. organ zawiadomił o miejscu, terminie i możliwości zapoznania się z aktami sprawy, o możliwości wypowiedzenia się co do zebranych materiałów i dowodów, a także składania pisemnych wniosków i uwag. Obwieszczenie zostało udostępnione w Biuletynie Informacji Publicznej Urzędu Gminy Brzozie oraz wywieszane na tablicach informacyjnych w Urzędzie i miejscowości Sugajno, na okres 30 dni od dnia, w którym nastąpiło publiczne obwieszczenie. W wyznaczonym terminie nie wpłynęły uwagi i wnioski.

Investycja kwalifikuje się do przedsięwzięć mogących zawsze znacząco oddziaływać na środowisko, zgodnie z § 2 ust. 1 pkt 51 lit. b ww. rozporządzenia w sprawie przedsięwzięć mogących znacząco oddziaływać na środowisko cyt.: „Do przedsięwzięć mogących zawsze znacząco oddziaływać na środowisko zalicza się następujące rodzaje przedsięwzięć: chów lub hodowla zwierząt innych niż wymienione w lit. a w liczbie nie mniejszej niż 210 DJP, przy czym za liczbę DJP przyjmuje się maksymalną możliwą obsadę zwierząt; współczynniki przeliczeniowe sztuk zwierząt na DJP są określone w załączniku do rozporządzenia”.

Przedsięwzięcie polega na rozbudowie istniejącego gospodarstwa poprzez budowę budynku inwentarskiego – chlewni na działce nr ew. 235 obręb Sugajno, gmina Brzozie. Maksymalny stan pogłowia zwierząt w gospodarstwie w wyniku realizacji planowanego przedsięwzięcia wyniesie 350,17 dużych jednostek przeliczeniowych (DJP). Realizacja planowanej inwestycji będzie związana z utrzymywaniem tuczników w chlewni o maksymalnej obsadzie 2 000 szt. (280 DJP).

Obecnie na terenie gospodarstwa Inwestor prowadzi chów zwierząt (trzoda chlewna i bydło), w ilości: 63 sztuki bydła opasowego powyżej 1 roku (56,7 DJP), 27 sztuk bydła opasowego od 6 miesięcy do 1 roku (9,72 DJP), 25 sztuk cieląt do 6 miesięcy (3,74 DJP), 350 sztuk tuczników (49 DJP), tj. sumarycznie 119,17 DJP. Po zrealizowaniu inwestycji, chów świń w obecnym budynku inwentarskim, zostanie zlikwidowany, a zwierzęta przeniesione do nowego obiektu. Łączna obsada na terenie gospodarstwa po realizacji przedsięwzięcia wzrośnie o 1650 szt. tuczników (231 DJP) i będzie wynosić sumarycznie 350,17 DJP.

W ramach istniejącej infrastruktury wyodrębniono:

- budynek mieszkalny,
- 5 budynków gospodarczych (w tym dwa budynki inwentarskie),
- płyta obornikowa – betonowa, niezadaszona o powierzchni 75 m²,

- zbiornik na gnojowicę – podziemny, betonowy, zadaszony o pojemności 75 m³,
- zbiornik na gnojowicę – betonowy, pod rusztami w tuczarni 206 m³,
- kontener na padłę zwierzęta.

W ramach zamierzenia powstanie następująca infrastruktura:

- jeden obiekt inwentarski: chlewnia o całkowitej powierzchni zabudowy ok. 1 850 m²,
- podziemny zbiornik na gnojowicę o pojemności 1500 m³,
- zaplecze techniczne budynku,
- zbiorniki na paszę - 2 sztuki o ładowności 28 Mg,
- nawierzchnie utwardzone.

Zwierzęta na terenie gospodarstwa będą utrzymywane zgodnie z rozporządzeniem Ministra Rolnictwa i Wsi z dnia 15 lutego 2010 r. w sprawie wymagań i sposobu postępowania przy utrzymaniu gatunków zwierząt gospodarskich, dla których normy ochrony zostały określone w przepisach Unii Europejskiej (Dz. U. z 2010 r., poz. 66 ze zm.), zgodnie z którym minimalna powierzchnia chowu zwierząt do wagi nie większej niż 110 kg powinna wynosić 1300 m². Maksymalna obsada nie przekroczy 2000 szt. w obiekcie. Całkowita powierzchnia budynku wyniesie 1850 m². Inwestor w przedłożonym raporcie poinformował, że pozostałą powierzchnię stanowić będzie magazynek, izolatka dla świń, pomieszczenie weterynarza oraz ściany i mury.

Na terenie przedmiotowego gospodarstwa przewiduje się realizować stały harmonogram produkcyjny, ukierunkowany na odchów prosiąt i sprzedaż tuczników. W ciągu roku hodowla zwierząt będzie odbywała się w sposób ciągły w cyklu otwartym, do budynków zostaną wprowadzane prosięta w wieku do 2 miesiąca życia i wadze 20 – 45 kg, które zostaną utrzymywane do stadium tuczniaka i po osiągnięciu odpowiedniej wagi (do 110 kg), będą zbywane innym podmiotom poza teren gospodarstwa. Przewiduje się przeprowadzenie 3 pełnych cykli hodowlanych w ciągu roku, trwających średnio 3 miesiące. Po każdym cyklu produkcyjnym nastąpi postój technologiczny.

W postępowaniu w sprawie wydania decyzji o środowiskowych uwarunkowaniach zagadnieniem podstawowym, warunkującym możliwość dalszego prowadzenia postępowania jest kwestia ustalenia, czy planowane przedsięwzięcie jest zgodne z zapisami obowiązującego na danym obszarze aktu prawa miejscowego. Stwierdzenie zgodności lokalizacji przedsięwzięcia z ustaleniami miejscowego planu zagospodarowania przestrzennego stanowi podstawowe kryterium dla dalszej oceny wpływu przedsięwzięcia na środowisko. Zgodnie bowiem z art. 80 ust. 2 uouioś, właściwy organ wydaje decyzję o środowiskowych uwarunkowaniach po stwierdzeniu zgodności lokalizacji zamierzenia z zapisami aktu prawa miejscowego.

Realizację zamierzenia zaprojektowano w terenie objętym ustaleniami obowiązującego miejscowego planu zagospodarowania przestrzennego przyjętego Uchwałą nr XXIII/114/2005 Rady Gminy Brzozie z dnia 30 maja 2005 r. w sprawie miejscowego planu zagospodarowania przestrzennego Gminy Brzozie (Dz. Urz. Woj. Kuj. – Pom. z 2005 r., poz. 1779).

Zgodnie z ww. aktem prawa miejscowego nieruchomości nr ew. 235 położona we wsi Sugajno przeznaczona jest w części siedliskowej pod mieszkalnictwo jednorodzinne i zagrodowe – symbol MN/MR w pozostałej części na cele rolne.

W § 9.1 ww. Uchwały w sprawie miejscowego planu zagospodarowania przestrzennego Gminy Brzozie, w ustaleniach ogólnych zasad ochrony środowiska, przyrody i krajobrazu kulturowego wprowadzono m.in.:

pkt 1) obowiązek ograniczania przedsięwzięć mogących znacząco oddziaływać na środowisko, dla których obowiązkowo należy opracować raport o oddziaływaniu na środowisko, z wyjątkiem budowy i modernizacji dróg, sieci i urządzeń infrastruktury technicznej;

Zgodnie z miejscowym planem zagospodarowania przestrzennego, nieruchomości o numerze ewidencyjnym 235 obręb Sugajno, na której planuje się realizację inwestycji, położona jest w strefie polityki przestrzennej oznaczonej symbolem C - strefa rolniczo-osadniczo-turystyczna. Funkcją wiodącą jednostki – sołectwa Sugajno, jest produkcja rolna. Planowane przedsięwzięcie, związane z rozbudową istniejącego gospodarstwa, zlokalizowane jest poza obszarem zwartej zabudowy mieszkalnej.

pkt 3) ustala się obowiązek ochrony wód podziemnych przed zanieczyszczeniami;

W sentencji niniejszej decyzji określono warunki, zgodnie z którymi Inwestor na etapie realizacji i eksploatacji inwestycji, musi podjąć odpowiednie działania zabezpieczające, aby wykluczyć zanieczyszczenie środowiska wodno-gruntowego. Realizacja planowanego przedsięwzięcia, przy zachowaniu ww. warunków, nie powinna spowodować dopływu zanieczyszczeń do wód podziemnych, przez co nie wpłynie na pogorszenie stanu chemicznego i ilościowego wód podziemnych.

pkt 4) ustala się obowiązek wprowadzania pasów zieleni izolacyjnej przy granicach terenów o konfliktogennych funkcjach.

Decyzja nakłada na Inwestora obowiązek wykonania dwóch pasów zieleni izolacyjno – osłonowej po stronie zachodniej planowanego obiektu. Pozwoli ona odizolować najbliższą i dalszą zabudowę mieszkaniową. Od strony wschodniej planowanego obiektu występuje zieleń izolacyjna w postaci lasu, natomiast wprowadzenie zieleni od strony północnej i południowej jest bezzasadne – zajmie tereny upraw rolnych, ze względu na oddalenie zabudowy mieszkaniowej nie spełni swojej funkcji oraz będzie elementem przestrzennym utrudniającym prowadzenie upraw rolnych i chowu zwierząt.

W bezpośrednim sąsiedztwie inwestycji brak jest terenów chronionych akustycznie. Zgodnie z cyt. miejscowym planem zagospodarowania przestrzennego, najbliższe tereny chronione akustycznie przeznaczone są pod mieszkalnictwo jednorodzinne i zagrodowe, symbol MM/MR, w pozostałej części na cele rolne. Najbliżej zlokalizowany teren, na którym znajduje się budynek mieszkalny oddalony jest około 160 m na zachód od terenu inwestycji, a stan faktyczny zagospodarowania wskazuje na zakwalifikowanie go jako terenu zabudowy mieszkaniowej jednorodzinnej. Kolejne obszary chronione znajdują się około 230 m na południowy zachód (teren zabudowy mieszkaniowej jednorodzinnej) oraz 370 m na południowy zachód (teren zabudowy zagrodowej).

Na przedmiotowym terenie nie występują obszary wodno – błotne, o płytkim zaleganiu wód podziemnych, w tym siedliska łąkowe, ujścia rzek, wybrzeży i środowiska morskiego. Omawiana nieruchomość nie znajduje się na obszarach górskich lub leśnych, przylegających do jezior, objętych ochroną, w tym ujęć wód zbiorników wód śródlądowych.

Ponadto, analizowana działka nie należy do obszarów o krajobrazie mającym znaczenie historyczne, kulturowe lub archeologiczne, jak również ochrony uzdrowiskowej. Inwestycja znajduje się w terenie o małej gęstości zaludnienia. W odległości około 1,3 km w kierunku

południowo-wschodnim zlokalizowano jezioro Ostromierz. Ponadto, w odległości około 60 m w kierunku północnym i 80 m w kierunku południowym znajdują się stawy. Najbliższy ciek wodny – rzeka Sugajnica przepływa w odległości około 1,6 km w kierunku zachodnim. Budynek inwentarski będzie zlokalizowany około 160 m od wschodniej granicy Obszaru Chronionego Krajobrazu „Doliny Drwęcy”. Na działce o nr ewid. 235 obręb Sugajno, w pobliżu terenu inwestycji zlokalizowany jest las.

W dniu 22 czerwca 2020 r. Sejmik Województwa Kujawsko-Pomorskiego uchwalił nowy program ochrony powietrza dla wszystkich stref województwa kujawsko-pomorskiego, w tym m.in. strefy kujawsko - pomorskiej - uchwała Nr XXIII/340/20 Sejmiku Województwa Kujawsko – Pomorskiego z dnia 22 czerwca 2020 r. w sprawie określenia programu ochrony powietrza w zakresie pyłu zawieszonego PM10 oraz benzo(a)pirenu dla strefy kujawsko-pomorskiej. Dokument powstał ze względu na przekroczenie standardów jakości powietrza PM10 oraz poziomu docelowego benzo(a)pirenu w roku 2018.

Na podstawie rocznej oceny jakości powietrza za rok 2018 strefa kujawsko-pomorska ze względu na ochronę zdrowia została zakwalifikowana do klasy C pod kątem pyłu zawieszonego PM10 i benzo(a)pirenu (stężenia zanieczyszczenia na jej terenie przekraczały poziomy dopuszczalne lub docelowe). Według diagnozy, przyczyną występowania przekroczeń dla analizowanych substancji jest działalność źródeł związanych z sektorem komunalno-bytowym. Biorąc pod uwagę charakter przedsięwzięcia, nie przewiduje się, aby wpłynęło ono na pogorszenie obecnej sytuacji.

Dla planowanej inwestycji brak jest transgranicznego oddziaływania na środowisko ze względu na skalę i położenie w centralnej Polsce.

Zakres prac związanych z realizacją przedsięwzięcia obejmie m.in.: roboty budowlane, prace montażowe i instalacyjne z wyposażeniem technologicznym chlewni.

Na etapie realizacji głównym źródłem emisji substancji do powietrza będą zanieczyszczenia związane z pracą sprzętu budowlano - montażowego i środków transportu o napędzie spalinowym, a także zanieczyszczenia związane z wykonywanymi pracami instalacyjnymi. Ocenia się, iż emisja zanieczyszczeń nie będzie miała istotnego wpływu na stan czystości powietrza atmosferycznego.

W celu ograniczenia emisji pyłów na etapie prac realizacyjnych należy przede wszystkim:

- stosować materiały sypkie o odpowiedniej wilgotności. W przypadku, jeżeli materiały sypkie będą charakteryzowały się niską wilgotnością, w celu ograniczenia pylenia podczas przesypu należy je zraszać,
- zraszać teren budowy wodą, w celu ograniczenia wtórnego pylenia w okresie niekorzystnych warunków meteorologicznych (długotrwały brak opadów i wiatr),
- transportować materiały pyłące samochodami, których skrzynia ładunkowa wyposażona zostanie w oponczkę lub inne zabezpieczenie ograniczające pylenie transportowanego materiału.

Źródłem emisji hałasu do środowiska będzie ruch środków transportu dowożących surowce, a także maszyn i urządzeń związanych z realizacją inwestycji. Z uwagi na prowadzenie prac budowlanych (przede wszystkim prac hałaśliwych oraz związanych z wykorzystywaniem ciężkiego sprzętu/transportu) wyłącznie w ciągu dnia (6⁰⁰–22⁰⁰), nie przewiduje się powstania negatywnego oddziaływania.

Maksymalna głębokość prowadzenia prac (wykonania zbiorników na gnojowicę) wyniesie około 2,0 m p.p.t. Przyjęta technologia wykopów i ich głębokość nie spowoduje zakłócenia przepływu wód podziemnych.

Potencjalne zagrożenie dla wód podziemnych mogą stanowić awarie sprzętu, maszyn budowlanych i środków transportu – wycieki paliwa, oleju, płynów eksploatacyjnych. Jednakże przy wykonaniu wszystkich prac z należytą ostrożnością, dbałością o właściwą eksploatację i konserwację sprzętu, maszyn budowlanych i środków transportu oraz szybkiej reakcji na ewentualne wycieki – wyeliminowane zostanie ryzyko negatywnego oddziaływania na środowisko wodne. Używany sprzęt będzie sprawny technicznie, będzie posiadał wszelkie wymagane przeglądy i atesty dopuszczające do użytkowania i pracy. Osoby wykonujące pracę będą dokonywały sprawdzania maszyn i urządzeń, wykorzystywanych do budowy. Tankowanie maszyn odbywać będzie się poza miejscem prowadzenia prac.

Zaplecze budowy, w tym miejsca składowania materiałów budowlanych, miejsca postoju pojazdów i maszyn zostaną zorganizowane na terenie utwardzonym.

W fazie budowy wytwarzane będą tylko ścieki o charakterze bytowym. Pracownicy zatrudnieni do wykonywania prac budowlanych korzystać będą z toalet przenośnych znajdujących się na placu budowy, które okresowo opróżniane będą przez firmę zewnętrzną.

W fazie realizacji zamierzenia powstaną odpady związane z wykonaniem prac budowlanych, konstrukcyjnych i instalacyjnych. Gospodarka odpadami będzie obejmować: segregowanie, gromadzenie w przeznaczonych do tego celu miejscach lub kontenerach oraz sukcesywne usuwanie z placu budowy zgodnie z obowiązującymi przepisami w tym zakresie. Masy ziemne powstałe na etapie realizacji inwestycji, uwzględniając standardy jakości gleby i ziemi określone przepisami odrębnymi, wykorzystane zostaną do wypełniania powierzchni przekształconych oraz kształtowania obszaru na terenie budowy. Pozostałe masy ziemne przekazane zostaną do przetwarzania, zgodnie z obowiązującymi przepisami, poza teren inwestycji.

Magazynowanie odpadów, powstałych podczas eksploatacji zamierzenia, odbywać się będzie selektywnie, w szczelnych oznakowanych pojemnikach, zabezpieczonych przed dostępem osób trzecich oraz zwierząt, w sposób uniemożliwiający zmieszanie różnych rodzajów odpadów, z zachowaniem wymagań sanitarno-weterynaryjnych, w sposób nie zagrażający dla środowiska.

Zwierzęta padłe i ubite z konieczności będą przechowywane selektywnie w szczelnym, oznaczonym i zabezpieczonym przed dostępem zwierząt i osób postronnych komorze-pojemniku, usytuowanym na utwardzonej posadzce, na zewnątrz budynku inwentarskiego.

W przypadku sytuacji odbiegającej od warunków normalnych, m.in. wystąpienia choroby powodującej w skrajnym przypadku likwidację stada, należy postępować ściśle według wskazań Powiatowego Lekarza Weterynarii oraz obowiązujących w tym zakresie przepisów prawa.

Źródłami hałasu generowanego do środowiska na etapie eksploatacji rozbudowywanego gospodarstwa będą:

- a) stacjonarne źródła hałasu:
 - budynki inwentarskie (obory, chlewnia),
 - wentylacja mechaniczna (kominowa),
 - rozładunek paszy do silosów (praca sprzężarek autocystern),
 - wypompowanie ścieków i nawozów naturalnych (praca sprzężarek autocystern),

- b) ruchome źródła hałasu:
- transport paszy,
 - transport zwierząt,
 - wywóz gnojowicy itp.

Istniejące budynki służące do chowu bydła wyposażone są w wentylację grawitacyjną.

Projektowany obiekt inwentarski wyposażony zostanie w wentylację mechaniczną składającą się z 20 wentylatorów kominowych, które to charakteryzują się poziomem mocy akustycznej do 70 dB każdy.

Po realizacji zamierzenia przewiduje się ruch spowodowany ciągnikiem rolniczym, paszowozem oraz pojazdem do transportu zwierząt. W analizach przyjęto występowanie 6 liniowych źródeł hałasu w czasie dnia. Wszelkie transporty będą wykonywane wyłącznie w porze dziennej (tj. 6⁰⁰ – 22⁰⁰). Nie przewiduje się ruchu pojazdów w porze nocnej.

W budynku zastosowana zostanie automatyczna regulacja pracy wentylatorów co powoduje włączanie tylko wtedy gdy jest to wymagane.

Budynek nie zostanie wyposażony w agregat prądotwórczy.

Chów trzody chlewnej odbywać się będzie w budynku murowanym o zakładanej izolacyjności akustycznej przegród budowlanych na poziomie 43 dB dla ścian oraz 37 dB dla dachu.

Analiza emisji hałasu przedstawiona w raporcie o oddziaływaniu na środowisko nie wykazała wystąpienia przekroczeń dopuszczalnych poziomów hałasu na najbliższych terenach chronionych akustycznie.

W czasie hodowli zwierząt główny wpływ na jakość powietrza mają związki powstające w wyniku przemian metabolicznych.

W trakcie eksploatacji analizowanego gospodarstwa wystąpi emisja zanieczyszczeń, powstających przede wszystkim w wyniku funkcjonowania istniejących i planowanych źródeł:

- a) z budynków inwentarskich:
- projektowanej chlewni,
 - obory dla cieląt,
 - obory dla bydła.
- b) z procesów pomocniczych – spalanie paliw w pojazdach, poruszających się po terenie gospodarstwa, emisja z istniejącej płyty obornikowej, załadunku silosów paszowych.

Planowany budynek inwentarski nie będzie ogrzewany.

Inwestor nie przewiduje zakupu agregatu dla nowej chlewni.

W celu ograniczenia uciążliwości zapachowej związanej z produkcją zwierzęcą przewiduje się przede wszystkim utrzymanie wysokiego poziomu higieny w pomieszczeniach inwentarskich oraz jego otoczeniu. W celu zachowania maksymalnych warunków z zakresu czystości i higieny, przestrzegane będzie utrzymywanie czystości utwardzonych powierzchni wewnątrz i na zewnątrz budynku, sprawność poideł, dezynfekcja obiektu środkami biodegradowalnymi.

W żywieniu stosowane będą optymalne dla chowu i ochrony środowiska niskobiałkowe, wysokoprzyswajalne, zbilansowane pasze. Stosowany będzie fazowy system żywienia,

gdzie pasza będzie dostosowana do wieku oraz stanu fizjologicznego świń. Taki system żywienia minimalizuje ilość odchodów wraz z wydalanymi substancjami odżywczymi.

Ponadto, z uwagi na możliwość wystąpienia uciążliwości odorowej gospodarstwa oraz bliskie sąsiedztwo względem obiektów wrażliwych w postaci obszarów mieszkalnych, a także mając na względzie ograniczenie jego negatywnego wpływu na zdrowie i jakość życia mieszkańców, a także skalę przedsięwzięcia, w sentencji niniejszej decyzji wskazano dodatkową metodę zmniejszenia emisji odorów, poprzez aplikację dodatków do gnojowicy gwarantującą skuteczność redukcji emisji amoniaku na poziomie nie mniejszym niż 30 %.

Koniecznym wyposażeniem budynku inwentarskiego jest właściwie zaprojektowany system wentylacyjny, który będzie utrzymywał temperaturę i wilgotność powietrza oraz koncentrację gazów na poziomie zapewniającym optymalne warunki zarówno bytowania zwierząt, jak i zminimalizowanie uciążliwości poza gospodarstwem.

Gazy odlotowe z planowanego budynku odprowadzane będą do powietrza w sposób zorganizowany za pomocą kominów wentylacyjnych.

Planowany obiekt inwentarski wyposażony zostanie w system wentylacji mechanicznej, w postaci 20 wentylatorów wyciągowych kominowych o wydajności min. 11 000 m³/h dla pojedynczego wentylatora. Zanieczyszczone powietrze przewiduje się odprowadzać na zewnątrz budynku inwentarskiego (poprzez ww. wentylatory) emitorami z otwartym wylotem gazów o maksymalnej średnicy wewnętrznej na wylocie wynoszącej 0,63 m oraz minimalnej wysokości geometrycznej wynoszącej 5,5 m.

Gnojowica z planowanego budynku inwentarskiego będzie odprowadzana do szczelnego zbiornika gnojowicy o pojemności 1500 m³, znajdującego się pod rusztami w chlewni. Odbiór gnojowicy będzie prowadzony w sposób hermetyczny, poprzez szczelne połączenia węży ze złącza wozu asenizacyjnego do złączy wyprowadzonych ze zbiornika podrusztowego w budynku inwentarskim.

Na potrzeby planowanej chlewni zaprojektowano 2 silosy paszowe o pojemności 28 Mg każdy. Przeladunek dostarczanej paszy prowadzony będzie hermetycznie, bezpośrednio z paszowozów do silosów, za pośrednictwem szczelnych przewodów podłączonych w dolnej części silosów. Rury odpowietrzające silosów, wyposażone zostaną w filtry workowe o wysokiej skuteczności odpylania, które minimalizują emisję pyłu z rozładunku pasz.

W ramach uzupełnienia zaproponowano wprowadzenie pasa zieleni o funkcji izolacyjno – osłonowej od strony zachodniej planowanej zabudowy. Planuje się wykonać pasy zieleni o:

- a) minimalnej długości 40 m i szerokości minimum 10 m (pas nr 1),
- b) minimalnej długości 40 m i szerokości minimum 20 m (pas nr 2).

poprzez zagęszczenie i poszerzenie istniejącej zieleni, tak aby tworzyła zwarty, wielopoziomowy pas zieleni izolacyjnej wykonany w formie rzędowych nasadzeń drzew i krzewów wykorzystując gatunki zimozielone. Do nasadzeń zaproponowano wykorzystać gatunki rodzime, naturalnie występujące w sąsiedztwie inwestycji. Zalecono również, aby sadzonki drzew posiadały dobrze rozwinięty system korzeniowy oraz wysokość minimum 200 cm, natomiast sadzonki krzewów prawidłowo rozwiniętą część nadziemną oraz system korzeniowy.

Z analizy rozprzestrzeniania się zanieczyszczeń w powietrzu z planowanej chlewni, będącej częścią składową przedłożonego raportu, wynika iż standardy jakości powietrza na etapie eksploatacji planowanej chlewni powinny zostać dotrzymane.

Na etapie uzgadniania zamierzenia, przy określaniu negatywnych oddziaływań, uwzględniono wzajemne powiązania poszczególnych elementów środowiska oraz interakcje pośrednie wynikające z tych powiązań. Analiza oddziaływania na środowisko objęła więc efekty skumulowane, związane z potencjalną degradacją kilku elementów środowiska. Biorąc pod uwagę powyższe, przeanalizowane zostało ryzyko wystąpienia efektu skumulowanego oddziaływania dla niniejszego przedsięwzięcia. W przedłożonej dokumentacji uwzględniono możliwe oddziaływanie skumulowane z istniejącymi obiektami inwentarskimi. Przedłożone w raporcie analizy wykazały, że nie dojdzie do przekroczenia dopuszczalnych poziomów hałasu oraz zanieczyszczeń w powietrzu.

Z uwagi na charakter zamierzenia, oddziaływanie na klimat nie będzie znaczące w skali zarówno lokalnej jak i globalnej. Planowana chlewnia nie będzie ogrzewana. W związku z chowem trzody chlewnej wystąpi głównie emisja siarkowodoru i amoniaku, które nie są gazami cieplarnianymi. Poza najbardziej uciążliwymi ww. gazami następuje również wydzielanie nienormowanego w powietrzu atmosferycznym metanu pochodzącego z rozkładu gnojowicy, a także dwutlenku węgla. W związku z powyższym, planuje się zastosowanie szczelnego, nieprzepuszczalnego oraz zamkniętego zbiornika na gnojowicę pod budynkiem chlewni, co w sposób znaczny wpłynie na zmniejszenie emisji dwutlenku węgla oraz metanu z analizowanych obiektów.

Podczas eksploatacji analizowanego przedsięwzięcia przewiduje się użycie: energooszczędnych źródeł światła, czy też urządzeń. Inwestor zapewnia również właściwą izolację obiektu inwentarskiego. W celu zoptymalizowania procesów technologicznych zostaną zamontowane automatyczne systemy zadawania paszy oraz wody, co pozwoli na racjonalne wykorzystanie energii w tym zakresie.

Rozwiązania projektowe omawianego obiektu będą w znacznym stopniu uwzględniać zabezpieczenie przed skutkami potencjalnych zmian warunków klimatycznych i ewentualnego wystąpienia zdarzeń ekstremalnych (takich jak np. fale upałów, długotrwałe susze, ekstremalne opady, zalewanie przez rzeki, gwałtowne burze i wiatry, fale chłodu i intensywne opady śniegu, zamarzanie i odmarzanie). Minimalne wymagania techniczne przedsięwzięcia będą wynikały z przepisów odrębnych (z uwzględnieniem dodatkowych wymagań dla budowli rolniczych).

Inwestycję zlokalizowano na terenie korzystnym z uwagi na minimalne ryzyko możliwości występowania zdarzeń ekstremalnych związanych z klimatem, w szczególności poza obszarami zagrożenia powodziowego.

Woda na cele technologiczne dostarczana będzie za pomocą przyłącza do wodociągu gminnego i dostarczana będzie za pomocą karmików wyposażonych w smoczek do pojenia.

W chlewni nie przewiduje się wyodrębnienia pomieszczenia socjalnego. W związku z czym, nie będą powstawały ścieki socjalno – bytowe.

Po każdym zakończonym cyklu produkcyjnym zakłada się mycie i dezynfekcję kojców hodowlanych, za pomocą myjki wysokociśnieniowej czystą wodą bez użycia środków czyszczących lub też z zastosowaniem biodegradowalnych detergentów. Woda z tego procesu będzie spływać w sposób naturalny do zbiornika zlokalizowanego pod rusztem.

Wody opadowo - roztopowe z dachu obiektów hodowlanych odprowadzane będą w grunt, w obrębie działki objętej inwestycją.

Planowane przedsięwzięcie nie znajduje się na obszarze stref ochronnych ujęć wód, ani na obszarze ochronnym zbiorników śródlądowych. Nie jest też zlokalizowane na terenie

obszarów szczególnego zagrożenia powodzią w rozumieniu art. 16 pkt 34 ustawy z dnia 20 lipca 2017 r. Prawo wodne (Dz. U. z 2021, poz. 2233).

Na podstawie danych z Planu gospodarowania wodami na obszarze dorzecza Wisły opublikowanym w Rozporządzeniu Rady Ministrów z dnia 18 października 2016 r. poz. 1911 i 1958 stwierdzono, że przedsięwzięcie znajduje się w regionie wodnym Dolnej Wisły, na obszarze następujących jednolitych części wód:

- powierzchniowych:

- rzecznych - kod PLRW2000172872 Sugajnica z jez. Janówko. Stanowi ona naturalną część wód, nie jest monitorowana. Stan ogólny JCWP określono jako zły (stan ekologiczny poniżej dobrego, stan chemiczny poniżej stanu dobrego). JCWP jest zagrożona ryzykiem nieosiągnięcia celów środowiskowych. Cel środowiskowy dla JCWP to dobry stan ekologiczny oraz dobry stan chemiczny. Dla JCWP określono odstępstwa od osiągnięcia celów środowiskowych tj. przedłużenie terminu osiągnięcia celów środowiskowych do 2021 r. ze względu na brak możliwości technicznych oraz dysproporcjonalne koszty.

W JCWP znajdują się obszary chronione przeznaczone do ochrony siedlisk lub gatunków, o których mowa w przepisach ustawy z dnia 16 kwietnia 2004 r. o ochronie przyrody (Dz. U. z 2022, poz. 916), dla których utrzymanie lub poprawa stanu wód jest ważnym czynnikiem w ich ochronie dla którego cele środowiskowe zostały określone w akcie będącym podstawą prawną obszaru. Przedsięwzięcie nie znajduje się bezpośrednio na takim obszarze. Najbliższą położoną formą ochrony przyrody jest Obszar Chronionego Krajobrazu Doliny Drwęcy, którego granica przebiega w odległości około 160 m od jego wschodniej granicy.

- podziemnych:

- kod PLGW200039 – JCWPd charakteryzuje się dobrym stanem ilościowym oraz dobrym stanem chemicznym. JCWPd nie jest zagrożona ryzykiem nieosiągnięcia celów środowiskowych. Cel środowiskowy dla JCWPd to utrzymanie dobrego stanu ilościowego oraz chemicznego.

Zamierzenie zlokalizowane zostanie poza granicami Głównych Zbiorników Wód Podziemnych oraz poza strefami ochrony wód. Najbliższe ujęcia wód głębinowych znajdują się w miejscowościach Brzozie zlokalizowane na działce nr 427/19, w kierunku zachodnim w odległości około 4,7 km oraz Wielkie Leżno na działce nr 78/11, w kierunku południowym w odległości około 3,4 km.

Prowadzony na fermie chów trzody chlewnej będzie odbywał się wyłącznie w obrębie zamkniętego budynku inwentarskiego. Obiekt posiadać będzie szczelną, betonową podłogę.

W planowanej chlewni zwierzęta będą utrzymywane w systemie bezściółkowym na betonowych rusztach, dlatego wytwarzanym nawozem naturalnym będzie gnojowica.

Zgodnie ze wskaźnikami produkcji nawozów naturalnych zawartych w rozporządzeniu Rady Ministrów z dnia 12 lutego 2020 r. w sprawie przyjęcia Programu działań mających na celu zmniejszenie zanieczyszczenia wód azotanami pochodzącymi ze źródeł rolniczych oraz zapobieganie dalszemu zanieczyszczeniu (Dz. U. z 2020 r., poz. 243), po realizacji zamierzenia, na terenie gospodarstwa będzie łącznie powstawać około 1329 Mg/rok obornika, 3800 m³ /rok gnojowicy, o łącznej zawartości azotu na poziomie 21385,4 kg. Do zagospodarowania nawozów po realizacji przedsięwzięcia potrzebne będzie około 126 ha gruntów.

Gnojowicę powstałą w związku z bytowaniem zwierząt w nowym budynku przewiduje się magazynować w zbiorniku o pojemności 1500 m³. Zgodnie z wymaganiami określonymi w ww. rozporządzeniu w sprawie przyjęcia Programu działań mających na celu zmniejszenie zanieczyszczenia wód azotanami pochodzącymi ze źródeł rolniczych oraz zapobieganie dalszemu zanieczyszczeniu, pojemność zbiornika na gnojowicę umożliwi magazynowanie nawozu przez okres minimum 6 miesięcy. Objętość zbiornika pozwoli również na zmagazynowanie ścieków z procesu mycia obiektów inwentarskich i urządzeń.

Nawóz zostanie zagospodarowany na gruntach własnych Wnioskodawcy (42 ha). Nadmiar nawozu zostanie przekazany innym podmiotom na podstawie stosownych umów lub przekazany do biogazowni celem energetycznego wykorzystania.

Odbiór gnojowicy będzie prowadzony w sposób hermetyczny, poprzez szczelne połączenia węży ze złącza wozu asenizacyjnego.

Realizacja planowanego przedsięwzięcia, przy zachowaniu warunków wymienionych w sentencji niniejszej decyzji, nie powinna spowodować dopływu zanieczyszczeń do wód podziemnych, przez co nie wpłynie na pogorszenie stanu chemicznego i ilościowego części wód podziemnych. Przedsięwzięcie nie powinno oddziaływać na wody powierzchniowe i nie powinno przyczynić się do zmiany obecnie występującego stanu ekologicznego i stanu chemicznego JCWP. Tym samym realizacja celów środowiskowych, wskazanych w dokumentach planistycznych, nie jest zagrożona.

W związku z powyższym, uwzględniając charakter, skalę i lokalizację przedsięwzięcia nie przewiduje się negatywnego oddziaływania przedmiotowego przedsięwzięcia na stan jednolitych części wód oraz na realizację celów środowiskowych określonych dla nich w Planie gospodarowania wodami na obszarze dorzecza Wisły przyjętym rozporządzeniem Rady Ministrów z dnia 18 października 2016 r. (Dz.U. poz. 1911 i 1958).

Planowana inwestycja nie jest położona na terenie podlegającym ochronie na podstawie przepisów ustawy z dnia 16 kwietnia 2004 r. o ochronie przyrody (Dz. U. z 2022, poz. 916).

W bezpośrednim sąsiedztwie działki znajduje się Obszar Chronionego Krajobrazu Doliny Drwęcy, który nie ulegnie naruszeniu w związku z inwestycją.

Na podstawie raportu przewiduje się, że realizacja zamierzenia nie spowoduje znacząco negatywnego wpływu na stwierdzone w zasięgu oddziaływania przedsięwzięcia gatunki zwierząt, które należą do szeroko rozpowszechnionych na terenie kraju.

Jednocześnie, ze względu na możliwą obecność gatunków chronionych, przewidziano działania minimalizujące obejmujące dostosowanie terminu prac do okresu lęgowego ptaków oraz kontrolę terenu robót na etapie realizacji.

Dodatkowo, ze względu na obecność zbiornika w bezpośrednim sąsiedztwie planowanego obiektu, na podstawie raportu przewidziano zastosowanie tymczasowego wygrodzienia herpetologicznego, co ma na celu wykluczenie ryzyka śmiertelności płazów.

Na podstawie przedłożonej dokumentacji stwierdzono, że zadrzewienia pozostające w zasięgu prac zostaną zabezpieczone przed uszkodzeniem na etapie realizacji. Zamierzenie nie wiąże się ze zniszczeniem lub naruszeniem terenów leśnych, podmokłych, bagiennych i torfowiskowych. Jednocześnie, na podstawie analizy przedłożonej dokumentacji, nie stwierdza się negatywnego wpływu w zakresie zachowania różnorodności biologicznej.

W związku z powyższym nie stwierdza się znacząco negatywnego oddziaływania na obszary chronione, w tym obszary Natura 2000, a inwestycję uzgadnia się w opiniowanym zakresie, określając ww. warunki.

Jednocześnie informuję, że w przypadku jeśli skutkiem robót budowlanych bądź innych prac związanych z realizacją zamierzenia będzie podjęcie czynności objętych zakazami względem gatunków chronionych zwierząt, roślin oraz grzybów, wynikającymi z art. 51 i art. 52 ustawy o ochronie przyrody, np.

- w odniesieniu do zwierząt objętych ochroną gatunkową – niszczenie ich siedlisk lub ostoi, będących obszarem rozrodu, wychowu młodych, odpoczynku, migracji lub żerowania, jak również niszczenie, usuwanie lub uszkodzenie gniazd, mrowisk, nor, legowisk, żeremi, tam, tarlisk, zimowisk lub innych schronień,

- w odniesieniu do grzybów i roślin – umyślne niszczenie osobników oraz niszczenie siedlisk lub ostoi roślin i grzybów,

Inwestor lub Wykonawca są zobowiązani do uzyskania zgody na wykonanie czynności podlegających zakazom na zasadach określonych w art. 56 ustawy o ochronie przyrody.

Odnośnie ryzyka wystąpienia poważnej awarii, należy zaznaczyć, że przedsięwzięcie nie będzie realizowane na terenie zakładu o zwiększonym ryzyku wystąpienia poważnej awarii przemysłowej oraz zakładu o dużym ryzyku wystąpienia poważnej awarii przemysłowej, w myśl rozporządzenia Ministra Rozwoju z dnia 29 stycznia 2016 r. w sprawie rodzajów i ilości znajdujących się w zakładzie substancji niebezpiecznych, decydujących o zaliczeniu zakładu do zakładu o zwiększonym lub dużym ryzyku wystąpienia poważnej awarii przemysłowej (Dz. U. z 2016 r., poz. 138).

W związku z planowanym zamierzeniem, nie stwierdzono konieczności przeprowadzania ponownej oceny oddziaływania na środowisko, w ramach postępowania w sprawie wydania decyzji, o których mowa w art. 88 ust. 1 cyt. uouioś, pod warunkiem jednak, że we wniosku o wydanie ww. decyzji nie zostaną dokonane zmiany w stosunku do wymagań określonych w decyzji o środowiskowych uwarunkowaniach oraz w raporcie o oddziaływaniu na środowisko. Ponadto, ze względu na lokalizację w dużej odległości od granic państwa oraz zakres oddziaływania inwestycji nie stwierdzono konieczności przeprowadzenia postępowania w sprawie transgranicznego oddziaływania na środowisko.

Inwestor zobligowany jest do przestrzegania obowiązujących standardów jakości powietrza określonych w rozporządzeniu Ministra Środowiska z dnia 26 stycznia 2010 r. w sprawie wartości odniesienia dla niektórych substancji w powietrzu (Dz. U. z 2010 r., Nr 16 poz. 87) oraz rozporządzeniu Ministra Środowiska z dnia 24 sierpnia 2012 r. w sprawie poziomów niektórych substancji w powietrzu (Dz. U. z 2012 r., poz. 845 t.j.). Zgodnie z obowiązującym porządkiem prawnym nie jest możliwe wykluczenie lokalizacji inwestycji, dopuszczonych do realizacji przepisami prawa powszechnego, które przewidują, że po spełnieniu określonych wymogów, tego rodzaju inwestycje mogą być realizowane. Analiza przedłożonej dokumentacji wykazała, że dotrzymane zostaną standardy jakości powietrza. Zasady zagospodarowania i wykorzystania terenu miejscowości Sugajno zostały określone w miejscowym planie zagospodarowania przestrzennego, przedmiotowe zamierzenie jest zgodne z obowiązującymi przepisami prawa oraz zachowane zostaną standardy jakości środowiska.

Uwzględniając charakter przedmiotowej inwestycji, możliwe zagrożenia dla środowiska związane przede wszystkim z emisją substancji złośliwych oraz generowaniem hałasu, jak również rodzaj i skalę możliwego oddziaływania, a także

planowane rozwiązania techniczne i technologiczne stwierdzono, że omawiane zamierzenie, przy uwzględnieniu warunków eksploatacji przedsięwzięcia wyrażonych w sentencji, nie wpłynie negatywnie na środowisko.

W związku z powyższym, biorąc pod uwagę wyrażone opinie organów współdziałających, lokalizację, zakres i planowany sposób realizacji i eksploatacji inwestycji, orzeczono jak w sentencji.

Pouczenie

Zgodnie z art. 72 ust. 3 ustawy z dnia 3 października 2008 roku o udostępnianiu informacji o środowisku i jego ochronie, udziale społeczeństwa w ochronie środowiska oraz o ocenach oddziaływania na środowisko decyzję o środowiskowych uwarunkowaniach dołącza się do wniosku o wydanie decyzji określonych w art. 72 ust 1 ww. ustawy. Decyzję o środowiskowych uwarunkowaniach dołącza się do wniosku o wydanie decyzji, o których mowa w ust. 1, oraz zgłoszenia, o którym mowa w ust. 1a. Złożenie wniosku lub dokonanie zgłoszenia następuje w terminie 6 lat od dnia, w którym decyzja o środowiskowych uwarunkowaniach stała się ostateczna z zastrzeżeniem ust. 4 i 4b ww. ustawy.

Od niniejszej decyzji przysługuje stronom odwołanie do Samorządowego Kolegium Odwoławczego w Toruniu za pośrednictwem Wójta Gminy Brzozie w terminie 14 od dnia doręczenia decyzji.

Zgodnie z art. 127 a kpa strony mogą w trakcie biegu terminu odwoławczego- zrzec się prawa do wniesienia odwołania doręczając organowi stosowne oświadczenie. Zrzeczenie się tego prawa przez ostatnią ze stron postępowania, czyni decyzję ostateczną i prawomocną.

WÓJT
Danuta Kucharska-Cieszyńska

Załącznik:
Charakterystyka przedsięwzięcia – załącznik.

Otrzymują:

1. Wnioskodawca
2. Strony postępowania poprzez obwieszczenie
3. A/a.

Do wiadomości:

1. Regionalny Dyrektor Ochrony Środowiska, ul. Dworcowa 81, 85-009 Bydgoszcz
2. Państwowy Powiatowy Inspektor Sanitarny, ul. Żwirki i Wigury 1, 87-300 Brodnica
3. Dyrektor Regionalnego Zarządu Gospodarki Wodnej w Gdańsku, Państwowego Gospodarstwa Wodnego Wody Polskie, ul. ks. Franciszka Rogaczewskiego 9/19, 80-804 Gdańsk

Załącznik do
Decyzji nr OŚ.6220.4.2022
z dnia 30 czerwca 2023 r.

Charakterystyka przedsięwzięcia

Inwestycja polega na budowie budynku inwentarskiego przeznaczonego do chowu trzody chlewnej na działce nr 235 w miejscowości Sugajno, gmina Brzozie, powiat brodnicki. Inwestor obecnie prowadzi gospodarstwo rolne o liczbie dużych jednostek przeliczeniowych (DJP) wynoszącej 119,17 (chów bydła i świń).

W wyniku realizacji przedsięwzięcia wybudowany zostanie obiekt inwentarski do chowu trzody chlewnej dla nie więcej niż 2000 sztuk tuczników o liczbie DJP wynoszącej 280. Celem Inwestycji jest rozwój gospodarstwa oraz poprawa dobrostanu zwierząt. Po zrealizowaniu inwestycji całkowita liczba DJP w gospodarstwie wyniesie 350,17. System utrzymania tuczników będzie bezściółkowy (na rusztach).

Chów trzody związany będzie z wytwarzaniem nawozów – gnojowicy. W ramach przedsięwzięcia zostanie wybudowany w oborze podpoziomowy zbiornik na nawozy naturalne. Pojemność zbiornika będzie wystarczająca do gromadzenia nawozów przez okres 6 miesięcy.

Woda na cele związane z produkcją zwierzęcą pobierana będzie z wodociągu gminnego, z ujęcia wód zlokalizowanego w miejscowości Brzozie i Wielkie Leźno.

Wentylacja nowego obiektu realizowana będzie mechanicznie za pomocą 20 wentylatorów dachowych.

Odpady powstające podczas budowy zaliczane będą głównie do grupy 17. Odpady będą zagospodarowywane zgodnie z wytycznymi ustawy o odpadach i rozporządzeń wykonawczych. Zwierzęta padłe i ubite z konieczności oraz wykazujące właściwości niebezpieczne, zostaną przekazane do utylizacji do najbliższego zakładu. Inwestor podpisze stosowną umowę z odbiorcą odpadów.

Powstała gnojowica – jako nawóz naturalny – zostanie wykorzystana na gruntach rolnych właściciela gospodarstwa w dawkach nieprzekraczających dopuszczalnych zawartości, natomiast nadmiar zostanie zagospodarowany przez innych rolników po zawarciu umowy przekazania lub zostanie przekazany do najbliższej biogazowni.

Biorąc pod uwagę założenia projektowo-technologiczne planowanej inwestycji oraz przyjmując, że wykonane projekty budowlane uwzględnią wytyczne określone w raporcie oraz uzupełnieniach, należy stwierdzić, że planowane przedsięwzięcie nie będzie stanowiło zagrożenia dla środowiska wodno-gruntowego.

Zgodnie z przeprowadzonymi obliczeniami spełnione zostaną warunki dla wszystkich zanieczyszczeń emitowanych do powietrza, co świadczy o spełnieniu wszystkich warunków dotyczących stężeń zanieczyszczeń w powietrzu spowodowanych działalnością rozpatrywanej inwestycji.

Planowane zamierzenie inwestycyjne nie będzie powodować przekroczeń dopuszczalnych poziomów hałasu na granicy terenów chronionych akustycznie.

Analiza konfliktów społecznych na przedmiotowym terenie pozwala przypuszczać, że planowane przedsięwzięcie nie będzie źródłem niezadowolenia społecznego wynikającego z lokalizacji i funkcji inwestycji.

Przedsięwzięcie nie będzie realizowane w granicach obszarów chronionych na podstawie przepisów o ochronie przyrody. Nie wystąpi negatywne oddziaływanie na tereny chronione, gatunki chronione, obiekty zabytkowe, siedliska fauny i flory, obszary Natura 2000, korytarze ekologiczne oraz krajobraz.

Teren przeznaczony pod planowane przedsięwzięcie objęty jest ustaleniami miejscowego planu zagospodarowania przestrzennego gminy. Lokalizacja jest zgodna z ustaleniami planu.